

TOEKOMST LANDELIJK GEBIED GRONINGEN

DEELGEBIEDSPAN
OLDAMBT

*met gebiedsgroep
afgestemde versie,
09 september 2024*

CONCEPT





Het Oldambt spreekt tot de verbeelding. Er wordt wel beweerd dat de akkers hier zo uitgestrekt zijn dat je er de bolling van de aarde in kunt zien.



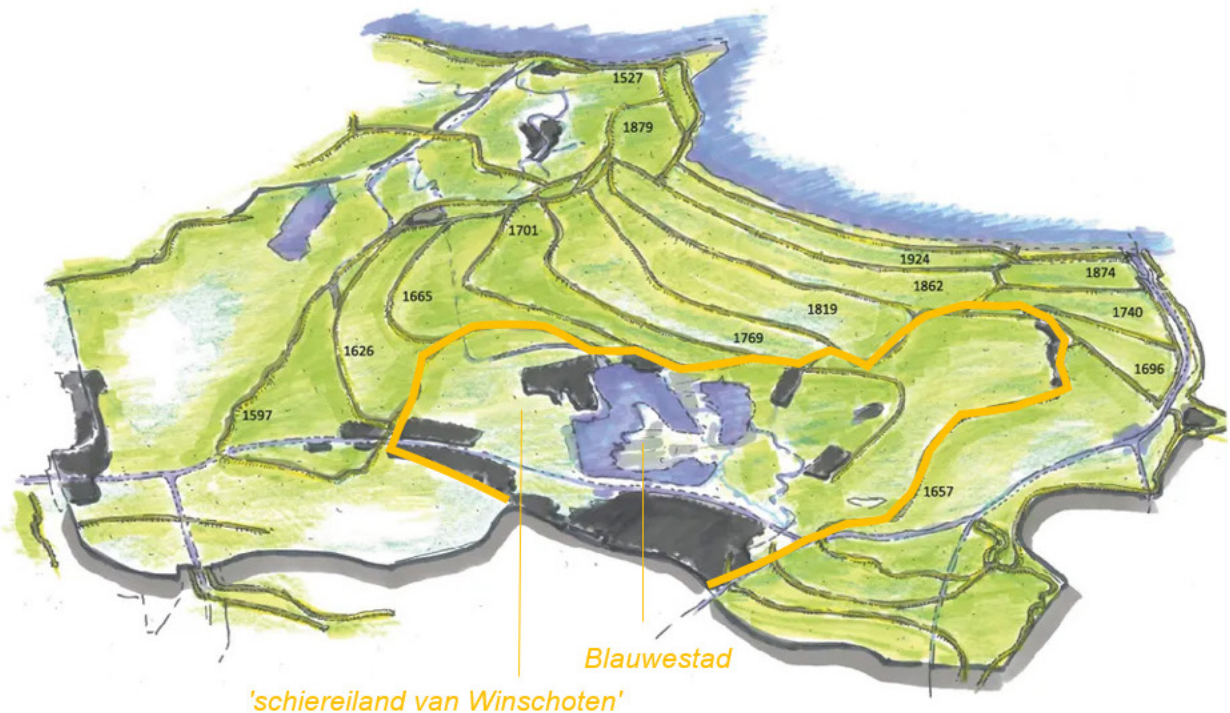
In de Dollardpolders laten de elkaar opvolgende dijken, met dijkcoupures en schotbalkenhuisjes, de inpolderingsgeschiedenis nog zien.

1. INLEIDING

Het Oldambt spreekt tot de verbeelding. Er wordt wel beweerd dat de akkers hier zo uitgestrekt zijn dat je er de bolling van de aarde in kunt zien. In de Dollardpolders laten de elkaar opvolgende dijken, met dijkcoupures en schotbalkenhuisjes, de inpolderingsgeschiedenis nog zien. De kolken herinneren aan de vele dijkdoorbraken die het gebied heeft gekend. De eindeloze polders, teruggewonnen op het water van de Dollard, vormen vruchtbare grond voor suikerbieten en tarwe. In de zomer lijken de akkers op goudgele zeeën van wuivend graan. Niet voor niets staat dit gebied ook wel bekend als de Graanrepubliek. Als groene linten doorsnijden wegen met bomerijen en dijken dit weidse landschap.

De overgangen naar het Wierdenland en Duurswold in het noorden en naar de Veenkoloniën en Westerwolde in het westen en zuiden zijn niet hard. De deelgebieden vloeien hier in elkaar over.

Het oude land, het 'schiereiland van Winschoten', heeft sinds het begin van deze eeuw een ware gedaanteverwisseling ondergaan. Met de aanleg van Blauwestad is een nieuw verhaal aan dit dynamische gebied toegevoegd. De aanleg van Blauwestad werd ingegeven door crisis in de graanteelt en sociaaleconomisch achterblijven van het gebied. Met het plan voor Blauwestad werd het idee gelanceerd om grote problemen ook te lijf te gaan met een oplossing in dezelfde schaalgrootte. Een gebied van ongeveer 800 ha landbouwgrond werd onder water gezet. Circa 2000 ha werd getransformeerd. Inmiddels is het Oldambtmeer, met daaromheen een variatie aan nieuwe woon- en natuurgebieden niet meer weg te denken.



Transitie Landelijk Gebied

In de zomer van 2022 presenteerde het Rijk de opgave voor het landelijk gebied in de startnotitie Nationaal Programma Landelijk Gebied (NPLG). Een programma met doelen gericht op natuurherstel, een robuuster water- en bodemsysteem en duurzamere landbouw. De provincie Groningen onderkent deze doelen en verbindt deze in de Transitie Landelijk Gebied Groningen haar provinciale doelen. Omdat er ook andere (grote) ruimtelijke opgaven spelen in de provincie. In Groningen willen we toegroeien naar een toekomst- en klimaatbestendig, gezond en duurzaam ingericht landelijk gebied met een langjarig perspectief voor de landbouw, andere ondernemers en de inwoners in de provincie Groningen. Een landelijk gebied dat een belangrijke bijdrage levert aan de productie van gezond voedsel en de landschappelijke kwaliteit in onze provincie.

Dollard, kwelders, kiekkaaste, vismigratie, overgangen zoet - zout zoals in polder breebaart.



Gebiedsprocessen

De provincie gaat dit samen met de omgeving verkennen en invullen. In zeven deelgebieden zijn hiervoor gebiedsprocessen gestart. Er wordt waar mogelijk aangesloten bij al bestaande structuren en initiatieven. Daarmee zijn ook verschillen in aanpak per deelgebied mogelijk. De gebiedsprocessen zijn leidend om samen met de gebieden toe te kunnen werken naar een Provinciaal Gebiedsplan Groningen. De gebiedsschets is het resultaat van het gebiedsproces dat van juni 2023 tot september 2024 is doorlopen. De gebiedsschetsen die vanuit de deelgebieden worden gemaakt, zijn input voor het provinciale gebiedsplan.

Leeswijzer

In hoofdstuk 2 is het proces beschreven hoe tot deze gebiedsschets is gekomen. Vervolgens zien we in hoofdstuk 3 een doorkijk naar de toekomst in Oldambt. Dit toekomstbeeld, dat bestaat uit richtinggevende uitspraken en oplossingsrichtingen, is gemaakt in de toekomstsessies, vanuit de behoefte om nu al verder naar voren te kijken dan de korte termijn. In het vierde hoofdstuk wordt de vertaling van de NPLG-opgaven naar de opgaven voor het Oldambt gemaakt. In hoofdstuk 5 worden maatregelopties benoemd en wat de randvoorwaarden zijn om hier in het gebied mee aan de slag te kunnen. Dit is de belangrijkste input voor het provinciale gebiedsplan. De laatste twee hoofdstukken bestaan uit de koppelkansen die worden gezien met andere initiatieven in het Oldambt en tot slot het vanuit het gebied voorgestelde vervolg van het gebiedsproces in het Oldambt.



Het Oldambt is van oudsher de Graanrepubliek.



Locatie Landgoed Ennemaborg - voor de kennissessie natuur waren we te gast in het bezoekerscentrum van Groninger Landschap op Landgoed Ennemaborg.



Bezoekerscentrum Hamletz - voor de kennissessie agrarisch ondernemerschap waren we te gast bij Hamletz in Beerta.



Buurthuis Ganzedijk Hongerige Wolf - de kennissessie water werd gehouden in Ganzedijk met vanuit het dakraam zicht op de akkers die in oktober alweer groen kleuren.



Proefboerderij SPNA Ebelsheerd - de kennissessie bodem vond plaats bij de proefboerderij SPNA Ebelsheerd in Nieuw Beerta.

2. HET DOORLOPEN PROCES IN HET OLDAMBT

Het procesontwerp

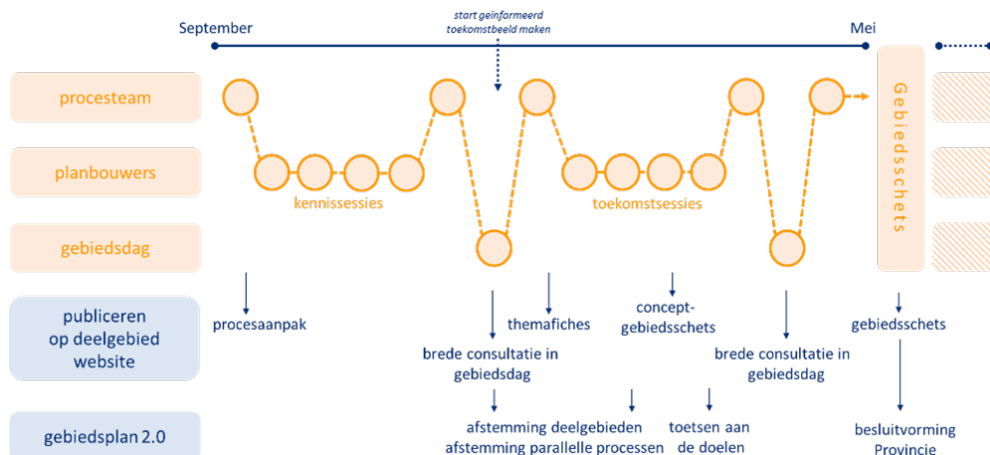
Voor het gebiedsproces van het Oldambt is een procesontwerp gemaakt, op basis van kennismakingsgesprekken die de gebiedsregisseur en de verkenner hebben gevoerd met bewoners, ondernemers en professionals in het gebied. Op de eerste inloopbijeenkomst in juni 2023 hebben bezoekers ook input gegeven en is het ontwerp definitief gemaakt.

Voor de beschrijving van het proces benutten we de **8 T's**, sturingsinstrumenten in een proces: thema's, toegang, toneel, toon, tempo, timing, tol en transparantie.

Thema's

Vanuit het NPLG ligt de focus op de doelen voor natuur, water en klimaat, vanuit de provincie Groningen is daar nadrukkelijk het perspectief voor de landbouw aan toegevoegd. In de eerste gespreksronde, bleek dat er nog een prangend thema is: volhoudbare zoetwatervoorziening. Bovendien kent het Oldambt een kustopgave (versterking en klimaatadaptatie).

In de kennismakingsgesprekken met agrariërs kwam naar voren dat zij last hebben van het voortdurend afroepen van nieuwe regelgeving. In overleg hebben we gekozen om dit aan te pakken door nu al verder vooruit te kijken. Daar wordt de opgave niet gemakkelijker van, maar met het gezamenlijk inzicht is best een behoorlijk beeld te schetsen van de te verwachten (beleids)ontwikkelingen tot 2050. Zo sluiten we de ogen niet voor de toekomst en kunnen we gezamenlijk werken aan oplossingen die nu én later helpen. In de maatregelpakketten is dit beeld uit de toekomstsessies weer vertaald naar voorstellen voor maatregelen in het hier en nu.



Afbeelding: processchema deelgebied Oldambt

Toegang

Het gebiedsproces van het Oldambt kent een procesteam van zes mensen en een groep van ongeveer 30 planbouwers, met wie deze gebiedsschets is gebouwd. Het procesteam richt zich op de voorbereiding en inrichting van het proces en de bijeenkomsten. Zij gaan niet over de inhoud.

De planbouwers wonen en/of werken in het Oldambt of zijn vakspecialisten. Zij verdiepen zich in de opgave voor het Oldambt, buigen zich over het toekomstbeeld en brengen praktijk- en ervaringskennis in. De planbouwers zijn geselecteerd in overleg met de leden van het procesteam en hun organisaties, waarbij

speciaal aandacht is besteed aan een goede spreiding over het gebied, verschillende achtergronden, spreiding over verschillende bedrijfstypes, betrokken natuurbeheerders, diverse specialistische kennis, leeftijd en man-vrouw.

Als ondernemers, natuur- en waterbeheerders en als beleidsmakers van gemeente en provincie, zullen de planbouwers direct of indirect in de toekomst een rol hebben in de uitvoering. Daarom is hun rol cruciaal in de gebiedsschets. Gedurende het proces is er op verzoek van de planbouwers ruimte gemaakt voor nieuwe deelnemers.

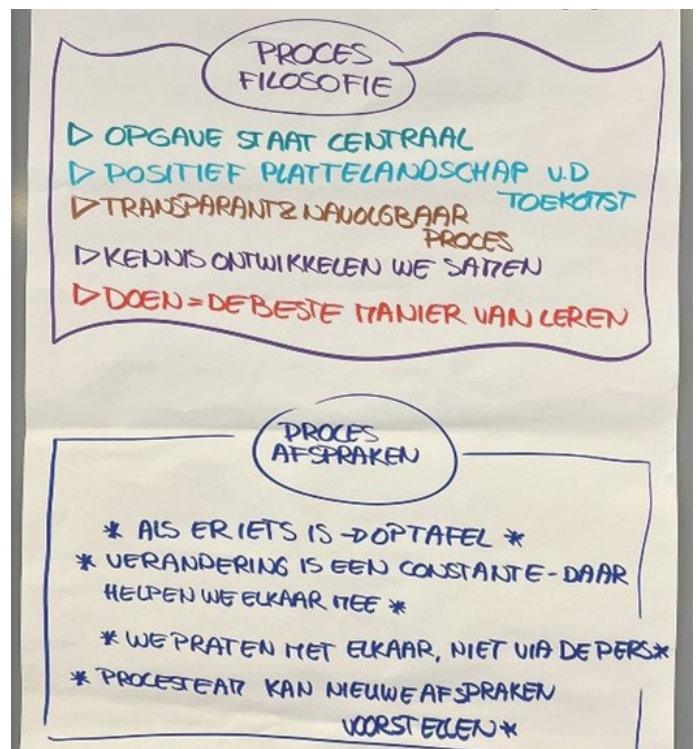
Toneel

Voorwaarde om de blik op de verdere toekomst te kunnen richten was wel om hiervoor op een gelijk kennisniveau te komen. Zodat de planbouwers goed geïnformeerde oplossingsrichtingen voor de toekomst konden schetsen. Daarvoor zijn de kennissessies voor bodem, water, natuur en agrarisch ondernemerschap ontwikkeld. Deze kennissessie vonden in het najaar van 2023 plaats op bij het thema passende locaties in het Oldambt. De uitwerking van de kennissessies is in de brede inloopbijeenkomsten gedeeld, getoetst bij en besproken met andere stakeholders en geïnteresseerden uit het Oldambt.

Na de kennissessies is in het voorjaar van 2024 in vier toekomstsessies toegewerkt naar de gebiedsschets. Voor de toekomstsessies is vaker met een vaste locatie gewerkt, dit bracht wat rust in het proces. De sessies zijn zoveel mogelijk ingericht als actieve werksessies, hoewel soms een meer uitgebreide terugkoppeling nodig was. Door de standaardafsluiting van 'vriendelijke feedback' kon de balans hersteld worden als dit nodig was. Hierdoor is Doen, Leren, Beter Doen automatisch onderdeel van het proces geworden.



Afbeelding: bodemgesprekken



Afbeelding: flip met procesfilosofie

Toon

Voor een soepele samenwerking is een voorstel voor een procesfilosofie en voor procesafspraken gemaakt. Van elke deelnemers is hier commitment op gevraagd. Deze vraag is ook aan elke nieuwe deelnemer in het proces gesteld. Procesfilosofie en -afspraken werden elke bijeenkomst van de planbouwers consequent herbevestigd. In de vierde toekomstsessie is een initiatief vanuit een groep agrariërs voorgesteld, om zelf aan de slag te gaan met concrete initiatieven en gezamenlijke kennisontwikkeling. Voor dit initiatief is ook teruggegrepen naar een aantal van de procesafspraken.



Afbeeldingen: links presentaties door specialisten en rechts speeddate over trends en ontwikkelingen

Tempo & Timing

De eerste vier kennissessies volgden elkaar steeds met twee weken tussentijd op. Hiermee waren we in korte tijd op vlieghoogte, maar voor het inhoudelijk ondersteunend team was dit te veel gevraagd, temeer omdat zij zeven gebieden ondersteunden. In de toekomstsessies is dit aangepast naar vier tot zes weken tussentijd.

Vanaf het begin is door alle deelnemende partijen de zorg uitgesproken of er vanuit het Rijk daadwerkelijk budget beschikbaar gesteld zou worden. De val van het kabinet heeft die vraag alleen maar versterkt. Bij de aanpassing in het procesplan van een (1) naar vier toekomstsessies hebben we de deelnemende partijen opnieuw gevraagd of zij zich wilden committeren aan dit hernieuwde procesontwerp. De zorg kon niet weggenomen worden, maar commitment op het proces is wel uitgesproken, omdat men het ook van belang vond om zelf een plan voor de toekomst van het gebied te ontwikkelen. Mocht het niet voor nu zijn, dan voor later.

Tol

In overleg zijn de bijeenkomsten van de planbouwers georganiseerd op de vroege ochtenden van 8-12 uur met als start een ontbijt. Stukken voorafgaand is tot een minimum beperkt, de sessies waren echte werksessies. Daar waar deelnemers niet aanwezig konden zijn is op gezette tijdstippen voor 'bijpraat momenten' of 'inhaalsessies' gezorgd. Gezien de natte winter en voorjaar wilden we flexibel zijn voor met name agrariërs die voor hun werk sterk weersafhankelijk zijn.

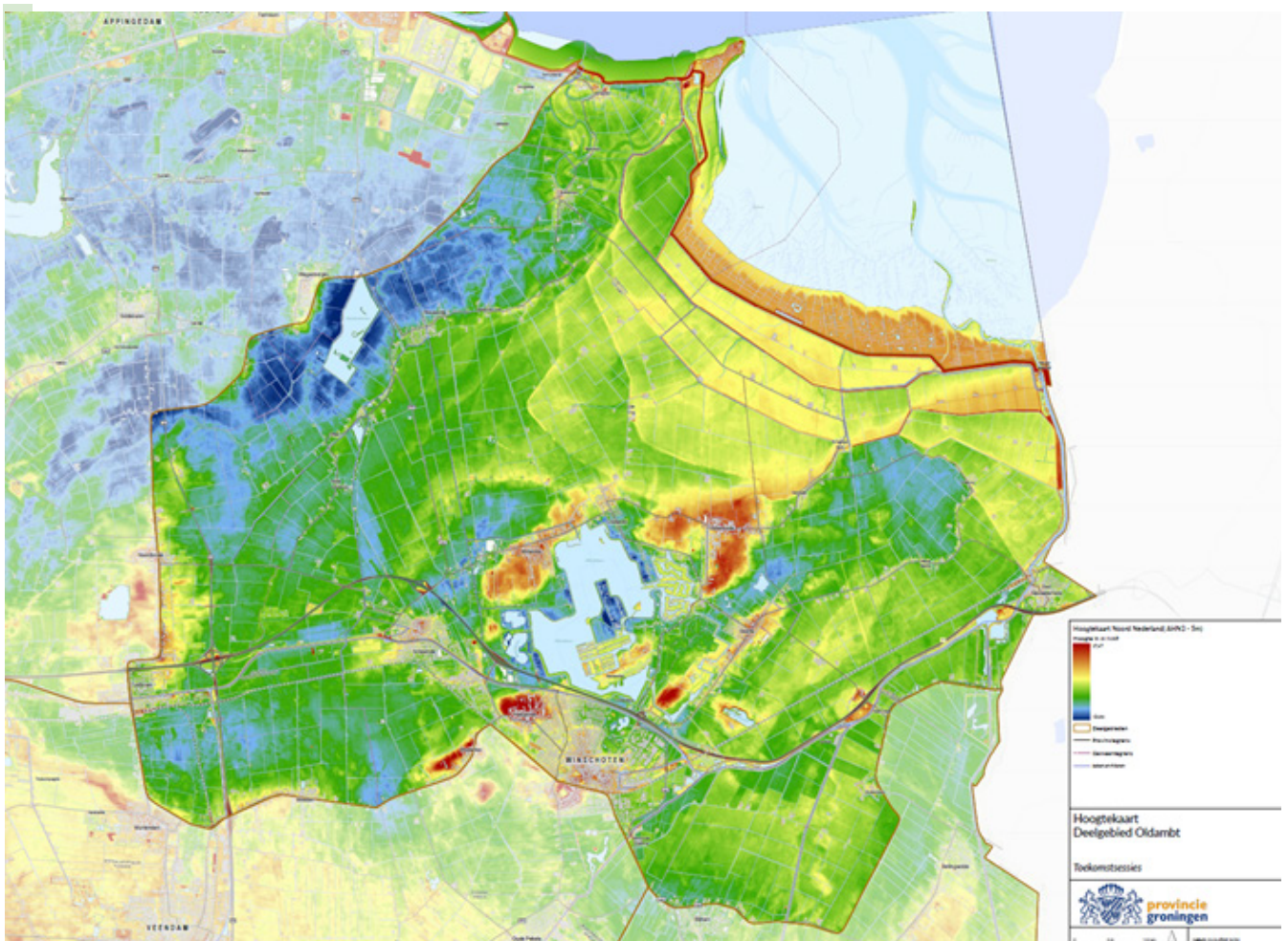
De leden van het processteam zijn bereid geweest om nog meer tijd te investeren en daar is het gebiedsduo hen zeer erkentelijk voor. Het processteam was een flexibel en gemakkelijk bijeen te roepen groep, die goede input op het proces had en die zelf ook de discipline had om weg te blijven van de inhoud (dat zou het proces onzuiver maken). Het processteam kende een gaststoel, waar tussen toekomstsessie 3 en 4 gebruik van is gemaakt door het initiatief van enkele agrariërs om nu al te beginnen met de opbouw van kennisnetwerken en eerste pilots uit te gaan voeren rond de doelen voor de transitie van het landelijk gebied.

Transparantie

Onderdeel van de procesfilosofie was een open en transparant proces. Daarom is er per deelgebied een website gemaakt (voor het Oldambt: www.provinciegroningen.nl/oldambt) waar gedurende het proces informatie en verslagen op zijn gedeeld. Op de website is daarnaast het GEO-portaal met digitaal kaartmateriaal voor het landelijk gebied toegankelijk gemaakt. Voor de toekomstsessies is op verzoek van de deelnemers uit de deelgebieden een werkdocument opgesteld waarin de opgaven per deelgebied indicatief rekenkundig zijn weergegeven. Dit werkdocument is ook gedeeld op de deelgebiedswebsite.



Akkerranden spna / anog project.



Hoogte kaart - blauw zijn de laagste delen ('lage midden'), inpolderingen zichtbaar, kwelders liggen hoger buitendijks. Kaarten in te zien op de deelgebiedswebsite.

3. KOERS VAN HET OLDAMBT RICHTING 2050

Zoals in de inleiding van deze gebiedsschets al werd beschreven is het Oldambt een gebied dat tot de verbeelding spreekt. Een gebied met een geheel eigen dynamiek. Vanuit de kennis opgedaan en gedeeld in de kennissessies, zijn de toekomstsessies gestart met een blik naar de verdere toekomst. Waarbij deze toekomst meervoudig is. Daarom is in gezamenlijkheid gezocht naar richtinggevendende uitspraken, die elkaar vanuit een verschillend perspectief mogelijk ook kunnen tegenspreken of tegenwerken of wellicht binnen het gebied ook naast elkaar kunnen bestaan.

We koesteren het landbouwareaal van het Oldambt

Ontwikkel geen zonnevelden, woonwijken of bedrijventerreinen op waardevolle landbouwgronden. Ook in de toekomst zijn er in het Oldambt volop kansen voor een economisch gezonde landbouw die voortbouwt op de natuurlijke condities van de bodem. Waarbij een vanzelfsprekende uitwisseling van grondstoffen tussen akkerbouw en de (grondgebonden) melkveehouderij en veehouderij plaatsvindt. Met een rijke biodiversiteit met volop bijzondere akkerplanten en akker- en weidevogels op en rond de landbouwpercelen. En waarbij bijzondere landschappelijke structuren als vanzelfsprekend onderdeel zijn van het landbouwsysteem en het ecologische netwerk. We koesteren het landbouwareaal in het Oldambt. Dit betekent dat natuuropgaven in het Oldambt integraal onderdeel zijn van ontwikkelingen op landbouwareaal. Landbouw en natuur ontwikkelen zich in het Oldambt in symbiose met elkaar.

We werken aan een robuust zoetwatersysteem

Extremere weersomstandigheden hebben een toenemende invloed op het landgebruik en op natuurgebieden. Door klimaatverandering en een toename in de vraag komt de aanvoer van zoet IJsselmeerwater onder druk te staan, terwijl dit voor het watersysteem in het Oldambt van groot belang is. In de laagstgelegen gebieden in het Oldambt is/wordt bemaling problematisch. Daarom werken we in het Oldambt aan een robuust zoetwatersysteem. In 2050 zien we een watersysteem dat robuust is op twee vlakken:

Kwantitatief: We werken in het Oldambt aan een effectief en efficiënt zoetwatersysteem. Daarvoor kijken we naar verschillende schaalniveaus. De basis is waterbesparing in de gehele kringloop, immers wat je niet gebruikt hoeft je ook niet aan te voeren. Dit betekent dat, naast het landelijk gebied van het Oldambt, ook het stedelijk gebied haar bijdrage levert aan waterbesparing. We willen het zoetwaterareaal vergroten richting 2050, zowel aan de oppervlakte als in de bodem. Dit doen we door extra zoetwaterareaal te creëren en buffercapaciteit van de bodem te vergroten.

Voor het 'Lage Midden' (zie hoogtekaart) onderzoeken we verschillende scenario's. We onderzoeken hoe oplossingen voor de waterproblematiek binnen het gebied zelf kunnen worden gevonden. Een voorbeeld hiervan is het ophogen van landbouwgronden door de toepassing van slib uit de Eems Dollard. Maar daarnaast onderzoeken we ook of er mogelijkheden zijn die voor (grootschalige) waterbuffering in dit gebied en wat daarvan de effecten zijn op regionaal niveau.

Kwalitatief: De gebiedspartners nemen verantwoordelijkheid voor hun aandeel in de verbetering van de waterkwaliteit en werken daarbij onderling samen. De landbouw neemt de verantwoordelijkheid voor haar aandeel in de verbetering van de waterkwaliteit door in te zetten op doelsturing. Voor verbetering van de waterkwaliteit zoeken we naar integrale oplossingen die meerdere doelen dienen. Bijvoorbeeld het creëren van gecombineerde natuurvriendelijke oevers, akkerranden en bufferzones.

De kenmerkende uitgestrekte landbouwgronden in het Oldambt



De kenmerkende uitgestrekte landbouwgronden in het Oldambt.



De dijk langs de Dollard met de kleirijperijen en het bredeiland.

Aansluiten bij en/of gebruikmaken van (kust)dynamiek en natuurlijke systemen

Voor de verdere toekomst onderzoeken we of we meer gebruik kunnen maken van de (oorspronkelijke) natuurlijke systemen en (kust)dynamiek in het Oldambt. Het Eems-Dollard gebied is een uniek onderdeel van de Waddenkust. Voor de toekomst van dit gebied werken we aan een verbetering van de waterkwaliteit van het estuarium. De benadering van het gebied verschuift van kustlijn naar kustzone. Vanuit het perspectief van klimaatverandering en kustveiligheid onderzoeken we meervoudige oplossingen. Te denken valt aan de aangroei van kwelders, het creëren van een extra buffer voor de kust die ook als zoetwaterbuffer kan dienen en het ontwikkelen van wisselpolders.

De verduurzaming van de landbouw ontwikkelt zicht verder door naar een volhoudbaar systeem

We zien richting 2050 een uitdaging en (maatschappelijke) noodzaak om de milieudruk van de landbouw verder te verlagen. Deze ontwikkeling is niet nieuw, maar onderdeel van continue kwaliteitsverbetering die plaatsvindt in de landbouw. We dragen zorg voor de balans tussen economische productie, ecologische duurzaamheid en het behoud van biodiversiteit. Hierbij gaan technische innovaties en het ontwikkelen van kennis van natuurlijke systemen hand in hand.

Daarbij is de verduurzaming van de landbouw alleen mogelijk als er ook perspectief is voor bedrijven om op lange termijn financieel weerbaar te zijn met voldoende rendement.

Groenblauwe dooradering maakt gebruik van en/of versterkt de landschappelijke kwaliteit van het Oldambt

Richting 2050 versterken we de landschappelijke kwaliteiten van het Oldambt door aan te sluiten bij de karakteristieken van het landschap. Het besloten landschap van het 'schiereiland' biedt mogelijkheden voor houtige beplanting. Hierin is het belangrijk dat bestaande snippers natuur worden verbonden door de toekomstige landschappelijke structuren. Groenblauwe dooradering maakt gebruik van slaperdijken, kwelders, oude slenkpatronen in het landschap en van erven als eilanden in het weidse landschap. In het open weidse landschap passen we groenblauwe dooradering zorgvuldig in. Waarbij er kansen zijn voor 'platte' (tweedimensionale) vergroening zoals bermen en oevers. Opgaande vergroening zoals singels en bossen passen niet in het open landschap. Blauwestad is een nieuwe structuur waar de omliggende natuurgebieden door groenblauwe dooradering mee verbonden zijn.

Met de ontwikkeling van Blauwestad heeft het Oldambt in de afgelopen decennia al een grote transitie doorgemaakt. Deze ontwikkeling kan richting de toekomst nog verder worden ingepast in de landschappelijke structuur van het Oldambt. Gebieden waar de transitie landelijk gebied impact heeft op het landschap moeten kunnen veranderen. Dit doen we zorgvuldig, waarde gestuurd en met een integrale blik op het te ontwikkelen landschap.

4. OPGAVEN VOOR HET OLDAMBT

In de zomer van 2022 presenteerde het Rijk de opgave voor het landelijk gebied in haar Startnotitie voor het Nationaal Programma Landelijk Gebied (NPLG). Met daarin doelen voor natuurherstel (met als onderliggende opgave de reductie van stikstof), water en klimaat. Deze opgaven zijn in Groningen binnen Transitie Landelijk Gebied (TLG) op provinciaal niveau verder vertaald.

Om in de deelgebieden het gesprek te kunnen voeren is door de provincie een werkdocument opgesteld, waarin indicatief een rekenkundige verdeling is gemaakt van de Groningse TLG-opgaven naar de deelgebieden (zie ook www.provinciegroningen.nl/oldambt). Dit hoofdstuk gaat in op de TLG-opgaven voor het deelgebied Oldambt. Het geeft antwoord op de vraag waar de opgave over gaat. Daarnaast beschrijft het, voor zover dat mogelijk is, wat het betekent voor dit gebied.

NATUUR

Natuurherstel Vogel en Habitatrichtlijn (VHR)-gebieden in 2030

Waar hebben we het over?

Oldambt is een belangrijk akkervogelgebied. Het landbouwareaal is noodzakelijk voor het in stand houden van akkervogels. Ten noordoosten van Oldambt bevindt zich het Natura 2000-gebied Waddenzee-Eems Dollard. Het is een belangrijk gebied voor een groot aantal habitats, zoogdieren, vogels en vissen die vallen onder de Vogel- en Habitatrichtlijn (VHR). Voor de natuurkwaliteit in het Natura 2000-gebied zijn verbindingen tussen het zoute buitendijkse landschap en het zoete binnendijkse landschap belangrijk.

Wat betekent dit?

De 30% verbetering moet worden gerealiseerd t.o.v. 2019. Om dit te realiseren hebben we in het Oldambt nodig:

- broedeiland (5 ha), hoogwatervluchtplaats (1 x), natuurvriendelijke oever (5 km), kraamkamer vis (1 x), schraalgrasland (10 ha)

Habitats en soorten buiten N2000-gebieden: regionale doelen

Waar hebben we het over?

Naast de specifieke doelen ten gunste van de instandhouding of verbetering van de Natura 2000-gebied Waddenzee-Eems Dollard zijn er regionale doelen voor Europees beschermde habitats en soorten die in het landelijk gebied voorkomen. Hiervoor is een kwaliteitsimpuls nodig. Binnen Oldambt zijn er verschillende Natuur Netwerk Nederland-gebieden (NNN). Grotere NNN-gebieden zijn: Hondshalstermeer, Midwolderbos, Reiderwolde, De Tjamme en natuurgebieden langs de Westerwoldse Aa die zorgen voor leefomgevingen voor deze beschermde habitats en soorten. Daarnaast is er ook buiten deze NNN-gebieden een opgave voor de instanthoudingsdoelstellingen, hierbij gaat in het Oldambt vooral over akkervogels en kustvogels en kraamkamers voor (trek)vissen.

Wat betekent dit?

De 30% verbetering moet worden gerealiseerd t.o.v. 2019. Om dit te realiseren hebben we in het Oldambt nodig:

- Agrarische natuur: akker: 230 ha (extra)

Ammoniakreductie (generiek) voor alle stikstofgevoelige N2000 in Nederland

Waar hebben we het over?

Voor een kwaliteitsimpuls van Europees beschermde soorten en habitats moet ammoniakemissie vanuit de Groningse landbouw als geheel worden verminderd. Het gaat hierbij om een generieke reductie: het verminderen van de 'stikstofdeken' die over Nederland ligt. Deze ammoniakreductie-opgave heeft een sterke samenhang met de reductie van broeikasgassen (methaan en lachgas) vanuit de landbouw.

Wat betekent dit?

In totaal moet in Nederland een reductie plaatsvinden van 25% in 2035 t.o.v 2018. Door het Rijk is aangegeven dat 12% van deze 25% landelijk wordt ingevuld via generiek beleid. Dit leidt tot een provinciaal in te vullen restopgave van 13%.

Realisatie restopgave Natuur Netwerk Nederland

Waar hebben we het over?

Het Natuurnetwerk Nederland (NNN) is een netwerk van op elkaar aangesloten natuurgebieden in ons land. Dit netwerk is belangrijk voor de natuur, want grotere natuurgebieden zijn beter bestand tegen droogte, klimaatverandering en andere schadelijke invloeden. Ook kunnen er meer soorten planten en dieren leven. NNN-natuurgebieden zijn bestaande natuurgebieden of nog te ontwikkelen natuurgebieden, die liggen binnen de begrenzing van het Natuurnetwerk. Een deel van de nog te ontwikkelen natuurgebieden is nu landbouwgrond.

Wat betekent dit?

Een groot deel van de NNN-opgave is in het Oldambt al gerealiseerd. De restopgave is nog 62 ha te verwerven grond.

Realisatie nieuw bos en houtige beplanting

Waar hebben we het over?

Voor heel Groningen is de opgave 375 hectare nieuw bos. Daarnaast geldt een opgave voor 275 hectare houtige beplanting in lijnvormige structuren en op erven. Hiermee wordt CO2 vastgelegd.

Wat betekent dit?

Vanuit de provinciale opgave zijn er per deelgebied zoekgebieden voor nieuw bos aangegeven. Deze zijn in het Oldambt tijdens de toekomstsessies besproken. Het gaat om:

- Blauwestad (10 ha), verbinding Schildmeer – Tjuchum – Blauwestad, verbinding Nieuweschans (30 ha), De Rensel (10 ha)



Het ringen van grauwe kiekendieven.



Koolzaadvelden met bijenkasten bij gemaal Ulsda.

Groenblauwe dooradering

Waar hebben we het over?

In 2050 dient 10% van het landelijk gebied¹ te bestaan uit groenblauwe dooradering (GBDA). GBDA kan bestaan uit opgaande begroeiing (heggen, houtwallen, bomenrijen, bosjes), waterelementen (greppels, sloten, poelen) en uit lage begroeiing (ruigten, bermen, akkerranden). Voor de 10% GBDA tellen bestaande elementen ook mee. Voor Groningen als geheel geldt de volgende onderverdeling:

50% opgaande begroeiing, 25% waterelementen en 25% lage begroeiing. De elementen moeten zorgen voor een verbetering van de natuurkwaliteit, maar daarnaast natuurlijk ook goed passen bij de lokale landschapskwaliteiten. Dit geldt zowel voor de totale oppervlakte als voor de verdeling naar de drie categorieën. De lijnvormige structuren genoemd onder 'nieuw bos en houtige beplanting' kunnen ook onderdeel gaan uitmaken van de GBDA.

Wat betekent dit?

Uit een eerste verkenning op basis van kaartlagen is in het Oldambt 513 ha groenblauwe dooradering aanwezig. Dit staat gelijk aan 1,96% van het areaal landelijk gebied. Oldambt heeft veelal een open en weids landschap. Het toevoegen van houtige elementen met voldoende omvang en ecologische kwaliteit in zichzelf, en passend in het landschap met bijvoorbeeld elzensingels, houtwallen etc. maakt het invullen van dit deel van de opgave ingewikkeld, dan wel ongewenst in dit open landschap. Ecologisch gezien is er een tegenstrijdigheid tussen het doel voor de aanleg van houtige elementen en de doelen voor akkervogels.

WATER

Waterkwaliteit oppervlaktewater

Waar hebben we het over?

Waterkwaliteit is de mate waarin water geschikt is voor verschillende vormen van gebruik, zoals drinkwater, zwemwater, water voor irrigatie of voor natuurgebieden. De Kaderrichtlijn Water is opgesteld om de waterkwaliteit te verbeteren. De richtlijn is opgesteld in het jaar 2000 en de aangewezen wateren moeten in 2027 voldoende schoon en gezond zijn. Goede waterkwaliteit zorgt voor een gezonde leefomgeving voor flora en fauna en schone drinkwaterbronnen. Om een goede waterkwaliteit te bereiken moet het water voldoen aan een bepaalde ecologische en een bepaalde chemische standaard.

Wat betekent dit?

In Oldambt is de ecologische kwaliteit de laatste jaren verbeterd door de aanleg van vele kilometers natuurvriendelijke oevers langs de grote kanalen. Hierdoor is het onderwaterleven flink toegenomen. In het Hondshalstermeer zijn luwe zones door middel van palen en dode bomen aangebracht en een deel van de oevers is verbeterd. De chemische kwaliteit voldoet op een aantal stoffen niet aan de norm. De opgave ligt met name op het gebied van stikstof, chloride en verschillende overige verontreinigende grondstoffen (o.a. ammonium, gewasbeschermingsmiddelen, kobalt en seleen).

Zoetwaterbeschikbaarheid

Waar hebben we het over?

Waterkwantiteit is het hebben van de juiste hoeveelheid water op het juiste moment en op de juiste locatie. Door de verschillende gebruiksfuncties, kan dit per gebied verschillen.

Het klimaat verandert en we krijgen vaker met extremen (droogte en neerslag) te maken. Met het vaker voorkomen van extreme piekbuien neemt ook de kans op schade voor landbouwgewassen toe. In de zomer is er in het gebied (net als in de rest van Groningen) steeds vaker sprake van een watertekort voor natuur en landbouw. Voor de zoetwatervoorziening is het gebied afhankelijk van wateraanvoer uit het IJsselmeer. Voor

1 Het landelijk gebied is het gebied buiten de bebouwde kom en buiten het NNN.

de toekomst verwacht men een toename in de vraag (hogere verdamping en veranderend landgebruik) en o.a. door klimaatverandering een verminderde zekerheid van aanvoer uit het IJsselmeer. Actuele maaiveld- en bodemdaling en droogte en toekomstige zeespiegelstijging zorgen met name in de kustzone voor verzilting. Met de ontwikkeling van een robuust watersysteem kijken we ook naar het vergroten van de zoetwaterlens in de bodem, waarmee verzilting tegengegaan wordt.

Wat betekent dit?

Er is vanuit het Rijk geen provinciale opgave voor zoetwaterbeschikbaarheid gekwantificeerd. In de huidige situatie is de waterkwantiteit in het Oldambt in het algemeen op orde. De verwachting is dat in de toekomst wel meer tekorten optreden. In de laatste jaren zijn er in Oldambt al watertekorten geweest. Daarnaast is er een trend van drogere periodes en gestage toename van verzilting. Met daar tegenover een toename van de zoetwater vraag.

KLIMAAT EN LANDBOUW

Emissiereductieopgave broeikasgassen veehouderij en akkerbouw

Waar hebben we het over?

Broeikasgassen die vooral spelen in het Oldambt zijn Methaan en lachgas. Methaan (CH₄) is een broeikasgas dat bijdraagt aan klimaatverandering. Het broeikasgas methaan is 34 keer sterker dan CO₂ en zorgt voor ongeveer 20% van het totale broeikaseffect. Methaan wordt voor het grootste deel gevormd in de dieren door verteringsprocessen (75-80%) en het andere deel ontstaat in de mestopslagen en komt vrij door fermentatie van opgeslagen mest. Lachgas komt vooral vrij bij bemesting van landbouwgrond. De reductie van broeikasgassen vanuit de landbouw heeft een sterke samenhang met de ammoniakreductieopgave. De aanpak voor de één heeft ook effect in de aanpak van de ander.

Wat betekent dit?

Broeikasgassen (vooral Methaan en lachgas): Het doel is om 0,19 Megaton CO₂-equivalenten te reduceren in de provincie Groningen.

Koolstof vastleggen in landbouwbodems

Waar hebben we het over?

Om de stijging van broeikasgassen te stoppen, is het naast het verminderen van de CO₂-uitstoot ook mogelijk om CO₂ uit de atmosfeer te halen door het vast te leggen in landbouwbodems. Minerale gronden (klei en zandgronden) hebben de meeste potentie om koolstof vast te leggen.

Wat betekent dit?

Er is geen provinciaal doel voor de opslag van koolstof in de landbouwbodems van de provincie Groningen. Uitgaande van een verdeling op basis van areaal akkerbouw en grasland per provincie zou de opgave voor Groningen circa 0,043 Megaton CO₂-equivalenten per jaar extra koolstofvastlegging vanaf 2030 bedragen.

Het grootste gedeelte van Oldambt bestaat uit kleigrond. Zandgronden bevinden zich voornamelijk in het gebied in de glaciale ruggen rond het 'schiereiland van Winschoten'. De agrarische bodem is in het Oldambt voornamelijk in gebruik voor de akkerbouw. Daarnaast zijn er ook veeteeltbedrijven en gemengde bedrijven. Het bodemtype kan sterk verschillen binnen een perceel. Akkerbouwgronden hebben doorgaans een organische stofgehalte van 4-5%. Blijvend grasland kan tot circa 10% organische stof bevatten. Het organische stofgehalte is belangrijk voor een goede bodemkwaliteit. Een hoog organische stofgehalte is gunstig voor het vasthouden van mineralen en het voorkomen van uitspoeling waarbij voedingsstoffen in de bodem met het regenwater wegzakken naar diepere lagen.

De structuur van de Oldambtster grond beperkt de bewerkbaarheid tot direct na de oogst in het najaar, tot uiterlijk 1 november. Verwerking van de grond is essentieel voor een mooi zaaibed, bijvoorbeeld voor

suikerbieten. De omgewerkte grond die ontstaat na het ploegen of niet-kerende grondbewerking zal verkrumelen door verwerking en vorst.

Reductie van uitstoot broeikasgassen veengebieden en overig veen

Waar hebben we het over?

Wanneer veen in aanraking komt met zuurstof, oxideert het. Dit gebeurt onder andere door lage grondwaterstanden t.b.v. de landbouw. Veenoxidatie heeft twee gevolgen:

1. maaiveldddaling
2. broeikasgasuitstoot.

Door maaiveldddaling kunnen problemen ontstaan in, onder andere, de waterhuishouding en met funderingen. In het Oldambt is sprake van bodemdaling door gaswinning en zoutwinning en maaiveldddaling door veenoxidatie. Het maaiveld kan hier plaatselijk tot ca. 3 meter onder NAP liggen. Maaiveldddaling in het Oldambt kan door veenoxidatie heel lokaal zijn.

In veengebieden (waaronder die van het Oldambt, gelegen aan de flanken van het gebied) zijn er in het verleden peilverlagingen gedaan. Dit kan het watersysteem niet meer aan. Doorgaan met peilverlagingen en aanpassingen aan het watersysteem wordt te duur. Ook zorgt droogstand voor problemen met funderingen. De laatste 10 jaar geldt een stand-still principe in het gebied (het peil wordt niet verder verlaagd).

Wat betekent dit?

Voor de provincie Groningen geldt een reductiedoelstelling van 0,06 tot 0,08 Megaton CO₂-equivalenten per jaar in 2030. Deze doelstelling gaat over het klassieke veen. Voor de overige veensoorten is er geen specifieke doelstelling afgesproken, voor de beperking van uitstoot van broeikasgassen ligt hier wel een mogelijkheid.

Koolstof vastleggen in bomen/bos/natuur

Waar hebben we het over?

Planten halen CO₂ uit de lucht ten behoeve van groei en stevigheid. De wortels en stam van een boom wordt steeds groter en leggen hiermee koolstof vast.

Wat betekent dit?

In het Klimaatakkoord is afgesproken om meer koolstof vast te leggen in bomen, bossen en natuur. In Nederland is er een landelijke opgave van 0,4 – 0,8 Megaton. Deze opgave heeft een sterke relatie met natuurdoelstellingen. Door het aanplanten van nieuw bos en houtige elementen is de verwachting dat hiermee ook voldoende invulling wordt gegeven aan het vastleggen van koolstof in bomen, bos en natuur. Er is daarom geen specifieke opgave voor Groningen benoemd.



Schape op de dijk.



Bomenrijen als landschappelijke elementen.

5. GEBIEDSSCHETS 2030

In de toekomstsessies is toegewerkt naar een gedeeld beeld bij de opgaven voor natuur, water en klimaat, in combinatie met perspectief voor de landbouw. Samen is gesproken over een eerste richting voor de haalbaarheid van de invulling van de opgaven in het gebied en wat de randvoorwaarden hierbij zijn.

Het toekomstbeeld en de oplossingsrichtingen geven een invulling aan de TLG-opgaven voor het Oldambt. Dit beeld is gemaakt op basis van verzamelde kennis uit de kennissessie en toekomstsessies, waar ook de specialisten aan deelgenomen hebben. Waar mogelijk zijn, naast de combinaties van oplossingsrichtingen, maatregelen en opgaven, locaties en actoren genoemd. Dit heeft geleid tot vier maatregelenpakketten, waarbij maatregeloptyes rondom een bepaald thema of gebied zijn gebundeld. Er zit samenhang en soms ook overlap tussen de pakketten. Soms overlappen de locaties waar de maatregeloptyes spelen elkaar en soms werken ze een eigen gedeelte van de opgaven uit. Tezamen vormen ze een totaalpakket hoe dit deelgebied aan de slag wil gaan met de TLG opgaven.

1: Koesteren landbouwareaal

Dit pakket geeft invulling aan de combinatie van landbouw en natuurdoelen. De bodem van het Oldambt leent zich bij uitstek voor landbouw en de landbouw karakteriseert het open landschap in het gebied. De landbouw ziet kansen om opgaven voor natuur en klimaat op de eigen gronden invulling te geven. Dit maatregelpakket gaat daarom uit van uitbreiding en verbreding van de huidige ANLb-pakketten. Het Oldambt is een (internationaal) belangrijk akkervogelgebied. In de huidige situatie willen er meer agrariërs deelnemen aan agrarisch natuurbeheer, dan dat er budget beschikbaar is. In dit maatregelpakket wordt voorgesteld om ANLb-pakketten ook mogelijk te maken voor de gebieden waar dat nu nog niet kan en om ook pakketten in te zetten voor andere opgaven, zoals groenblauwe dooradering, waterkwaliteit en koolstofvastlegging.

Bij de invulling van de groenblauwe dooradering richt het Oldambt zich op het aansluiten op en de versterking van de landsschappelijke structuren. Oldambt staat bekend om haar open en weidse karakter. Een eerste stap kan gezet worden door de uitbreiding van bloem-/kruidenrijke bermen en (slaper)dijken, in combinatie met ecologisch beheer van dijken, bermen en oevers. Dit betekent dat overheden naar voren kunnen stappen. Voor de invulling van de houtige elementen worden kansen gezien in de (opwaardering van de) 'omlijsting' van het historische schiereiland van Winschoten, bij de dorpen, op (agrarische) erven en aansluitend op al bestaande bossen en bosjes. De totale opgave aan houtige elementen is landschappelijk moeilijk in te vullen in het Oldambt en in combinatie met het akkervogelbeheer in delen van het Oldambt zelfs ongewenst. Voor niet-houtige droge elementen en natte elementen wordt nadrukkelijk ook kans gezien in de combinatie met ANLb-pakketten. Inpassing van ruimtelijke vraagstukken vraagt in dit weidse en open gebied om een zorgvuldige afweging.

Koesteren landbouwareaal bestaat uit de volgende elementen:

- Uitbreiding ANLb
- Verbreding ANLb
- Specifiek aanbod beheerpakketten voor minder courante gronden
- (winter)tarwe / koolzaad stimuleren met o.a. specifieke (dubbeldoel) pakketten
- Vergroenen erven in samenwerking met GLB
- Uitbreiding natuurvriendelijke oevers, indien mogelijk in combinatie met bufferstroken
- Ecologisch beheer (slaper)dijken, bermen en oevers



Akkerbouw.



Pluimveehouderij.

Belangrijke randvoorwaarden voor de realisatie zijn:

- Uitbreiding ANLb (witte vlekken en budget)
- Pakketten met langere looptijd, de huidige looptijd geeft te weinig houvast in de bedrijfsvoering en is voor de kwalitatieve
- invulling van bepaalde pakketten te kort (ontwikkeltijd nodig).
- Stapeling mogelijk maken in ANLb / GLB / bufferstroken
- Variatie in doel en zwaarte van de pakketten
- GBDA sluit aan bij landschappelijke structuur, vraagt om ruimte in uitwerking, inzet op kwaliteit van het landschap als geheel
- Beleid ecologisch bembereiding
- Investeren in brede kennisontwikkeling (zowel bij agrariërs als voor maatschappelijk draagvlak bij inwoners/consumenten)

2: 'lage midden' / veengebied

Wanneer veen in aanraking komt met zuurstof, oxideert het, met maaiveldddaling als gevolg. In het Oldambt ligt het veen vooral aan de westkant van het gebied in het deel dat 'het lage midden' wordt genoemd. Daarnaast zijn er in het Oldambt nog een aantal kleinere gebieden veenproblematiek speelt, zoals nabij Hongerige Wolf.

Het gebied dat we in het gebiedsproces voor het Oldambt aanduiden als 'lage midden' grenst aan deelgebied Centrale Woldgebied en Duurswold, waar het grootste deel gelegen is van het lage midden. Afstemming met dit deelgebied over wat de mogelijkheden zijn voor het gebied is daarom noodzakelijk. Ook vraagt een dergelijk grootschalig vraagstuk regie van de Provincie. De verwachting is dat het 'lage midden' zich verder vernat, wat de bruikbaarheid van het landbouwareaal in toenemende mate in de weg zit. Zeker als er niets gebeurt.

Binnen de toekomstsessies zijn daarom meerdere scenario's besproken:

- Wat gebeurt er als we niks doen?
- Wat gebeurt er als we landbouwgronden ophogen met slib?
- Wat gebeurt er als we vernatten?
- Wat gebeurt er als we een grootschalige zoetwaterbuffer creëren?

Uit de toekomstsessies komt naar voren dat de veenopgave niet alleen prioriteit heeft vanuit NPLG-doelstelling om CO₂-emissies te beperken, maar juist ook vanuit waterhuishouding (provincie-breed) en aanpak maaiveldddaling (onbewerkbaarheid percelen door grillig patroon maaiveldddaling, verergeren verzilting en verdroging, risico's overstrooming etc.).

De geschetste scenario's kunnen daarbij deels naast elkaar bestaan, ofwel in locatie ofwel in volgorde van tijd.

Het koesteren van het landbouwareaal hoeft in de laagstgelegen delen van het gebied niet per se het geval te zijn. Vanwege de veenopgave aanwezig in de laagstgelegen delen kan het beter zijn om opgaven gecombineerd in deze laagste delen te realiseren, bijvoorbeeld het onderzoeken van het effect van een grootschalige waterbuffering in het gebied. De conclusie kan dan zijn dat er geen landbouw meer in deze delen mogelijk is of alleen extensieve vormen van landbouw. Dit vraagt duidelijkheid en het maken van keuzes en maatwerk in het bieden van toekomstperspectief voor agrarische ondernemers in het gebied.



Oldambtster klei.



Pilot locatie mechanisch ophogen landbouwgronden met slib

Voor de rest van het gebied geldt wel 'het koesteren van het landbouwareaal', maar hierbij moet wel duidelijk gemaakt worden dat niet hetzelfde hoeft te betekenen als 'we kunnen hier op de oude voet door'. Bijvoorbeeld in die delen waar bij de klei-op-veen-gebieden het veen in aanraking kan komen met zuurstof zullen we juist moeten vernatten (veen behouden) om landbouw hier op lange termijn mogelijk te houden (voorkomen grillige maaiveldaling en daardoor te natte en te droge delen). Waarbij het verhogen van de waterpeilen, ook kan bijdragen aan het voorkomen en/of verminderen van verzilting. Op sommige delen (laag of met weinig klei, op perceelsniveau) betekent dit wellicht wel dat het zo nat wordt, dat de huidige vorm van landbouw niet meer mogelijk is, maar wel een andere vorm. Hier kan bijvoorbeeld ook een combinatie gezocht worden met een invulling met ANLb dubbeldoelpakketten.

Een belangrijke nuancering bij het behouden van veen door vernatting is dat dit wel een extra watervraag met zich meebrengt. Alleen het wateroverschot van de winter is niet voldoende om de veengronden in de zomer nat te houden. Hier is extra wateraanvoer voor nodig. Dit zal in droge periodes concurreren met andere watervraag zoals beregening.

Voor een deel van de gronden kan ingezet worden op ophoging van landbouwgronden met slib uit de Eems-Dollard (VLOED). Door dit in te zetten op percelen met een grillige maaiveldaling door veenoxidatie kan hier weer een langjarig toekomstperspectief gerealiseerd worden. Het ophogen van landbouwgronden met slib moet (ook) bijdragen aan de brede klimaatbestendige kustzone. Dit betekent iets voor de prioriteit van waar kan worden begonnen met ophogen.

De scenario's zoals ze zijn besproken in de toekomstsessies zijn een verkenning naar een brede integrale en waar mogelijk meervoudige oplossing voor de reeds ervaren problematiek in dit gebied. Het is nadrukkelijk een eerste open verkenning waarbij vooral ook is gesproken over wat er met de blik vanuit het gebied aan nader onderzoek en randvoorwaarden nodig is voor het vervolg.

'lage midden' / veengebied bestaat uit de volgende elementen.

- Specifieke uitbreiding ANLb met dubbeldoel pakketten
- Vernatten met landbouwkundig perspectief
- (regionale) integrale effecten onderzoeken van vernatten, ophogen en/of de aanleg van een grootschalige zoetwaterbuffer
- Ophogen landbouwgronden met slib
- Wisselpolders
- Onderzoeken van mogelijkheden in het peilbeheer

Belangrijke randvoorwaarden voor realisatie zijn:

- Grondinstrumenten / grondstrategie / flankerend (grond)beleid
- Transitievergoeding voor bedrijven waar omschakeling nodig is
- Positieve neveneffecten voor andere gebieden 'verwaarden' en ten goede laten komen aan dit gebied (bijv. in het geval van positieve effecten op zoetwaterbeschikbaarheid)
- Middelen voor aardbevingsschade toekomstbestendig in te zetten
- Politiek/bestuurlijke richting voor de lange termijn, duidelijkheid op basis waarvan ook agrarische ondernemers keuzes kunnen maken
- Regie door provincie

3: Verduurzaming landbouw door verder verlagen milieudruk

Dit pakket richt zich op de verdere verduurzaming van agrarische bedrijven. Deze ontwikkeling is niet nieuw, maar onderdeel van continue kwaliteitsverbetering die plaatsvindt in de landbouw, waarbij het streven is om te werken aan volhoudbaar toekomstperspectief voor agrarische bedrijven. In de toekomstsessies is in dit pakket gekeken naar (het verder terugbrengen van) de emissie van ammoniak en broeikasgassen. Daarnaast gaat dit pakket in op de kwalitatieve wateropgaven.

In Oldambt heeft en houdt de landbouw een belangrijke functie. Het gebied is geschikt voor hoogwaardige landbouw, zowel voor de melkveehouderij als voor de akkerbouw. De landbouw in het Oldambt wil innoveren en verduurzamen met voldoende keuzevrijheid. Om gericht aan de slag te kunnen met oplossingsrichtingen is het van belang om inzicht te krijgen in wat de huidige stand van zaken is, zodat ook inzichtelijk wordt welke restopgave er is. Daarnaast hebben autonome ontwikkelingen invloed op deze opgave. In de toekomstsessies is gesproken over welke maatregelopties het meeste bijdragen aan een volhoudbaar toekomstperspectief. Er wordt een spanningsveld gezien tussen maatregelopties die bijdragen aan de doelen op korte termijn, maar die voor de langere termijn wellicht minder gewenst zijn. Er is een breed scala aan maatregelopties, die idealiter passend bij de bedrijfsvoering van het individuele of samenwerkende agrarische bedrijf en passend bij de gebiedsspecifieke kenmerken van het Oldambt kunnen worden uitgewerkt en ingezet.

In het toepassen van managementmaatregelen en innovaties worden kansen gezien om de doelen met betrekking tot ammoniak en methaan in het Oldambt te realiseren. De stoffen die in het oppervlaktewater gemeten worden kunnen er niet simpelweg uitgehaald worden. De enige manier is om de bronnen aan te pakken. Hier ligt een duidelijke rol bij de landbouw voor zowel nutriënten als verontreinigende stoffen en gewasbeschermingsmiddelen. Voor de grote percelen in het Oldambt wordt precisielandbouw als kansrijk gezien in het verder beperken van het gebruik van gewasbeschermingsmiddelen. De zware Oldambtster klei vraagt om specifieke bewerking. Hier worden qua mestbewerking en -verwerking kansen gezien in de samenwerking tussen akkerbouw en veeteeltbedrijven (vb. storrijke mest). Een robuust water en bodemsysteem is de basis voor agrarische bedrijven. Oplossingsrichtingen die hier aan bijdragen worden daarom gezien als een vanzelfsprekende ontwikkelrichting voor de landbouw, waar ook nu al veel op wordt ingezet. In de combinatie van oplossingen lijkt daarbij nog winst te halen.

In de vierde toekomstsessie is vanuit de deelnemende agrariërs een initiatief gepresenteerd voor een vervolgaanpak op het gebiedsproces. Dit wordt nader toegelicht in hoofdstuk 7.

Verduurzaming landbouw door verder verlagen milieudruk bestaat uit de volgende elementen:

- Managementmaatregelen (aanpassing / optimalisatie van de bedrijfsvoering) zoals:
 - ◊ Inventarisatie stand van zaken ureum getal + weidegang o.b.v. de kringloopwijzer
 - Rantsoen – ruw eiwit
 - Weidegang
 - ◊ Bedrijfsbodemwaterplannen
- Innovatie (ontwikkeling van nieuwe technieken) zoals:
 - ◊ Precisielandbouw (minimaliseren verliezen)
 - ◊ Monovergisting
 - ◊ Stalsystemen / scheiden dikke en dunne fractie
 - ◊ Compost/storrijke mest
- Structuur
 - ◊ Impact gebiedsoverstijgende ontwikkelingen
 - ◊ Voortzetten inrichtingsmaatregelen tbv ecologische kwaliteit

Belangrijke randvoorwaarden voor realisatie zijn:

- Doelsturing / afrekenbare stoffenbalans (daarmee verminderen van regel- / verantwoordingsdruk)
- Beschikbaarheid van meetgegevens
- Samenwerking met gebiedspartijen zoals waterschappen en TBO's
- Budget voor transitiecompensatie
- Brede toegang (vb. PAS / kleine bedrijven)
- Beschikbaarheid grondinstrumenten
- Borging / (langjarige) garantie voor houdbaarheid van gedane investeringen
- (onafhankelijke) kennisportalen
- Kennisdeling binnen de agrarische sector

4: Natuuropgaven / kustzone

Dit pakket bundelt de verschillende natuuropgaven, de waterveiligheidsopgave en de verziltingsproblematiek in het gebied. Het Natura 2000-gebied, de Waddenzee/Eems-Dollard is van groot belang bij de invulling voor dit pakket. De benodigde maatregelopties voor VHR-natuurherstel vallen hieronder. Er worden kansen gezien in het gebied om invulling te geven aan de natuuropgaven door de aanleg van een broedeiland, hoogwatervluchtplaats, natuurvriendelijke oevers, een kraamkamer voor vissen en een vergroting van het areaal schraalgrasland ten behoeve van dit VHR-gebied.

In dit pakket wordt de verbinding gezocht met het Programma Eems-Dollard 2050, waarin opgaven op het gebied van natuur, kustveiligheid en de economische ontwikkeling van het gebied samenkomen. Er wordt langs de Dollardkust gewerkt aan het verbeteren van de kustverdediging. De aanleg van een brede groene dijk lijkt kansrijk voor het versterken van de biodiversiteit door gebruik van kruidenrijke mengsels en kweldervegetatie aan de Dollardzijde van de dijk. Op dit moment lopen onderzoeken naar de haalbaarheid hiervan. Om de dijkversterking te kunnen realiseren wordt gezocht naar binnendijkse locaties voor kleirijperijen.

Het project VLOED is een voorbeeld van een win-win situatie in het gebied. Door het onttrekken van slib uit de Eems-Dollard wordt gewerkt aan het verbeteren van de waterkwaliteit in het estuarium². Het slib wordt enerzijds gebuikt voor de dijkversterking, anderzijds wordt het ingezet voor het ophogen van laaggelegen landbouwgronden. Voor de komende 10 jaar wordt ingezet op het ophogen van een gebied van ca. 500ha (50ha/jaar). Naast mechanische ophoging met slib, wordt ook gekeken naar locaties waar op natuurlijke wijze slib ingevangen kan worden. Ook hier liggen kansen voor natuurontwikkeling passend bij de doelen voor dit gebied.

De kwelders kunnen een bijdrage leveren aan de opgave voor CO2 vastlegging. Daarnaast draagt behoud/aangroei van de kwelders bij aan een buffer tegen verzilting binnendijks.

Om invulling te geven aan de opgave voor realisatie van nieuw bos en houtige beplanting is het van belang dat het past binnen het landschappelijk karakter en dit daar waar mogelijk de structuren verder versterkt. Voor nieuw bos buiten het NNN zijn er in het deelgebied Oldambt verschillende zoekgebieden aangegeven, vanuit het deelgebied wordt met het oog op het open en weidse karakter van het gebied kritisch gekeken naar de realisatie van nieuw bos. Wel worden er kansen gezien voor houtige beplanting in de vorm van dorpsbossen, wegbeplanting, bosaanplant in de dorpslinten, bij particulieren, op (agrarische) erven en reststukken zoals bijvoorbeeld in de oksel van de A7.

² Een estuarium is een verbrede riviermonding, waar zoet rivierwater en zout zeewater vermengd worden en zodoende brak water ontstaat. Eb en vloed zijn nog van sterke invloed.



Kluten met jongen.



Trekkershutten met uitzicht op de dijk.

Natuuropgaven / kustzone bestaat uit de volgende elementen:

- Realiseren benodigde hectares voor VHR doelen aangewezen gebieden (broedeiland, hoogwatervluchtplaats, kraamkamer vis, natuurvriendelijke oever, schraalgrasland) in combinatie met ontwikkelingen rondom Eems Dollard 2050
- Ontwikkelen specifieke beheerpakketten voor (relatief kleine) natuuropgaven
- Verbindingen leggen met Eems Dollard 2050 (win-win)
- Toekomstgesprek ontwikkeling Eems-Dollard in relatie tot klimaatverandering en zoetwatervraagstuk binnendijks
- Nieuw bos bij Blauwe stad en in dorpsbossen
- Slibinvang combineren met tijdelijke natuur
- Bevorderen aangroei kwelders

Belangrijke randvoorwaarden voor realisatie zijn:

- Aansluiten bij landschappelijke kenmerken Oldambt
- Benutten koppelkansen Eems-Dollard 2050
- Beheerpakketten met vergoeding
- Kwalitatieve (door)ontwikkeling bestaande gebieden (bijv. aanpak project een eindeloze horizon)
- Samenwerking TBO's / ANOG / agrariërs
- Betrekken inwoners bij realisatie houtige elementen (bijv. op erven en rondom dorpen)

6. KOPPELKANSEN

Naast opgaven op het gebied van natuur, water, klimaat en landbouw spelen er ook andere opgaven in het landelijk gebied. De leefbaarheid van het gebied, zorgen voor passende werkgelegenheid, de kustzone / het waddengebied, de recreatieve beleving, waterveiligheid etc. Onderstaande opsomming van koppelkansen is niet onuitputtelijk en kan worden aangevuld waar kansen liggen om opgaven te koppelen in het landelijk gebied.

Programma Eems Dollard 2050

De Eems-Dollard is een prachtig en zeldzaam natuurgebied, het enige estuarium van de Waddenzee. Een van de laatste plekken in Nederland waar zoet en zout water samen komen. Daardoor is het een bijzonder leefgebied voor dieren en planten. In het Programma Eems-Dollard 2050 (ED2050) werken overheden, natuur- en milieuorganisaties en bedrijven samen aan versterking van de natuur, economie en leefbaarheid. Daarbij willen we drie doelen bereiken: minder troebel water, meer leefgebieden voor planten en dieren en omgaan met klimaatveranderingen.

Kustvisie waterschap Hunze en Aa's

We zullen in een brede zone langs de kust moeten meegroeien met de stijgende zeespiegel. Dit is de kern van de kustvisie die waterschap Hunze en Aa's heeft opgesteld. De kustvisie is hier te vinden:

<https://www.hunzeenaas.nl/app/uploads/2023/11/09.1-Poster-Kustvisie.pdf>

Nationaal programma Groningen

Nationaal Programma Groningen is er voor elke Groninger, jong én oud. We investeren fors in de toekomst: door het versterken van de leefomgeving, de economie, opleidingen, banen en de natuur en het klimaat. Dat doen we samen met Groningers, onder andere met het programma Toukomst!

Regiodeal Natuurinclusieve Landbouw

Binnen de Regio Deal Natuurinclusieve Landbouw werken agrariërs, inwoners, landbouw- en natuurorganisaties, kennisinstellingen, maatschappelijke organisaties, de provincies Groningen, Fryslân en Drenthe, en het Rijk in acht gebieden samen aan een vorm van landbouw die in balans is met de omgeving. Het streefbeeld is hier te vinden: [streefbeeld actieplan Oldambt](#)

Proefboerderij SPNA

Proefboerderij Ebelsheerd te Nieuw Beerta ligt in het Oldambt. Het praktijkonderzoek op dit bedrijf is vooral gericht op granen, koolzaad, zaaiuien en suikerbieten. Op de proefboerderij vindt zowel gangbare als biologische teelt plaats. Ook lopen er enkele meerjarige systeemprouven.

Actieplan Akkervogels Groningen

ANOG is de Agrarische Natuurvereniging Oost Groningen. Het is een vereniging van ruim 350 boeren die zich samen hard maken voor het versterken en vergroten van de biodiversiteit. Het actieplan akkervogels is hier te vinden: [Actieplan Akkervogels Groningen](#)

7. VERVOLG GEBIEDSPROCES IN HET OLDAMBT

Acties vanuit de kennissessies

- Onderzoek gestart naar duistproblematiek in relatie tot bodemgesteldheid
- Gestart met het opstellen van bedrijfsbodewaterplannen om te onderzoeken of/en hoe deze plannen kunnen bijdragen aan het verbeteren van de waterkwaliteit in het gebied

Initiatief vanuit de planbouwers

Aanleiding: zorgen over het perspectief voor boeren in het gebiedsproces. Wat gaat er gebeuren in ons landelijk gebied en hebben we straks nog wel invloed op het proces wat er gaat komen. We willen zelf mee aan het stuur zitten en zelf mee nadenken over onze toekomstige mogelijkheden.

Voorstel: We gaan uit van de leidende principes die we hebben afgesproken.

- De opgave staat centraal.
- We kijken naar de ontwikkelpaden.
- We ontwikkelen samen kennis.
- Doen is de beste manier van leren.

Vandaar dat we voorstellen om kleine netwerken te vormen met partijen die gaan werken aan een opgave in het landelijk gebied. Zo krijgen we meer eigenaarschap en betrokkenheid.

- We willen naar een doelen benadering gaan. Bijvoorbeeld in ons gebied halen we de KRW-normen. Of we gaan kijken of/hoe we de veenoxidatie in een gebied binnen economische randvoorwaarden kunnen verminderen.
- De netwerken krijgen een procesbegeleider, die het proces begeleidt en stimuleert.
- De werkwijze is niet top down, maar bottom up. Het netwerk samen zit aan het stuur.
- Er moet budget zijn voor het betrekken van verschillende specialisten.
- Het is belangrijk dat de jonge boeren goed betrokken zijn. De gemiddelde leeftijd mag niet 'grijs' zijn.
- Er moet experimenteeruimte komen in ons gebied.
- Budget voor: meten is weten
- We hoeven het wiel niet altijd opnieuw uit te vinden, maar zoeken naar coalities om samen te werken. En van elkaar te leren. En aan te sluiten bij kennis die voorhanden is.

In de afsluitende toekomstsessie 4 is geïnventariseerd met welke onderwerpen de planbouwers verder aan de slag willen. Onderstaand een eerste inventarisatie van onderwerpen/thema's:

- Concretisering uitwerking GBDA
- Emissie gewasbeschermingsmiddelen
- Organische stof in de Oldambster bodem
- Waterkwaliteit
- Melkveehouders & KPI's
- Klei op veen - onderzoek mogelijkheden peilbeheer op maat
- Duistproblematiek
- Verzilting

Het voorstel van de planbouwers wordt in de komende periode verder uitgewerkt en geconcretiseerd.



Colofon

Uitgave provincie Groningen, september 2024

www.provinciegroningen.nl/oldambt