



provincie
groningen

TOEKOMST LANDELIJK GEBIED GRONINGEN

DEELGEBIEDSPAN
GORECHT

*met gebiedsgroep
afgestemde versie,
28 augustus 2024*

CONCEPT

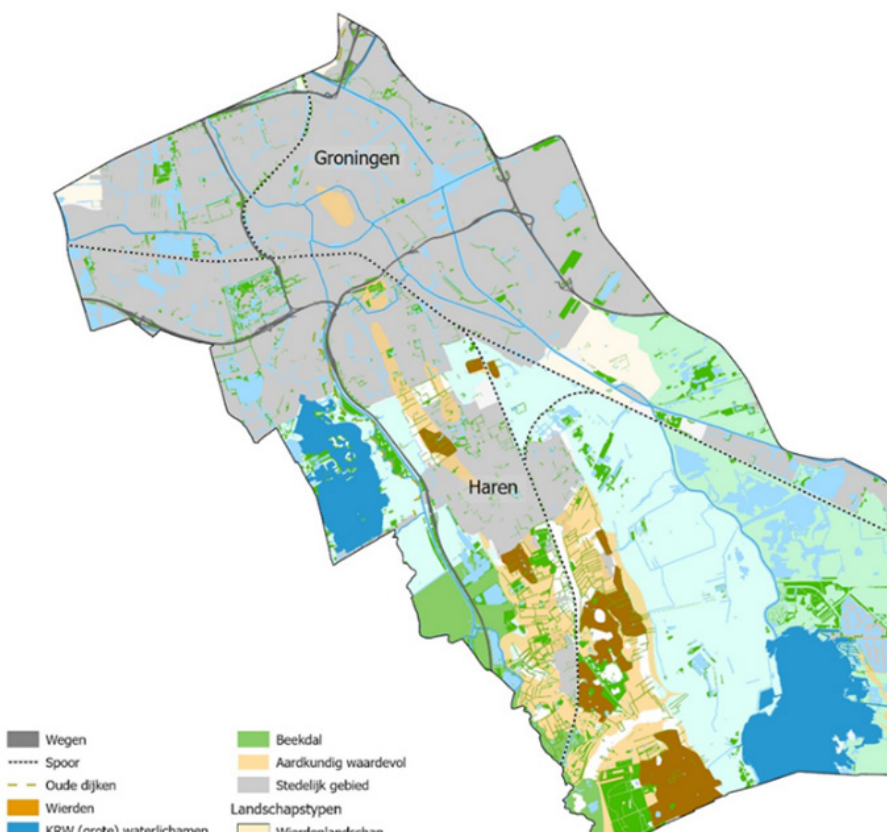


INLEIDING

Aanleiding

Gorecht bestaat uit het bebouwde gebied van Groningen met ten zuiden daarvan een esdorpenlandschap (zie Figuur 1). Met de kernen Haren, Onnen, Glimmen, Noordlaren, Westerbroek, Kropswolde, Foxhol en de stad Groningen heeft Gorecht ongeveer 265.000 inwoners. Hiervan wonen ruim 200.000 in de stad Groningen. Centraal ligt de Hondsrug en aan weerszijden daarvan liggen de beekdalen van de Drentsche Aa en de Hunze. Het landelijke gebied van Gorecht is landschappelijk een zeer waardevol, ongeschonden gebied met verschillende natuurgebieden, onder andere de Onner-Oostpolder, Polder Oosterland Lappenvoort, en de noordelijke delen van het Natura 2000-gebieden het Zuidlaardermeergebied en de Drentsche Aa. Het landschap wordt gezien als drager van de functies natuur, landbouw, wonen en recreatie. De landbouw, voornamelijk melkveehouderij, is ten opzichte van andere deelgebieden van relatief gering formaat in deze regio. Er zijn nog circa 40 agrarische bedrijven actief en daarnaast een onbekend aantal hobbyboeren en boomtelers. In het gebied bevinden zich twee belangrijke drinkwaterwinningen.

In het kader van het Nationaal Programma Transitie Landelijk Gebied (NPLG) heeft de provincie vanuit het programma Transitie Landelijk Gebied in zeven deelgebieden gewerkt aan een deelgebiedsplan. In Gorecht, een van de zeven deelgebieden, is in de periode juni 2023 tot juni 2024 een gebiedsproces doorlopen, dat heeft geleid tot het voorliggende plan.



Deelgebied Gorecht

Het doel van dit deelgebiedsplan is de unieke kenmerken van dit gebied te beschrijven, de uitkomsten van het gebiedsproces in Gorecht inzichtelijk te maken en te beschrijven hoe de deelnemers aan het gebiedsproces denken over de invulling van de opgaven, het toekomstbeeld en het vervolgproces.

Leeswijzer

Het eerste hoofdstuk bevat het proces dat doorlopen is om te komen tot een gebiedsschets voor Gorecht. Vervolgens zien we een doorkijk naar de toekomst van Gorecht. Dit toekomstbeeld, dat bestaat uit richtinggevende uitspraken en oplossingsrichtingen, is geschetst aan de hand van input vanuit de toekomstsessies. In het derde hoofdstuk wordt de vertaling van de NPLG-opgaven naar deze opgaven voor Gorecht gemaakt. Het hoofdstuk daarna worden maatregelopties benoemd. Dit is de belangrijkste input voor het provinciale gebiedsplan. De laatste twee hoofdstukken bestaan uit de koppelkansen en het vervolg van het gebiedsproces in Gorecht.



Tijdens de kennissessies werd in kleine groepen gesproken over de opgaven in het gebied en daarna de centrale terugkoppeling.

1. HET PROCES IN GORECHT

Het gebiedsproces vond plaats in de periode juni 2023 tot juni 2024. In Gorecht zijn individuele verkennende gesprekken gevoerd, twee kennissessies en twee toekomstsessies georganiseerd om te komen tot invulling van opgaven in het gebiedsplan.

- In het voorjaar van 2023 is het gebiedsproces gestart met een verkenningsronde. De gebiedsregisseur en verkenner zijn gestart met gesprekken met partners zoals gemeenten Groningen en Midden-Groningen, waterschappen Noorderzijlvest en Hunze en Aa's, waterbedrijf Groningen, terrein beherende organisaties zoals het Groninger Landschap en agrarische vertegenwoordiging zoals Collectief Groningen West en Groene ondernemers Haren. Uit deze verkenningsronde is een voorbereidingsgroep gevormd die hebben meegedacht in het verdere proces om te komen tot voorliggend gebiedsplan;
- Om beschikbare kennis te delen zijn eind 2023 twee inhoudelijke kennissessies georganiseerd; de eerste sessie behandelde de thema's landbouw en natuur, de tweede water en klimaat. Een groep van circa 25 betrokkenen sloot aan; overheden en belangenvertegenwoordigers vanuit landbouw, drinkwater/waterschap en natuur, zo'n vijf individuele agrarisch ondernemers uit Gorecht en tot slot de organisatie Groninger dorpen als vertegenwoordiger voor bewoners. Het doel van de kennissessies was het delen en gezamenlijk ontwikkelen van kennis over de vier thema's (bodem, water, agrarisch ondernemerschap en natuur) alsook ophalen wat er al speelt in Gorecht op deze thema's. In de bijeenkomsten is op basis van deze kennis naar de verdere toekomst en naar de opgave voor de kortere termijn gekeken;
- Tijdens de toekomstsessies in het voorjaar 2024 is hier met dezelfde groep op voortgebouwd, en zijn er ook voor de langere termijn maatregelopties besproken en aan locaties toegewezen. In totaal zijn er vier sessies gehouden;
- De voortgang in de verschillende sessies zijn ook aanleiding geweest om tussentijds met de gebiedspartners individueel af te stemmen;
- Tevens is er een tweetal (goed bezochte) inloopavonden voor het bredere publiek in Gorecht georganiseerd, te weten in juni 2023 en januari 2024. Op 4 september staat er een derde inloopbijeenkomst gepland.
- Tijdens de laatste toekomstsessie is bovendien door de deelnemers input geleverd aan een sociaaleconomische impactanalyse die voor het algemene provinciale proces wordt uitgevoerd.

De sessies en de gesprekken hebben de verschillende gebiedspartners kennis en inzicht geboden in elkaars vraagstukken en uitdagingen. Er is een waardevol fundament gelegd om in gezamenlijkheid verder te werken aan de gebiedsopgaven. Het verdient daarom aanbeveling om na oplevering van het gebiedsplan de samenwerking en het opgebouwde netwerk te onderhouden.

2. TOEKOMSTBEELD GORECHT

Gorecht met haar ligging bij de stad Groningen, landbouw-natuurgebieden en beekdalen is uniek. Het is een zeer gaaf landschap waar het goed wonen, werken en recreëren is. Deze kenmerken zullen in de toekomst steeds belangrijker worden, hebben een sterke samenhang en vragen tegelijkertijd allemaal ruimte. De korte keten tussen voedselproductie en afname kan zeker benut worden in het gebied en in de stad Groningen. De afname van diensten voor onderhoud van natuurgebieden, waterwingebieden, landschapsonderhoud zal een belangrijk verdienmodel kunnen worden voor agrariërs en/of bewoners van het gebied. De inpasbaarheid van de recreatie is een aandachtspunt.



Het Paterswoldse meer (links) en Zuidlaardermeer (rechts) zijn mooie voorbeelden in Gorecht waar water, natuur, wonen en recreatie samenkomen.

Water

Waterkwaliteit en kwantiteit zijn een belangrijk thema in Gorecht. Er is al veel gedaan om het gebied toekomstbestendig in te richten. De aanleiding hiertoe was een hoogwatersituatie in 1998 die voor veel overlast heeft gezorgd. Het belang van water vasthouden groeit, om nog beter bestand te zijn tegen periodes van droogte. Ook kan de waterkwaliteit (chemische en ecologisch) nog verbeterd. Omdat water aan- en doorgevoerd via onder andere het Winschoterdiep, de Hunze en de Drentsche Aa, kan dat alleen in nauwe, gebiedsoverstijgende samenwerking.

Gorecht blijft in de toekomst belangrijk voor de drinkwatervoorziening voor Stad en Ommeland. In het gebied bevinden zich twee belangrijke drinkwaterwinningen: Onnen (grondwater) en De Punt (grondwater en oppervlaktewater uit de Drentsche Aa). Net over de grens in Drenthe in het Hunzedalgrondwaterwinning de Groeve. De beschikbaarheid van voldoende water van goede kwaliteit blijft belangrijk. Dat geldt ook voor een goede inpassing in het landschap, in samenhang met andere functies binnen de grondwaterbeschermingsgebieden waarvoor water nodig is.



De infrastructuur van Waterbedrijf Groningen bij Onnen zijn al in 1998 verhoogd aangelegd (klimaatadaptief) om tijdens hoogwater ook te kunnen functioneren.

Landbouw

Het behouden van de nog 40 zittende boeren is een aandachtspunt voor de toekomst. Een deel van deze boeren werkt al extensief dan wel natuurinclusief. Naast deze 40 ondernemers zijn er in Gorecht een onbekend aantal hobbyboeren en boomtelers.

Verder zijn er nog drie aandachtspunten voor een (nog) toekomstbestendigere landbouw in Gorecht:

1. Op korte termijn landbouw omschakelen naar natuurinclusief en de samenwerking met stad Groningen verstevigen (korte ketens). Daarbij ligt de nadruk op een gezonde en duurzame voedselvoorziening met behulp van kringloop en biologische landbouw. De landbouw draagt, net als niet-agrarische inwoners zoals eigenaars van tuinen, landbouwpercelen en paardenweides, bij aan landschapsonderhoud.
2. Het verder versterken van de landschappelijke diensten kan worden vastgelegd in een gezamenlijk beheerplan met de terreinbeheerder.
3. De samenhang in de opgaven waterkwaliteit, veenoxidatie, en natuurontwikkeling is ook belangrijk. De samenwerking tussen landbouwsector, waterbeherende organisaties en natuurpartijen in combinatie met gebiedsoverstijgende samenwerking met onder andere Drenthe is cruciaal voor het verder verstevigen van de toekomstbestendigheid in Gorecht.

Richtinggevende uitspraken

Gorecht is al relatief ver met het invullen van de opgaven; de toekomst van Gorecht zal daarom best lijken op hoe het er nu uitziet. Een grootschalige transitie lijkt niet meer nodig. Wel wordt ingezet op het verder onderhouden en doorzetten van de processen die al goed gaan en kunnen deze worden versterkt. Tijdens de toekomstsessie is een aantal richtinggevende uitspraken geformuleerd voor het toekomstbeeld van Gorecht:

Algemeen

- Oplossingsrichtingen worden uitgewerkt met behoud en versterking van de landschappelijke identiteit van het Gorecht;
- We beschouwen opgaven en oplossingen grens-overstijgend;
- We werken toe naar een leefbaar en sterk landelijk gebied.

Landbouw

- Kleinschaligheid en diversiteit worden behouden (door slimme herverdeling en inrichting van de gronden);
- Extensieve veeteelt/akkerbouw behoudt en versterkt het landschap, met behulp van kringloop- en biologische landbouw en de eiwittransitie;
- We versterken bestaande samenwerking tussen terreinbeherende organisaties en agrariërs op beheerniveau.

Bodem

- We behouden het veen, onder andere middels vernatting door te streven naar 20-40 cm drooglegging in klassieke veenweide;
- We zetten in op structuurverbetering en koolstof vastleggen in de bodem, voor het opslaan van CO₂ en toename van sponswerking.

Waterkwantiteit

- We willen minder afhankelijk worden van water vanuit IJsselmeer; daarom gaan we hemelwater beter benutten door het vast te houden in de (flanken van de) Hondsrug;
- Door een verbeterde sponswerking wordt water vastgehouden voor droge periodes;
- We zorgen ervoor dat drinkwaterwinning niet tot verdroging leidt en zo ten koste gaat van het behoud van veen;
- Gorecht blijft een belangrijk waterbergingsgebied;
- Gorecht blijft belangrijk voor de drinkwatervoorziening van Groningen (oppervlaktewinning De Drentse Aa, grondwaterwinning Onnen, grondwaterwinning de Punt, in samenspraak met De Groeve);
- Bij maatregelen en oplossingsrichtingen voor waterkwantiteit leggen we altijd een koppeling met waterkwaliteit.

Waterkwaliteit

- De Kaderrichtlijn Water-maatregelen (voor waterkwaliteit) en Natura 2000-maatregelen (bescherming hoogwaardige natuur) worden afgerond;
- Het (grond)water blijft van kwaliteit, in samenwerking met de aangrenzende gebieden;
- Voor oppervlaktewaterkwaliteit richten we ook op het verbeteren van de kwaliteit van gebiedsvreemd water (Drentsche Aa, Hunze en IJsselmeer);
- Oude verontreinigingen in petgaten voor natuur en drinkwater zijn een aandachtspunt bij gebiedsontwikkeling.

Natuur

- We zetten in op verwerven en inrichten resterende Natuurnetwerk Nederland-gebieden (NNN);
- Binnen het Natuurnetwerk Nederland koppelen we de opgaven waar mogelijk (veen, houtsingels en andere landschapselementen, habitats, zoals natte natuur);
- We koppelen nieuw bos en hout zo veel mogelijk aan bestaande of te herstellen structuren (groenblauwe dooradering, houtige elementen) zodat openheid wordt behouden;
- Gorecht, met name het lage deel van Gorecht, blijft een belangrijk leefgebied voor weidevogels (Aanvalsplan Grutto);
- We behouden een zorgvuldige toegankelijkheid van natuurgebieden;
- Beheer en langjarig onderhoud, met name van verbindende landschapsstructuren zoals houtwallen, singels, hagen, poelen, bermen en sloten, zijn essentieel om de doelen te bereiken;
- Water speelt een cruciale rol bij het behalen van de natuurdoelen.

3. NPLG OPGAVEN EN STRUCTURERENDE KEUZES IN DIT DEELGEBIED

In de zomer van 2022 presenteerde het Rijk de opgave voor het landelijk gebied in haar Startnotitie voor het Nationaal Programma Landelijk Gebied (NPLG), met daarin doelen voor natuurherstel (met als onderliggende opgave de reductie van stikstof), water en klimaat. Deze opgaven zijn middels het Transitie Landelijk Gebied (TLG) op provinciaal niveau verder uitgewerkt. Dit hoofdstuk bevat de TLG-deelopgaven die van toepassing zijn op Gorecht.

Gorecht kent van alle deelgebieden de minst hoge urgentie op de opgaven. Er geldt nog wel een urgentie voor het behoud van veen in combinatie met de waterbeschikbaarheid in met name de Onner-Oostpolder en rondom Meerstad, de hydrologische doelen in het Zuidlaardermeergebied en Drentsche Aa, de verwerving van NNN en een aantal regionale natuurdoelen. De (kleine) emissiereductie die in de landbouw nodig was in Gorecht ten opzichte van 2018, is anno 2024 behaald.

De getallen bij de deelopgaven waar een * achter staat zijn gebaseerd op een rekenkundige verdeling waarin de deelopgave voor de gehele provincie procentueel verdeeld is over de deelgebieden. Deze verdeling staat nog niet vast.

Opgaven	Opgave deelgebied
Natuur	
N1. Natuurherstel Natura 2000 gebieden (Vogel en Habitatrichtlijn VHR) in 2030: aangewezen gebiedsdoelen	Natura 2000-doelen Zuidlaardermeergebied: vogels (verbetering hydrologie) Drentse Aa-gebied: habitattypen (N-gevoelig/ verbetering hydrologie), vogels
N2. Natuurherstel Vogel- en Habitatrichtlijn (VHR) soorten & habitats in 2030: regionale doelen aanvullend op Natura 2000-gebieden (Opgave in combinatie met de opgaven N6 en N8, Natuurnetwerk Nederland groenblauwe dooradering)	Kwaliteitsverbetering 75 hectare Uitbreiding van 'habitats' (circa 46 hectare) <ul style="list-style-type: none"> • Vochtige heiden 5 ha; • Blauwgraslanden 1 ha; • Ruigten en Zomen 0,6 ha; • Glanshaver en Vossenstaarthooilanden 5 ha; • Overgangs- en trilvenen 25 ha; • Beuken- en eikenbossen met hulst 5 ha; • Uitbreiding leefgebied vogels 50 ha; • Nat weide vogelgrasland 50 ha; • Grasland agrarisch natuurbeheer 120 ha.
N6. Realisatie restopgave Natuur Netwerk Nederland (NNN) (o.b.v. gegevens 2023, getallen deelgebieden afgerond op hele getallen)	84 ha (nog te verwerven)
N8. Groenblauwe dooradering (link met N6)	Natuurvriendelijke oever 5 km Overgang landbouw-natuur 20 ha Zie tabel onderaan
N7. Realisatie nieuw bos en houtige beplanting (link met N8 en N6)	Niet bepaald hoeveel ha Gorecht moet leveren. Deel van zoekgebied moet wel gerealiseerd worden, is harde verplichting K4

N3. Hydrologische doelen N2000-gebieden	Hydrologische condities Zuidlaardermeer (zie Natuurdoelanalyse)
N4. Ammoniakreductie (generiek) voor alle stikstofgevoelige N2000 in Nederland*	27 ton (1,8%)
N5. Stikstofreductie voor specifieke N2000-gebieden	n.v.t.
Water	
W1. Waterkwaliteit	Voldoen aan Kaderrichtlijn Water Opgave vooral gericht op chemische kwaliteit Voortzetting inrichtingsmaatregelen t.b.v. ecologische kwaliteit
W2. Grondwater	Opm.: geen deelgebiedindeling, gaat om watersysteem
W3. Zoetwaterbeschikbaarheid	Opm.: geen deelgebiedindeling, gaat om watersysteem
W4. Wateroverlast	Opm.: geen deelgebiedindeling, gaat om watersysteem
Klimaat	
K1. Emissiereductieopgave broeikasgassen veehouderij en akkerbouw*	0,003 resp. 0,005 Mton (1,6%) Opm.: Rekenkundige verdeling CLM Gebaseerd op referentiesituatie vee aantallen 2021
K2. Koolstof vastleggen in landbouwbodems*	0,0005 Mton (1,1%) Opm.: Rekenkundige verdeling CLM Gebaseerd op referentiesituatie vee aantallen 2021
K3. Reductie van uitstoot broeikasgassen veenweidegebieden en overig veen*	Klassieke veenweide 0,007 – 0,011 Mton (13%) Opm.: Rekenkundige verdeling provincie
K4. Koolstof vastleggen in bomen/bos/natuur	Hierbij wordt vanuit gegaan dat als er voldoende bos en houtige elementen wordt aangeplant, opgave gehaald wordt.

4. MOGELIJKE MAATREGELEN EN SCHETSKAART

Tijdens de toekomstsessies is gesproken over de vraag welke mogelijke maatregelen passend zijn voor Gorecht, en waar die kunnen landen in het gebied. Hierbij wordt zoveel mogelijk aangesloten bij reeds lopende processen zoals de verbetering van waterkwaliteit in het Zuidlaardermeer, de ontwikkeling van bos bij Meerstad, Aanvalsplan Grutto en bij de verwerving en inrichting van het Natuur Netwerk Nederland (NNN) onder andere de Polder Oosterland Lappenvoort. In Gorecht zijn we in staat maatregelen voor de verschillende gebieden te koppelen aan locaties en de verbinding tussen deze gebieden. Onderstaand kaartbeeld geeft dit weer. Daaronder staat een beknopte toelichting, waarbij onderscheid wordt gemaakt tussen lopende en aanvullende initiatieven in het kader van TLG.

Bestaande initiatieven

Natura 2000 Zuidlaardermeer en Drentsche Aa

In Gorecht ligt een groot deel van het Natura 2000-gebied Zuidlaardermeer, en een klein deel van het Natura 2000-gebied Drentsche Aa (de overige delen van deze gebieden liggen in Drenthe). Beide genoemde gebieden zijn gebieden met 'aangewezen gebiedsdoelen'. Voor de zogenoemde 'regionale doelen' voor Natura 2000 is in algemene zin een kwaliteitsimpuls nodig voor Europees beschermde habitats en soorten die in het landelijk gebied van dit deelgebied voorkomen.

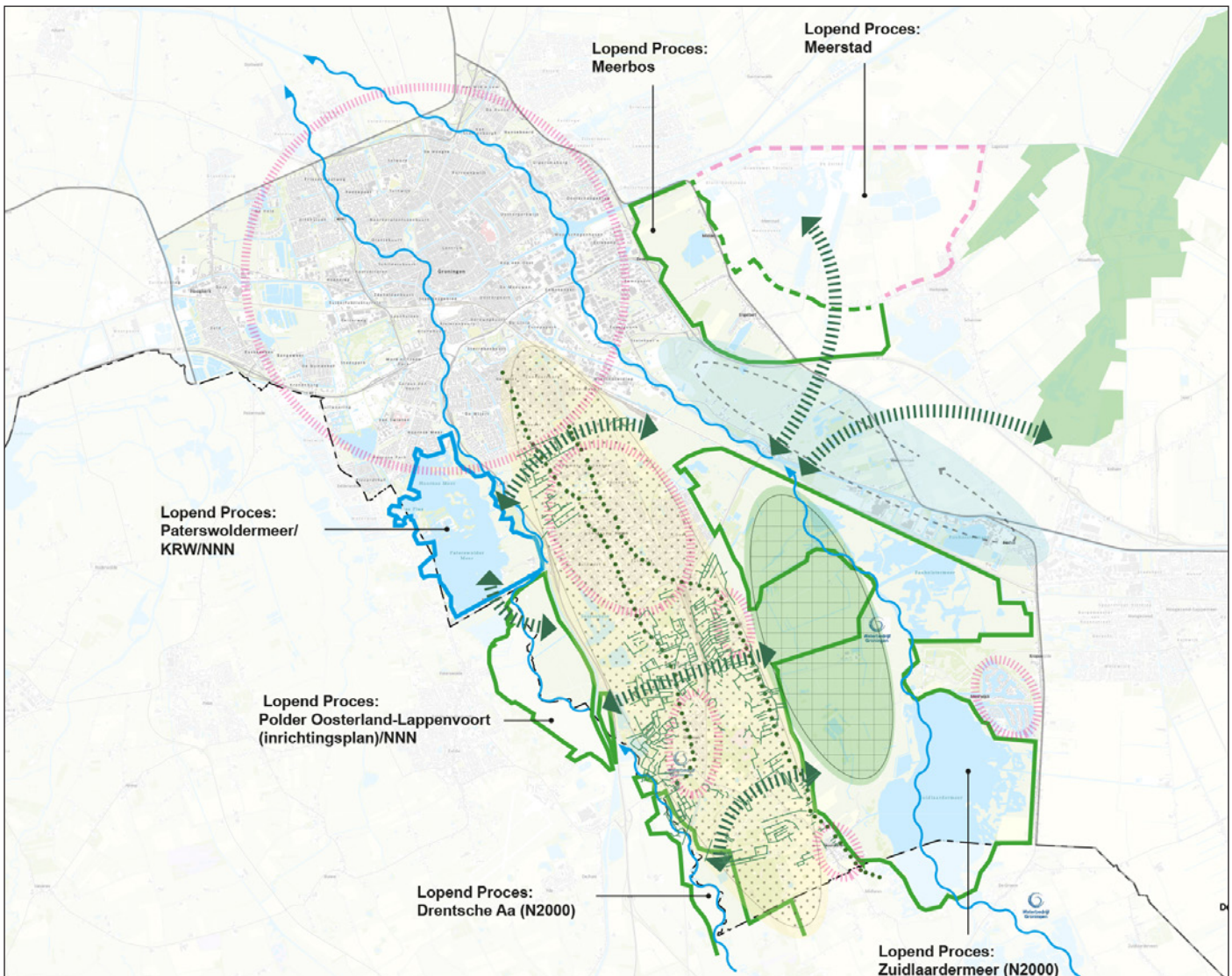
Voor het Zuidlaardermeergebied is buiten het natuurgebied zelf voldoende foerageergebied nodig voor ganzen, zwanen en eenden die onder de VHR vallen (in kaart als 'vogelleefgebied'). Ook wordt door deelnemers van het gebiedsproces ruimte gezien in het Zuidlaardermeergebied voor uitbreiding van 'habitats' conform de VHR doelen.

Voor herstel van de natuurkwaliteit van het Drentsche Aa-gebied is stikstofreductie nodig. Dit zal voor een klein deel ook op Gronings grondgebied moeten gebeuren, zoals in het Noordlaarderbos en in Drenthe. Hierover is afstemming met de provincie Drenthe. In 2024 heeft de provincie Drenthe een landschappelijk ecologisch systeem analyse (LESA) voor de Drentsche Aa uitgevoerd. Dit analyseert de processen op landschapsschaal, met focus op vier landschapseenheden: het infiltratiegebied, de bovenlopen, de middenlopen en de benedenlopen. Voor het Gorechtgebied is het van belang de samenhang met de benedenlopen van de Drentsche Aa te onderzoeken, die door een laagveengebied lopen. Enkele kansen voor verbetering zijn:

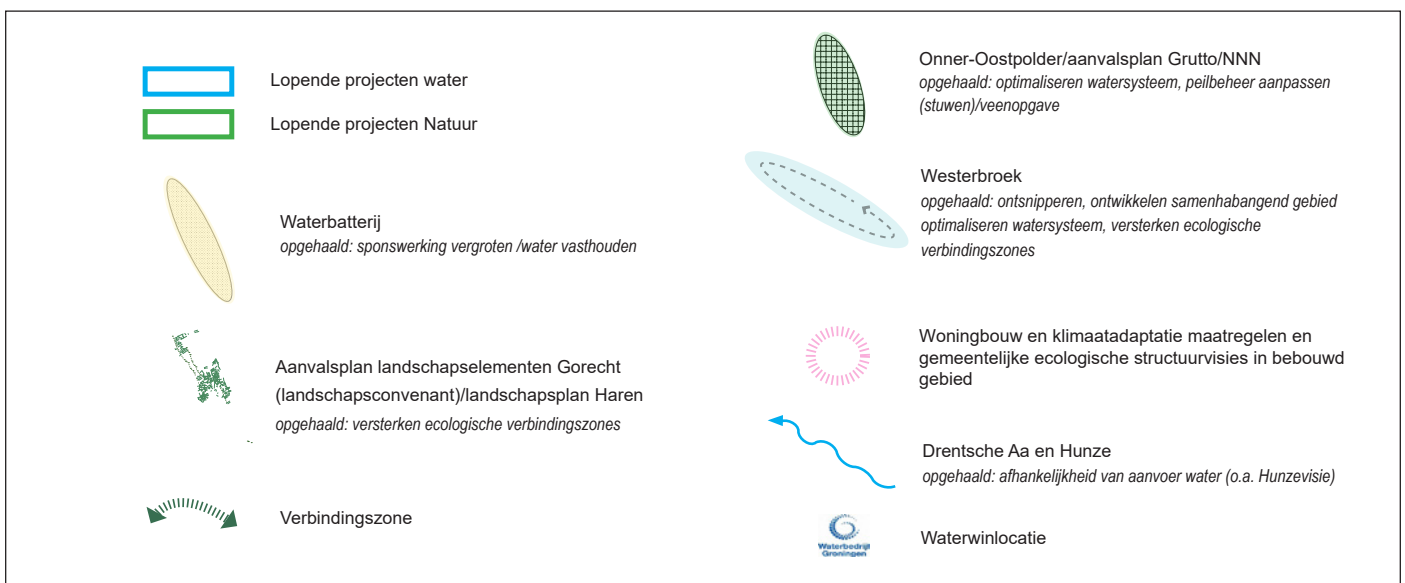
- De polders Oosterland Lappenvoort: vernatting en aanpassing van het peilregime kunnen de natuurwaarden in zowel de polder als de omgeving verbeteren; momenteel wordt gewerkt aan een inrichtingsplan
- Grondwaterwinning De Punt: herstel van het beekdal kan een verdrogend effect van de grondwaterwinning tegengaan, hoewel aanpassing van de drinkwaterwinning gezien het toenemende drinkwatertekort niet haalbaar lijkt (zie ook de nadere toelichting).
- Ydermade polder: het diep ontwaterde gebied heeft een verdrogend effect op de benedenloop; vernatting voorkomt verdere oxidatie van veengronden en voortdurende peildaling.

Uit de LESA zijn kennislacunes geïdentificeerd voor mogelijk vervolgonderzoek, met specifieke focus op de benedenlopen, zoals de effecten van grote watervlakte op vegetatie en de invloed van inrichtingsmaatregelen op de verspreiding van deze invasieve exoot. Dit is hun input voor de uitwerking van het Drentse NPLG. In die zin is het voor Gorecht waardevol om op systemisch niveau aan te sluiten bij de Benedenloop van de Drentse Aa; potenties/knelpunten/ oplossingsrichtingen.

Wij willen bij de ontwikkeling in Gorecht van onder andere de groenblauwe dooradering maximaal rekening houden met Europees beschermde soorten. Ook agrarisch natuurbeheer kan hier aan bijdragen, in dit deelgebied gaat het om agrarisch grasland voor weidevogels. Voor stikstofgevoelige habitats is afname van de stikstofdepositie belangrijk en voor verdrogingsgevoelige habitats verbetering van de hydrologie.



Kaartbeeld van de lopende processen in Gorecht gekoppeld aan de opgaven.



Legenda

Paterswoldsemeer (NNN) en omgeving

In het Paterswoldsemeer wordt in 2024 de laatste fase van de Kaderrichtlijn Water-maatregelen uitgevoerd. Dat betekent dat er onder andere natuurvriendelijke oevers en vispaaimogelijkheden worden aangelegd, mede om de waterkwaliteit te verbeteren. De Piccardthofplas vormt een schakel voor het verbeteren van de natte ecologische infrastructuur tussen de Drents-Groningse meren en het Stadspark in Groningen. Ten westen van het Paterswoldsemeer in Drenthe ligt de Peizermade in het moerassige gebied ten noorden van Peize. Het is onderdeel van het waterbergingsgebied De Onlanden in het noorden van Drenthe, grenzend aan de stad Groningen.

Polder Oosterland Lappenvoort (NNN)

Polder Oosterland Lappenvoort afgekort POL ligt ten westen van de snelweg A28. Er wordt momenteel een inrichtingsplan opgesteld en in het centrale deel van het gebied wordt een dynamisch moeras en hoog- en laagveenbos ontwikkeld. Deze natte natuur is gecombineerd met de opgave om het veen te vernatten en daarmee te behouden. De waterstanden worden fors verhoogd waardoor het gebied voor een groot deel jaarrond onder water komt te staan, oftewel plasdras wordt. De vernatting leidt naar verwachting tot een reductie van de uitstoot van broeikasgassen van zo'n 50 procent. Het gebied wordt voornamelijk gevoed met gebiedseigen water uit de Drentsche Aa. Doordat de peilen in het vroege voorjaar in het moerasdeel met 40 centimeter worden opgezet, wordt water zoveel mogelijk vastgehouden om een eventuele droge periode het hoofd te kunnen bieden. Daarmee wordt zoveel als mogelijk de instroom van water uit het Noord-Willemskanaal beperkt, wat beter is voor de waterkwaliteit. Door het omvormen van agrarisch gebied naar natuur, stopt de bemesting, waardoor de stikstofemissie vermindert.



Meerstad, Meerbos en Roegwold

Rondom Meerstad komen verschillende opgaven samen. Het gaat om de woningbouwopgave, het verhogen van peilen t.b.v. voorkomen veenoxidatie, de aanleg van Meerbos en de groen-blauwe verbindingszone van het Roegwold naar het Zuidlaardermeergebied. Waterbeschikbaarheid en eventuele afhankelijkheid van het IJsselmeer is een aandachtspunt. In het gebied liggen diverse kansen om meer invulling te geven aan natuuropgaven (nu: droge/natte bossen, dynamische natuur). Dit kan doordachter en in relatie worden gezien met Roegwold en het gebied tussen Meerstad en het Winschoterdiep/ Drents Diep. Aangezien Meerstad deels buiten Gorecht ligt, is samenwerking met deelgebied Centraal Woldgebied en Duurswold van belang.



Bebouwd gebied

Hoewel het gaat om de transitie van het landelijk gebied, vinden we de wisselwerking tussen stad en ommeland belangrijk net als de klimaatadaptatie en vergroening van het stedelijke gebied.

Aanvullende initiatieven

Landbouwopgaven

In de periode 1987 tot en met 2017 heeft in Gorecht een landinrichtingsproject plaatsgevonden. Dit heeft er toe geleid dat er werk is uitgevoerd op de functiecombinaties natuur, waterwinning, waterberging, landbouw, landschap en recreatie. In de periode daarna tot 2023 zijn er op dit vlak ook nog ontwikkelingen geweest. In deelgebied Gorecht zijn er nog weinig melkveehouderijen overgebleven. In het kader van het gebiedsproces is globaal berekend welke opgave er vanaf 2024 nog ligt. Het referentiejaar voor de ammoniakopgave is 2018 is en sindsdien heeft zowel extensivering als aankoop van bedrijven plaatsgevonden. Door de emissiereductie van stikstof die daarbij plaatsvindt, zien we dat de landbouwtransitie in Gorecht in 2024 grotendeels is voltooid.

Wel liggen er nog kansen voor CO₂-reductie, met name door in landbouwbodems meer koolstof vast te leggen (zie tabel, onder andere 'leeftijd grasland verhogen') en vernatten om veenoxidatie te voorkomen. Het verder verbeteren van het waterbeheer door meer water vast te houden in de landbouwpercelen draagt bij aan een betere waterbeschikbaarheid.

Opgaven	Vastlegging kg c/ha/jaar	Areaal Gorecht	Implementatiegraad	C-vastlegging (ton C)
Akkerbouw		329 ha		
- Vanggewas/groenbemester	507 tot 628		5%	10,1
- Gewasresten achterlaten	209 tot 450		5%	3,8
- Dierlijke mest en compost toevoegen	15		5%	0,2
Melkveehouderij		1.328 ha		
- Leeftijd grasland verhogen	504 tot 714		8%	63,7
- Wisselteelt maïs-gras-klaver	457 tot 578		7%	51,0
TOTAAL in ton C				129
TOTAAL in ton CO₂-eq.				473

Verkenning maatregelen en implementatiegraad koolstof vastleggen in de bodem.

De gemeente Groningen wil koploper worden in de eiwittransitie, onder andere door de eerste wethouder eiwittransitie van Nederland aan te stellen. Deze transitie is nauw verweven met de transitie van het landelijke gebied in Groningen, omdat een overgang van dierlijk naar plantaardig eiwit bijdraagt aan doelen van een afzetmarkt van de voedselproductie die wordt geproduceerd in Gorecht, het beschermen van de biodiversiteit, de watervoorziening en -kwaliteit en tegengaan van klimaatverandering.



Onner-Oostpolder (NNN)

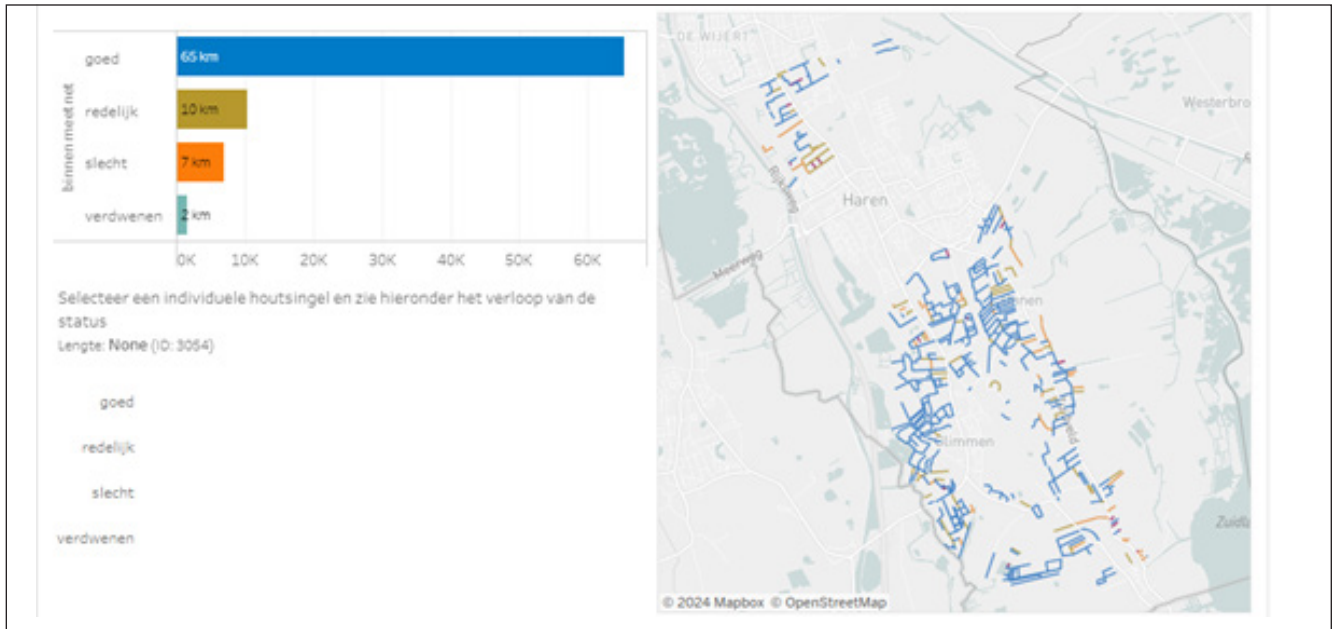
In de Onner-Oostpolder komen de opgaven voor klimaat, water, natuur en landbouw samen. Er speelt een opgave om water vast te houden en veenoxidatie tegen te gaan in onder andere de zomerpolders, de waterbergingsopgave en er vindt agrarisch/particulier natuurbeheer plaats, onder andere weidevogelbeheer vanuit aanvalsplan Grutto. Aanvalsplan Grutto houdt in dat er geld beschikbaar is om het gebied om het geschikt(er) te maken voor de Grutto. Waterbeheer en het verhogen van de peilen speelt in de maatregelen een sleutelrol. Zie ook: [Ruim 1,6 miljoen euro subsidie voor Aanvalsplan Grutto – BoerenNatuur Groningen West](#)



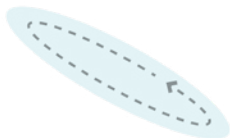
Hondsrug

Op zowel de Hondsrug zelf als op de flanken gaat het om het verder verbeteren van het waterbeheer en versterken groenblauwe dooradering. Vasthouden van meer water op de flanken, onder andere in en op de landbouwpercelen, draagt bij aan een betere waterbeschikbaarheid. Ook gaat het om meer in zetten op de verbinding tussen de oostelijke flank van de Hondsrug en de Onnerpolder. Hier zijn met name kansen om de habitatrichtlijn-doelen te behalen voor vochtige heide, blauwgraslanden (op de flanken) en veenmosrietlanden (in de lage delen). Om hier de complete gradiënt (geleidelijke overgang tussen twee gebieden, bijvoorbeeld struiken tussen grasland en bos) te herstellen en mogelijk kwel terug te krijgen, waarvan blauwgraslanden en veenmosrietlanden afhankelijk zijn. Tot slot gaat het om het behouden en versterken van de kenmerkende landschappelijke elementen, zoals houtwallen en singels en bijvoorbeeld de pingoruïne (Het Veentje).

Onderstaand beeld uit platform De staat van Groningen laat zien dat er 65 kilometer lange houtwal in goede staat is en er nog een opgave ligt voor in totaal 19 kilometer. Initiatieven als het landschapsconvenant Gorecht en Programma Mooi Gorecht dragen daar al aan bij (zie ook Aanvalsplan Landschapselementen Gorecht | Landschapsbeheer Groningen). Bescherming van deze landschappelijke kenmerken via juridische borging bij aankoop en doorkoop van gronden in het gebied met houtwallen is een aandachtspunt.



Houtsingels in Gorecht in 2020 (www.destaatvangroningen.nl)



Kansrijk gebied ten oosten van de stad

Er is één witte vlek op de kaart waar nog geen bestaand (gebieds)proces loopt. Het gaat om het gebied ten oosten van de stad en ten noorden van het Winschoterdiep. Het gebied lijkt kansrijk gebied om versnippering tegen te gaan in combinatie met aansluiting van het Roegwold, de ecologische verbinding die bijdraagt aan het hydrologisch herstel van het dynamische moeras aan de andere zijde van het Winschoterdiep (Westerbroek). Het is een gebied met landbouw en daar is een goede samenwerking mee. Tot slot ligt in dit gebied een energielandschap bij Roodehaan, bestaande uit een scala aan zonneparken en opgesteld gemeentelijk en provinciaal beleid voor 6 windturbines in lijnopstelling.

5. KOPPELKANSSEN

Het is van belang dat er naast het uitwerken van lopende en nieuwe processen er regie wordt gevoerd in de samenhang van deze processen in Gorecht zodat het gebied nog robuuster wordt.

Nationale omgevingsvisie Extra (NOVEX)

Groningen-Assen is in het kader van het Rijksprogramma NOVEX aangewezen als één van de zestien NOVEX-gebieden. Regio en Rijk werken samen aan het vormgeven van gebiedsgerichte regie op een combinatie van ruimtelijke opgaven. Het in 2023 gepubliceerde ontwikkelperspectief schetst een integrale benadering van wonen, werken, mobiliteit en groen. In de gehele regio Groningen-Assen worden voor 2040 circa 36.000 nieuwe woningen gerealiseerd. In Gorecht gaat het om verdichting van de stedelijke kernen Groningen en Haren. Vanzelfsprekend heeft dit een relatie met de integrale gebiedsaanpak in Gorecht.

Kans boerderijwinkels

Er zijn goede mogelijkheden voor het verder ontwikkelen van zogenaamde korte ketens. Belangrijke elementen daarbij zijn de bestaande samenwerking van de landbouw (Groene ondernemers Haren), de nabijheid van de stad Groningen en het aantrekkelijke en goed ontsloten landschap. De uitdaging zit erin mensen uit de stad te verleiden om naar de boerderijwinkels te komen om te beleven en te consumeren.

Groen-blauwe diensten/samenwerking beheer

Er liggen, gelet op de onderhoudsbehoefte aan het landschap en natuur, goede mogelijkheden voor verdere versterking van de bestaande goede samenwerking tussen landbouw en terreinbeherende organisaties. Bijvoorbeeld door het uitvoeren van groen-blauwe diensten op basis van lange termijn regelingen (bijvoorbeeld via het in het coalitieakkoord benoemde gelden voor agrarisch natuurbeheer).

Uitvoeringsprogramma Oppervlaktewaterwinning Drentsche Aa (UPDA)

In het Uitvoeringsprogramma Oppervlaktewaterwinning Drentsche Aa (UPDA) wordt gewerkt om deze doelstelling te behouden en te verbeteren. Op dit moment wordt het programma herzien en bijgesteld. Het is de verwachting dat bijstelling van het programma gaat bijdragen aan het behouden en verbeteren van deze drinkwaterbron voor de bewoners en gebruikers in het gebied Drentsche Aa, Gorecht en Groningen.

Het advies van de commissie Vervolg-UPDA bevat aanbevelingen voor een robuuste bescherming van de Drentsche Aa als bron voor drinkwater. Onder andere:

- Het doorzetten en opschalen van succesvolle projecten en het ondersteunen van initiatieven, lopende ontwikkelingen en gebiedsprocessen met als doel vermindering van het gebruik van gewasbeschermingsmiddelen en bevordering van duurzaam grondgebruik.
- Aanscherpen van instrumentarium dat provincie, waterschap en gemeenten ter beschikking staat om het gebruik van gewasbeschermingsmiddelen in het landelijk en stedelijk gebied daar waar mogelijk terug te dringen.

Voor meer informatie: <https://www.provincie.drenthe.nl/actueel/nieuwsberichten/2023/december/samen-slag-drentsche-aa-drinkwaterbron/>

Sponsland/waterbatterij

Sponsland was een manifestatie, een soort ideeënmachine, waarbij landschapsarchitecten en ontwerpers zich bogen over een vraagstuk, en heeft geresulteerd in een boek en een website. De vraag was of het landschap van Gorecht kan fungeren als een soort waterbatterij: het vergroten van infiltratie van regenwater op de Hondsrug en de flanken, het dempen van kwel sloten aan de voet van de Hondsrug waardoor hoogveen zich moet kunnen ontwikkelen.

Het implementeren van het volledige idee van sponsland zou een wel erg grote transformatie van Gorecht betekenen. Wel zouden verschillende elementen, zoals water vasthouden in het landschap, en deze als 'spons' gebruiken, kunnen helpen bij het mitigeren van verschillende water- en klimaatopgaven binnen TLG.

Hunzevisie

De gemeente Groningen en het Groninger Landschap willen de Hunzeloop – een rivier die ooit Groningen verbond met Drenthe en het Waddengebied – graag weer een prominente plek geven in het landschap en de oude rivierloop in ere herstellen. Sinds 1990 wordt daar al aan gewerkt. Recent is in 2022 een nieuwe versie van de Hunzevisie opgesteld. Het plan 'Groningen: Stad aan de Hunze' komt voort uit de 'Hunzevisie 2030: wereldnatuur binnen handbereik' van het Groninger Landschap, waarbij natuur, water, woongenot, recreatie, infrastructuur, cultuurhistorie, vestigingsklimaat en educatie samenkomen.

Energietransitie

Kijkend naar de hoge landschappelijke waarde in het hart van Gorecht, vinden we grootschalige windmolens niet zo passend voor dit gebied. Dit landschap kenmerkt zich door de gaafheid van het oorspronkelijke beekdallandschap. De aanwezigheid van- en de onderlinge samenhang van de karakteristieke elementen zijn van grote landschappelijke waarde. Het plaatsen van windmolens of het aanleggen van zonneparken zal deze waarde in hoge mate aantasten en is daarom niet aan de orde. In andere delen van Gorecht, zoals bij Roodehaan, is meer ruimte voor een energielandschap waarvan de locatieafweging al zorgvuldig gebeurt in samenspraak tussen gemeente Groningen, provincie Groningen en RES. Ook hebben de dorpen Glimmen en Noorderlaan meegesproken in het project Energietransitie en Participatie Drentsche Aa.

Nationaal programma Groningen als versneller

Naast de natuuropgave wordt er ook aan gewerkt om het karakteristieke landschap en de identiteit van Gorecht te behouden. Het gaat hierbij om onderhoud, beheer en herstel van landschapselementen. Hiervoor kan voor Gorecht uit financieringsbronnen worden geput zoals Nationaal Programma Groningen, onder anderen de Landschapswerkplaats en Mooi Gorecht, waarmee de uitvoering versneld kan plaatsvinden.

Recreatie

In het licht van toekomstige ontwikkelingen zoals de uitbreiding van de stad Groningen en de Lelylijn is de verwachting dat recreatie zal toenemen. Het is zaak dat deze ontwikkeling samen gaat met uitvoering van de opgaven terwijl negatieve effecten worden geminimaliseerd. Bovendien kan mogelijk aan Nationaal Park Drentsche Aa of GEOpark de Hondsrug meegekoppeld worden wat betreft de opgaven, doelen, maatregelen, financiering en de samenwerking.

6. VERVOLG GEBIEDSPROCES IN DIT DEELGEBIED

Er is veel commitment voor het behoud van de landschappelijke waarden in het gebied en een sterke basis om de opgaven uit te voeren. De landbouw heeft in het recente verleden al belangrijke stappen gezet, waarbij extensieve, en natuur inclusieve bedrijfsvoering is ingevoerd. Dit heeft als resultaat een forse reductie van ammoniak en bijdragen aan landschap en natuurwaarden. Echter, voorwaarde voor een toekomstbestendige landbouw in het gebied is dat er langjarig perspectief geboden wordt voor de beloning voor het leveren van groenblauwe diensten en een lokale afzetmarkt.

Door dit gebiedsproces is een waardevol fundament gelegd om in gezamenlijkheid verder te werken aan de integrale aanpak. Het is van groot belang te zorgen voor een borging en voortzetting van het gebiedsproces. Het is van belang dat naast het uitwerken van lopende en nieuwe processen er regie wordt gevoerd in de samenhang van deze processen in Gorecht zodat het gebied nog robuuster wordt. Dit schept inzicht en borgt de gezamenlijke energie. Alleen ga je wellicht sneller, maar samen bereik je meer. Hiervoor zijn een aantal suggesties denkbaar:

- Gezamenlijke uitwerking toekomstig waterbeheer door provincies, de waterschappen Noorderzijlvest en Hunze en Aa's en de drinkwaterbedrijven van Groningen en Drenthe met een focus op de juiste balans is waterkwaliteit en waterkwantiteit voor de verschillende functies waar water voor nodig is. Genoemde oplossingsrichtingen zijn een systeemgerichte aanpak in water vasthouden/sponswerking vergroten, stroomopwaartse waterkwaliteitsverbetering, peilverhoging om veenoxidatie tegen te gaan, invulling geven aan de maatregelen uit de plannen NNN en Natura2000 en daar waar mogelijk meekoppelen groenblauwe dooradering;
- Gezamenlijk beheerplan natuur en landschap van terreinbeherende organisaties, gemeenten, landbouw, waterschappen, drinkwaterbedrijf;
- Subsidieregelingen langjarig, generatiepacht met als doel een langjarig perspectief voor de terreinbeheerder;
- Aanbeveling onderzoek naar toekomstig recreatieve inrichting in relatie tot de druk op de gebied Gorecht;
- Overall gebiedsmanagement met provincie in de lead op alle initiatieven in het landelijke gebied;
- In de Onner-Oostpolder is energie en commitment om direct aan de slag te gaan, zie onderstaande toelichting.

Vingeroefening Onner-Oostpolder

In de Onner-Oostpolder komen de opgaven voor klimaat, water, natuur en landbouw samen. Er speelt de veenoxidatie, waterbergingsopgave, agrarisch natuurbeheer onder andere weidevogelbeheer vanuit aanvalsplan Grutto. De zittende agrariërs zijn onderdeel van Groene Ondernemers Haren (GOH). GOH verbindt met passie en drive de agrarische sector in het unieke landschap van het Harens buitengebied. Dag in dag uit werken de veertien betrokken agrarisch ondernemers van GOH hier hard aan. De ondernemers hebben in 2022 al een brief gestuurd aan het college van Gedeputeerde Staten van Groningen (op 7 juli 2022). De kern van deze brief is dat zij zich al jaren inzetten voor de opgaven in het kader van de opgaven van het NPLG vanuit een intrinsieke motivatie voor het gebied. Omdat er al veel gaande is in het gebied (bescherming weidevogels, de provincie heeft twee boerderijen aangekocht en er is een mogelijkheid om subsidie aan te vragen voor het tegengaan van veenoxidatie) willen de groene ondernemers een vingeroefening starten met als doel onderzoeken of met wat zij al hebben gedaan en met wat er al loopt zij de NPLG-opgaven al gehaald hebben. Helderheid hierin geeft perspectief voor de zittende bedrijven van de groene ondernemers. Prolander,

Stichting het Groninger landschap en de initiatiefnemers werken aan een intentieverklaring om de vingeroefening daadwerkelijk samen op te gaan pakken.



De Onner-Oostpolder bij zomerdag

Resume vervolg

De gezamenlijke aanpak op de Onner-Oostpolder, de ideeën voor bodem, water en groenblauwe dooradering op de Hondsrug en haar flanken, de verdere uitvoering van maatregelen voor de Kaderrichtlijn Water/Natura 2000 rond de meren, de combinatie energie, natuur en landschap rondom Westerbroek en de veenaanpak rondom Meerstad hebben een eerste uitwerking gekregen. Deze maatregeloptyen samen met het versterken van de landschappelijke kenmerken van Gorecht zal in haar totaliteit bijdragen aan de invulling van de water-, natuur- en klimaatdoelen en zo bijdragen aan het toekomstperspectief en behoud van de 40 boerenbedrijven in Gorecht. De samenwerking tussen landbouwsector, (drink)waterbeherende organisaties en natuurpartijen die Gorecht kenmerken zal cruciaal blijven in de toekomst.

Bij het verder brengen van bovenstaande suggesties is het belangrijk niet van nul af aan te beginnen. Er is een waardevol fundament gelegd om in gezamenlijkheid verder te werken aan de gebiedsopgaven en het is zaak na oplevering van het gebiedsplan de samenwerking en het opgebouwde netwerk te behouden. Dit deelgebiedsplan is een poging om de verschillende opgaven en maatregeloptyen in het gebied met elkaar te verweven. Dit deelgebiedsplan en gebiedsproces zal zo de eerste stap zijn voor een nog toekomstbestendiger landelijk gebied.



Colofon

Uitgave provincie Groningen, augustus 2024

www.provinciegroningen.nl/gorecht