

Regionale MIRT Verkenning Kustontwikkeling Eemszijlen Ontwerp-Voorkeursbeslissing

Inrichting van de kustzone tussen Delfzijl en Termunterzijl
Besluit voor de scope van de inrichting van de Grote Polder

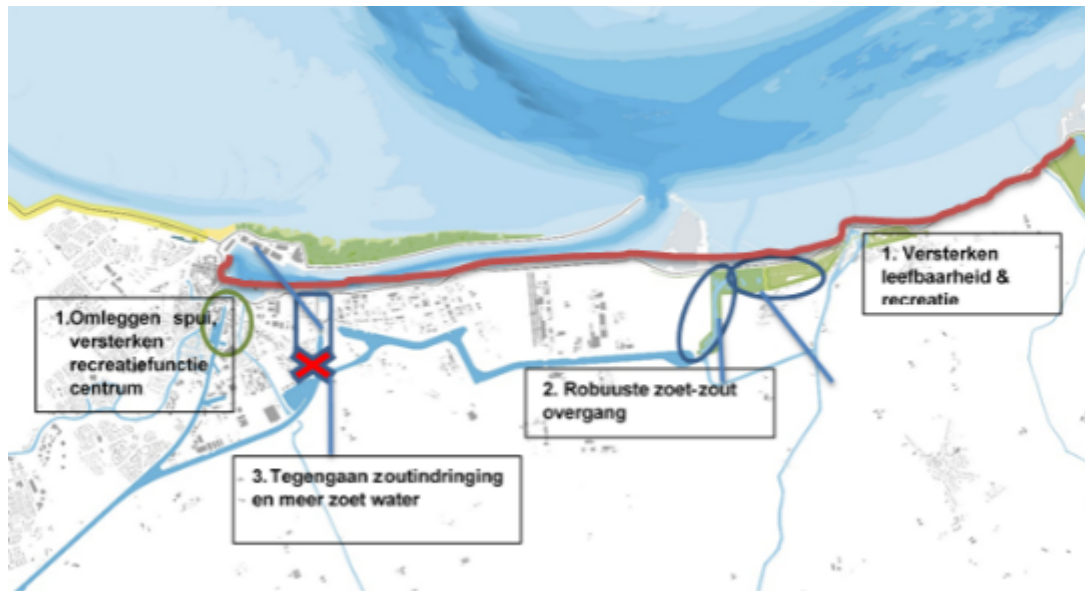


Definitieve versie 30 januari 2024

Bevoegde gezagen:



De opdracht: Kustontwikkeling Eemszijlen



De regionale MIRT-verkenning 'Kustontwikkeling Eemszijlen' gaat over de toekomst van de kustzone aan het Eems-Dollard-estuarium tussen Delfzijl en Termunterzijl in Noord-Nederland. De Eems-Dollard is een uniek gebied en één van de laatste plekken in Nederland waar zoet en zoutwater samen komen. Het is het enige gebied binnen de Waddenzee met natuurlijke zoet-zoutovergangen door de schakel met de rivier de Eems. Hierdoor biedt de Eems-Dollard een leefgebied voor bijzondere planten en dieren die elders niet of nauwelijks voorkomen. In het gebied spelen diverse opgaven voor het ecosysteem in het gebied en tegelijkertijd liggen er uitdagingen om het gebied aantrekkelijker te maken om er te (blijven) wonen, werken en verblijven. De samenwerkende gebiedspartners - provincie Groningen, Rijkswaterstaat Noord-Nederland, de gemeente Eemsdelta, Waterschap Hunze en Aa's, Groningen Seaports en stichting Het Groninger Landschap - streven naar een vitale toekomstbestendige kustzone waar ze functies van natuur, recreatie/toerisme, economie, een toekomstbestendige waterafvoer en waterveiligheid zoveel mogelijk willen combineren. In dat kader is het project Eemszijlen gestart. Het eerder gestarte project Grote Polder maakt onderdeel uit van het Eemszijlen, om de mogelijkheden in samenhang te verkennen.

Het Project Kustontwikkeling Eemszijlen beslaat een bredere kustzone van het centrum van Delfzijl tot en met de Grote Polder bij Borgsweer/Termunterzijl. Eemszijlen richt zich op de volgende hoofdopgaven:

- Opgave 1: Verbeteren van de (ecologische) waterkwaliteit en natuur;
- Opgave 2: Versterken van het maritieme karakter, leefbaarheid en de recreatiefunctie;
- Opgave 3: Klimaatadaptatie kustzone;
- Opgave 4: Vergroten zoetwaterbeschikbaarheid

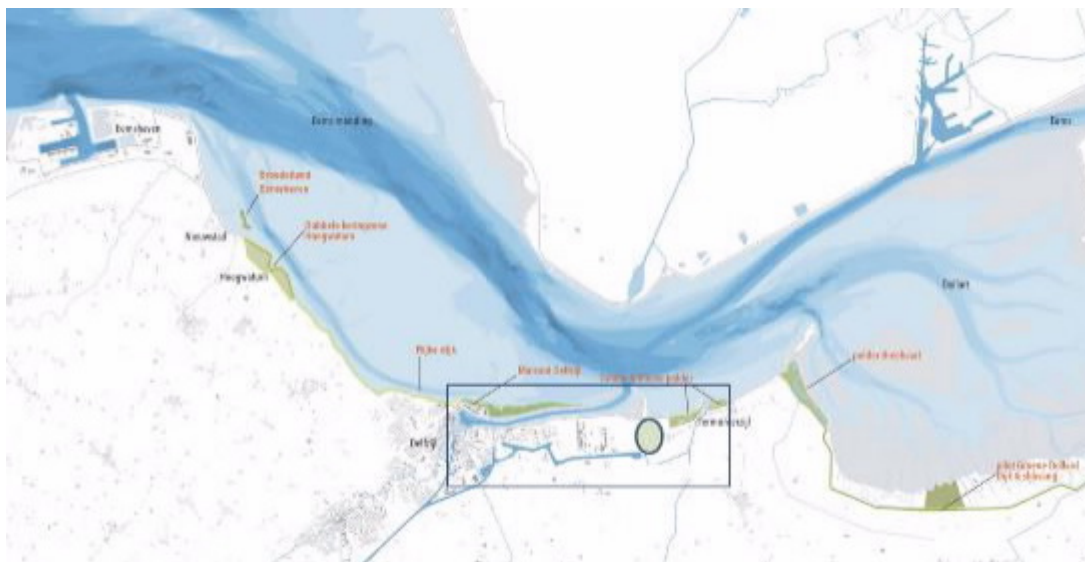
Het project richt zich vooral op de binnendijkse slibvang, de ecologische ontwikkeling (binnendijks getijdengebied) en gebiedsontwikkeling (recreatie en ruimtelijke buffer tussen industrie en dorpen). Hoofdopgave is het creëren van een verbinding tussen zee en land, waardoor de kustzone op natuurlijke wijze kan meegroeien met de zeespiegelstijging en zo geleidelijk ophoogt. In de kennisgeving is dit voor het project als volgt benoemd:

- Het realiseren van een doorlaat om gecontroleerd slibrijk zout water binnen te laten en het slib te laten bezinken in de Grote Polder. Daarmee levert het een bijdrage aan de slibaanpak voor het Eems-Dollard systeem.
- Het inrichten van de Grote polder met nieuwe leefgebieden voor natuur en daarmee een bijdrage te leveren aan de ecologische doelstellingen (Natura2000, KRW en/of PAGW) van de Waddenzee/Dollard.
- Aanleg van een robuuste zoet-zout overgangsgebied in de Grote Polder

De samenwerkende gebiedspartners onderzoeken in een MIRT-verkenning of deze opgaven en ambities in samenhang uitgevoerd kunnen worden binnen één project: Kustontwikkeling Eemzijlen. De MIRT-verkenning moet uitwijzen of dat realistisch en haalbaar is (waarbij voldoende zicht op de financiering onderdeel is van de afweging). De opdrachtgevers beschouwen de inrichting van de Grote Polder nu als een (terugval)alternatief als mocht blijken dat de bredere Kustontwikkeling Eemzijlen (nog) niet haalbaar blijkt te zijn.

Bredere context en samenwerking

Het project Eemzijlen maakt onderdeel uit van het adaptief meerjarenprogramma ED2050. Binnen dit regionale programma wordt door gezamenlijke partijen gewerkt aan een betere waterkwaliteit en natuur in de Eems-Dollard waar de ontwikkeling van ecologie en economie hand in hand gaan. Naast het project Eemzijlen vormen ook het Marconi-project, het project Vitale Kust, het demonstratieproject Brede Groene Dijk en VLOED¹ onderdeel van dit programma. De onderlinge afstemming van deze projecten vindt plaats binnen de projectgroep ED2050 en de stuurgroep E&E². Binnen de (brede) verkenning voor Eemzijlen wordt ook gekeken wat de samenhang is tussen deze projecten en hoe deze elkaar over en weer kunnen versterken.



¹ VLOED staat voor Verbetering Landbouwgronden door Ophoping met slib uit de Eems-Dollard.

² Voor het meerjarig programma Eems-Dollard 2050 zijn Rijk en regio gezamenlijk verantwoordelijk. De inhoudelijke aansturing van het programma is belegd bij de Stuurgroep Economie en Ecologie in balans (E&E). Hierin hebben bestuurders vanuit de samenwerkende partijen zitting.

Inleiding op besluit

Binnen het programma ED2050 werken Rijk en Regio met elkaar samen aan de ontwikkeling van het Eems-Dollardgebied, waarbij we inspelen op de klimaatverandering. Uitgangspunt is dat de ecologie en economie in het gebied in balans zijn. Een van de projecten binnen dit programma is de Kustontwikkeling Eemszijlen die als doel heeft om een deel van de kustzone van de gemeente Eemsdelta voor te bereiden op de gevolgen van klimaatverandering. Dit zo mogelijk in samenhang met opgaven en ambities voor natuur, recreatie en economie in dit gebied. De belangrijkste (kern)opgaven zoals geformuleerd in de startbeslissing Eemszijlen betreffen:

- Opgave 1: Verbeteren van de (ecologische) waterkwaliteit en natuur;
- Opgave 2: Versterken van het maritieme karakter, leefbaarheid en de recreatiefunctie;
- Opgave 3: Klimaataanpassing kustzone;
- Opgave 4: Vergroten zoetwaterbeschikbaarheid.

De uitwerking van het project Eemszijlen vindt plaats in een samenwerkingsverband van de provincie Groningen, Waterschap Hunze en Aa's, Rijkswaterstaat Noord-Nederland, de gemeente Eemsdelta, Groningen Seaports en stichting Het Groninger Landschap. De samenwerkende partijen hebben in november 2021 de Intentieverklaring voor de kustontwikkeling ondertekend en in het voorjaar van 2022 heeft de minister de Startbeslissing voor het project Kustontwikkeling Eemszijlen ondertekend. Daarna is de Regionale MIRT³-verkenning gestart.

Voor de procedures is gewerkt conform de projectprocedure van artikel 5.2 van de Omgevingswet. De MIRT-verkenning is daarom uitgevoerd als een verkenning als bedoeld in artikel 5.48 Omgevingswet.

Op grond van het Omgevingsbesluit is het voornemen plan-m.e.r.-plichtig. Dat wil zeggen dat ten behoeve van dit te nemen besluit, de "ontwerp-voorkeursbeslissing" de milieueffecten van het project in beeld moeten worden gebracht in een milieueffectrapport.

De provincie Groningen en het waterschap Hunze en Aa's zijn voor het doorlopen van deze projectprocedure en voor de bijbehorende plan-m.e.r.-procedure het bevoegd gezag, waarbij de provincie optreedt als het coördinerend bevoegd gezag.

In de zomer van 2022 hebben deze bevoegde gezagen een Kennisgeving Voornemen, een Kennisgeving participatie en de Notitie Reikwijdte en Detailniveau (NRD) gepubliceerd. In deze documenten is beschreven hoe de verkenning zal worden uitgevoerd. De NRD is de formele start van de m.e.r.-procedure. In totaal zijn hier 13 formele reacties/zienswijzen op gekomen. Deze zijn meegenomen in de verkenning. Met het publiceren van deze (Ontwerp) Voorkeursbeslissing wordt de verkenning afgerond. In deze Voorkeursbeslissing (op grond van artikel 5.49 Omgevingswet) geven de bevoegde gezagen aan of en hoe zij de projectprocedure willen voortzetten.

Over de reikwijdte en detailniveau van het op te stellen MER hebben we advies gevraagd aan de Commissie voor de m.e.r. De beoordeling heeft plaatsgevonden op basis van het advies.

De uitkomsten van het MER zijn meegenomen in de afweging van het voorkeursalternatief. Daarmee hebben we het milieu een volwaardige plek gegeven. Belangrijke opvolging van het advies zit in de adaptieve aanpak. De commissie heeft geadviseerd meer focus aan te brengen in de doelstellingen. Met deze adaptieve aanpak brengen we deze focus meer aan en kiezen we nu voor de klimaatadaptieve kustzone en natuurdoelen voor dit gebied. In een volgende fase wordt dit in het op te stellen project MER nader invulling gegeven.

Dit document is opgebouwd uit de volgende onderwerpen:

- De ontwerp voorkeursbeslissing
- Doelbereik
- Participatie
- Procedure, middelen en vervolg

³ Het MIRT staat voor het Meerjarenprogramma Infrastructuur, Ruimte en Transport en heeft betrekking op het ruimtelijk fysieke domein.

Besluit

De Ontwerp Voorkeursbeslissing

De provincie Groningen en waterschap Hunze en Aa's zijn bevoegd gezag voor de projectprocedure voor Eemszijlen en besluiten, met instemming van de partijen zoals hierboven genoemd en op grond van de resultaten van de verkenning, waaronder de effectbeoordeling in het milieueffectrapport, het volgende:

A. Voortzetten projectprocedure voor de inrichting Grote Polder

1. opstarten planuitwerking Grote Polder gericht op het opstellen van een projectbesluit Omgevingswet, waarbij wordt gekoerst op een gefaseerde inrichting;
2. het zo mogelijk gelijktijdig meenemen van de dijkversterking Grote Polder;
3. het naar de toekomst toe openhouden van de mogelijkheden voor uitbreiding en verdere opschaling, zoals bedoeld onder B en C.

B. Beëindigen projectprocedure voor omleggen spui

4. in afwachting van de resultaten Droge Voeten2.0⁴ en RuimBaanvoorVissen2⁵ wordt nu geen besluit genomen voor het omleggen van het spui via het Oosterhornkanaal;
5. voor besluitvorming over een nieuwe spuivoorziening dan wel een gemaal, zijn eerst de resultaten vereist van vervolgonderzoek naar de mogelijkheden voor het terugdringen en beheersen van de zoutindringing bij de zeesluis Farmsum én Droge Voeten2.0;
6. voor besluitvorming over een nieuwe spuivoorziening is het resultaat vereist van de verkenning IBP-programma -VLOED⁶;

C. Beëindigen projectprocedure voor de (om)bouw recreatiesluis centrum Delfzijl

7. in afwachting van het besluit over het omleggen van het spui (zoals bedoeld onder B) wordt later een besluit genomen over het al dan niet ombouwen en op welke wijze van de huidige spuisluis (Oude Sluis) te Delfzijl tot recreatiesluis.

Figuur 1: Schematische weergave van de in deze Ontwerp-Voorkeursbeslissing te nemen (hoofd)besluiten voor het project Kustontwikkeling Eemszijlen.



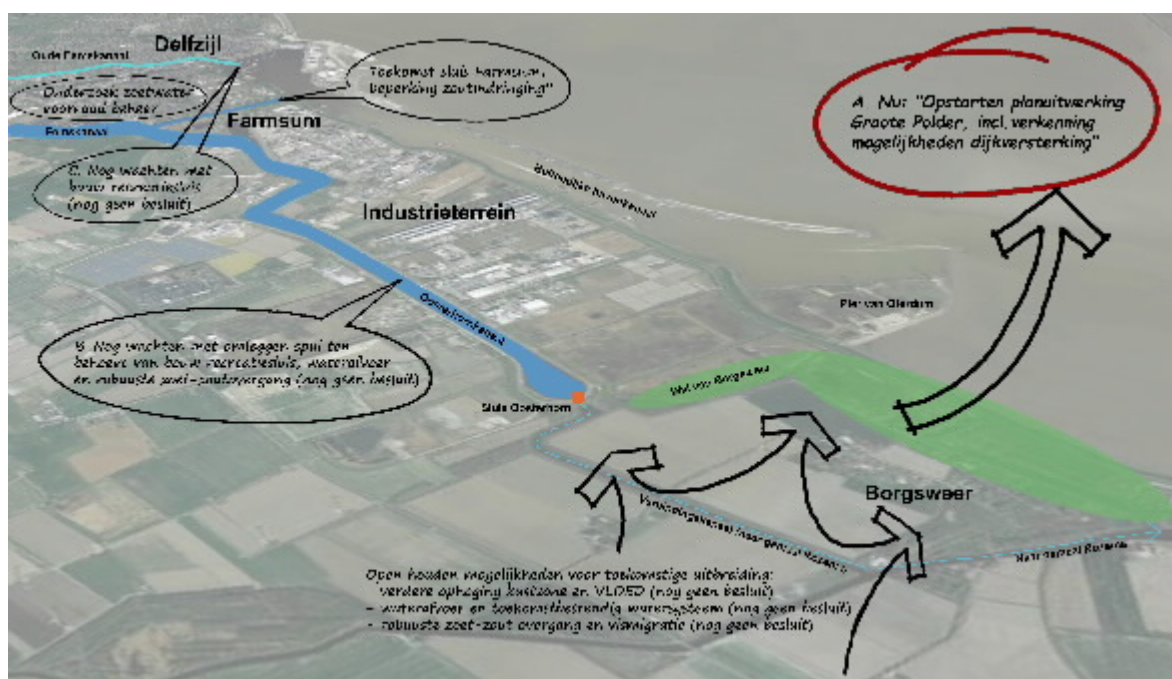
⁴ Binnen de studie Droge Voeten2.0 worden de mogelijke maatregelen voor het opvangen van de gevolgen van de klimaatverandering en zeespiegelstijging voor het watersysteem in de provincie Groningen onderzocht. Daarin wordt een veel breder gebied beschouwd dan het plangebied voor de kustontwikkeling Eemszijlen.

⁵ Binnen het project RuimBaanvoorVissen2 wordt door de gezamenlijke waterschappen in Noord-Nederland onderzocht en maatregelen getroffen voor de verbetering van de visintrek vanuit de Waddenzee en het Eems-Delta-estuarium. Daarin wordt ook gekeken naar de intrekbaarheid in en rondom Delfzijl.

⁶ Binnen het project VLOED (Verbetering Landbouwgronden door Ophoging met slib uit de Eems-Dollard) worden de mogelijkheden verkend voor het grootschalig toepassen van slib voor de ophoging van laaggelegen (landbouw)gronden en de inrichting van kleirijperijen voor versterking van de Dollarddijk (zie ook toelichting verderop in dit besluit).

Met dit besluit wordt gekozen voor een gefaseerde (adaptieve) aanpak, waarbij alleen een besluit wordt genomen voor het opstarten van de planuitwerkingsfase Grote Polder (alternatief 1 in de Nota VKA) als eerste fase project Eemzijen (onderdeel A). Dat betekent dat nu eerst prioriteit wordt gelegd bij het ophogen van het gebied als onderdeel van de klimaataanpassing kustzone, waarbij gelijktijdig wordt gewerkt aan herstel van natuur, de recreatiefunctie en de leefbaarheid van het gebied. Dat betekent ook dat de projectprocedure voor de Kustontwikkeling Eemzijen met een andere reikwijdte verder gaat, namelijk alleen voor onderdeel A. Voor de onderdelen B en C wordt de projectprocedure beëindigd. In deze fase ontbreekt te veel onderzoeksinformatie en zijn nog te veel onzekerheden om besluiten over het omleggen van het spui (onderdeel B) en de ombouw van de bestaande spuisluis (onderdeel C) te kunnen nemen. In de toekomst worden hier aparte besluiten over genomen. Hierdoor kan de komende jaren eerst nog de benodigde informatie en ontwikkelingen uit andere onderzoeken worden afgewacht en de plannen hierop zo nodig worden bijgesteld. Op deze manier kunnen de mogelijkheden voor uitbreiding en koppelkansen binnen het gebied optimaal worden benut en worden onomkeerbare besluiten die leiden tot over- en onderinvesteringen voorkomen. De doelen van zoetwatervoorraadbeheer kunnen beter worden meegenomen in de plannen voor de aanpak van de Zeesluis Farmsum dan wel het Deltaprogramma Zoet Water. Wel vormen ze een belangrijke randvoorwaarde voor het op termijn kunnen instellen van de beoogde robuuste zoet-zoutovergang.

De drie onderdelen (A t/m C) uit de Nota Voorkeursalternatief zoals boven benoemd worden hieronder nader geduid en toegelicht.



Figuur 2 Adaptieve voorkeursalternatief Kunstontwikkeling Eemzijen

A. Starten met een plan voor de inrichting Grote Polder (besluit)

Opstarten Planuitwerking Grote Polder

Met dit besluit kan verder gewerkt worden aan een inrichtingsplan voor de Grote Polder. Met als uitgangspunt om natuur-, recreatie en kustveiligheid in samenhang te ontwikkelen. De onderdelen kunnen niet allemaal tegelijk uitgevoerd worden. De inrichting van de Grote Polder zal daarom ook gefaseerd gebeuren. Dit in nauwe samenspraak met de bewoners uit het gebied. Hoewel we hier nu nog geen besluit over nemen, is in figuur 3 te zien hoe die fasering er op hoofdlijnen uit zou kunnen zien. Deze fasering is echter nog niet in beton gegoten. In de planuitwerking gaan we samen met de bewoners van het gebied bekijken wat de meest wenselijke inrichting en fasering is. Daarbij willen we

ook graag verkennen hoe de verdere recreatieve beleving en de afscherming naar de industrie het beste vorm kan krijgen.

Uitgangspunten zijn dat een nieuwe toekomstbestendige inrichting bijdraagt aan de leefbaarheid, verbetering van de ecologie van de Eems-Dollard en slib uit het estuarium invangt. Vanwege de lage ligging ten opzichte van gemiddeld hoogwater en het waterpeil op de boezem, is het niet mogelijk het gebied meteen via een duiker onder getijdenwerking te brengen van de Eems-Dollard. Daarvoor is het nodig delen van het gebied eerst voldoende op te hogen (ca. 0,5 -1 m) en ook de achterliggende dijk te versterken. Pas daarna kan de doorsteek naar de Dollard worden gemaakt. Door bij het ophogen ook meteen de (permanent) drogere delen met daarop de fiets- en wandelpaden in het gebied aan te leggen, ontstaat geen "open waterbak" en wordt alvast de recreatieve hoofdstructuur en -zoning aangebracht. Hierdoor blijft de toegankelijkheid van het gebied voor omwonenden gewaarborgd. Na aansluiting is verdere opslibbing van het gebied mogelijk tot het peil waarop de aansluiting met het boezem(peil) kan worden gevonden. De inrichting en ontwikkeling van het gebied neemt hierdoor meerdere jaren in beslag. De in de Nota VKA hiervoor genoemde maatregelen en fasering zal in de planuitwerkingsfase samen met het gebied verder worden uitgewerkt in een concreet inrichtingsplan.

Valgenweg

In samenspraak tussen de gemeente en Groningen Seaports worden alternatieven uitgewerkt voor het deel van de Valgenweg wat nu de Groote Polder in twee delen splitst.

Belangrijk uitgangspunt hierin is dat de omliggende dorpen goed bereikbaar blijven.

Ook wordt bekeken wat het beste moment is voor het omleggen van de Valgenweg

Camping Zeestrand

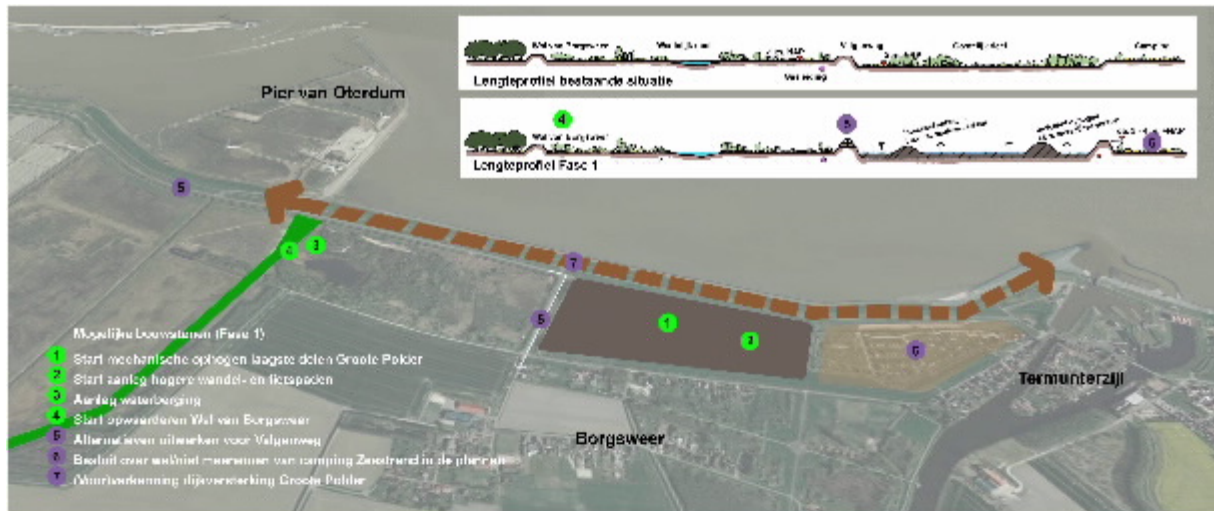
De camping ligt evenals de laagste delen van de Groote Polder meer dan twee meter onder NAP. Wanneer de Groote Polder wordt opgehoogd is het niet wenselijk dat het campingterrein zo laag blijft. Het risico dat het campingterrein wateroverlast gaat ervaren is reëel. Daarnaast moet het terrein op termijn ook opgehoogd worden.

Op dit moment staat de camping te koop. De overheden verkennen de mogelijkheid om de camping in eigendom te verkrijgen. Dan kan zorgvuldig met de belangen van de campinggasten worden opgegaan en een plan worden ontwikkeld om ook het campingterrein op te hogen zodanig dat het na de ophoging weer dienst kan doen als camping/recreatievoorziening.

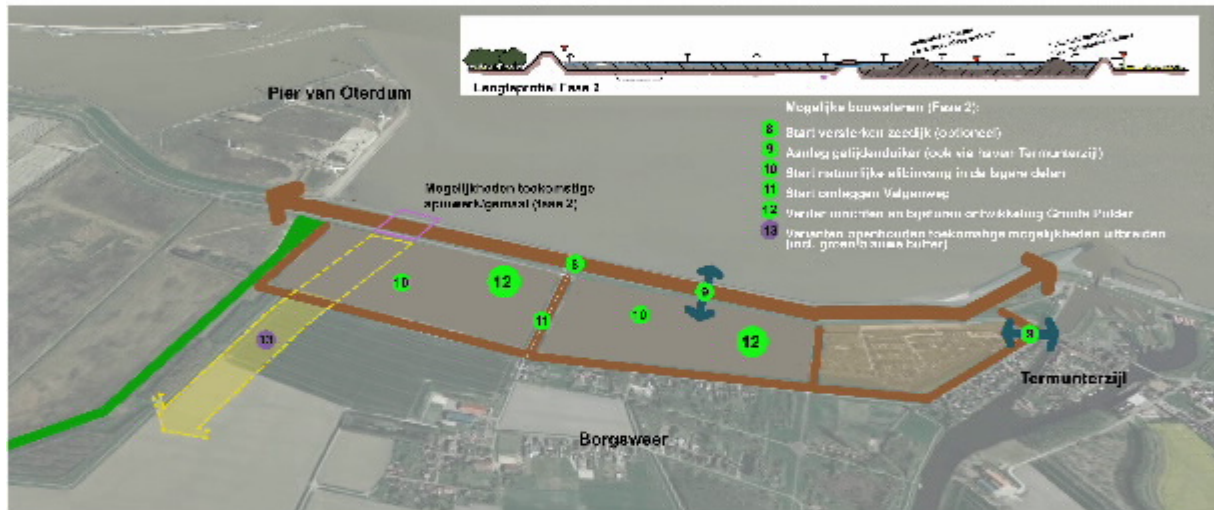
Doorspoelen haven Termunterzijl

In de verkenning zijn ook de mogelijkheden onderzocht voor het doorspoelen van de haven Termunterzijl. Als gevolg van de getijdenwerking moet de haven regelmatig worden gebaggerd. Binnen de verkenning is gekeken of de slibblast en het onderhoud hiervan kan worden verlaagd. Dit door een verbinding te maken met de Groote Polder (via een duiker) waardoor de haven kan worden doorgespoeld. Uit het onderzoek is gebleken dat de mogelijkheden hiervoor beperkt zijn, maar niet onmogelijk. De hiervoor benodigde kracht en de beschikbare hoeveelheid water zijn onvoldoende zolang een lange duiker noodzakelijk is. Hiervoor zou een verbinding via het campingterrein moeten worden gerealiseerd. Gebleken is dat een dergelijke verbinding ook een rol kan spelen als (nood)overlaat vanuit het gebied. De mogelijkheden hiervoor zullen in de planuitwerkingsfase nader in beeld worden gebracht.

Figuur 3: Voorbeeld van hoe een gefaseerde inrichting en ontwikkeling van de Grootte Polder er in de praktijk uit zou kunnen zien. Samen met de bewoners zal in de vervolgfase van het project naar een definitieve invulling hiervan worden gezocht.



Fase 1: Mechanische ophoging



Fase 2: Versterken dijken plus doorsteek naar de Eems-Dollard



Fase 3: Verdere aansluiting in ontwikkeling tot boezempeil

Zo mogelijk meenemen dijkversterking Groote Polder

Het plangebied voor de Groote Polder wordt aan de zeezijde begrensd door de huidige zeedijk. Deze dijk voldoet nu nog aan de veiligheidseisen maar moet in de komende jaren voor de toekomst versterkt worden. Uit de verkenning blijkt dat het handig is de hiervoor benodigde werkzaamheden zo veel mogelijk te combineren met de inrichting van de Groote Polder. Door een integrale aanpak kan werk-met-werk worden gemaakt en de overlast voor omwonenden en omgeving worden beperkt. Bovendien kan het gebied na inrichting met rust worden gelaten, zodat de gewenste natuur hier ongestoord tot ontwikkeling kan komen. Het is de intentie van het waterschap om parallel aan de planuitwerkingsfase van de Groote Polder te starten met de verkenningsfase voor de dijkversterking. Het waterschap is hierover in gesprek met het Hoogwaterbeschermingsprogramma (HWBP). Daarin worden ook de mogelijkheden voor een integrale en gebiedsgerichte aanpak verder onderzocht op basis waarvan een besluit hierover zal worden genomen.

Opwaarderen Wal van Borgsweer

Het project Eemszijlen biedt kansen om met de omgeving het gebied tussen het industrieterrein en de dorpen vorm te geven. Vanuit de dorpen is een wens om de scheiding tussen het industrieterrein en het landelijk gebied te verbeteren. De strategisch aangekochte gronden aansluitend aan de Groote Polder rondom Oosterhorn bieden hiervoor mogelijkheden. In samenhang met de inrichting van de Groote Polder en de aanleg van een toekomstig spuikanaal kan een groene/blauwe zone tussen het industrieterrein en het dorp Borgsweer worden gerealiseerd. In de planuitwerking Groote Polder worden de mogelijkheden onderzocht om vooruitlopend hierop alvast de Wal van Borgsweer en het bos van Staatsbosbeheer te versterken.

Open houden mogelijkheden voor toekomstige uitbreiding naar Fase B en C

Zoals in de inleiding van dit hoofdstuk al is verwoord houden we met het opstellen van het inrichtingsplan alvast rekening met de toekomstige mogelijkheden voor uitbreiding van het plan (Fase 2 en 3). Dit betekent dat we bij het opstellen van het inrichtingsplan alvast rekening houden met de benodigde ruimte voor een eventueel toekomstig spuiwerk en spuikanaal/gemaal. Op deze manier houden we de ruimte hiervoor vrij en kunnen deze maatregelen later alsnog worden ingepast.

B. Wachten met het omleggen van het spui

Nog geen besluit over omleggen van het spui

Voor de ombouw van de huidige spuisluis (Oude Sluis te Delfzijl) tot recreatiesluis is het nodig dat het spui wordt omgeleid naar een andere locatie. Hierbij is het uitgangspunt dat de spuicapaciteit die verloren gaat door de bouw van een nieuwe recreatiesluis (ca. 100 m³/s) minimaal wordt gecompenseerd op een andere plek. Het project Eemszijlen biedt echter ook kansen voor het uitbreiden van de huidige spuicapaciteit binnen het gebied, waardoor een meer toekomstbestendige spui ontstaat. Daarbij doen zich ook kansen voor om afvoermogelijkheden bij de zeesluis Farmsum (kleine sluis) en de Oosterhornsluis af te koppelen. Een besluit hierover kan echter niet los worden gezien van de keuzes en maatregelen die elders in het watersysteem worden getroffen. Bijvoorbeeld de aanleg van extra waterbergingsgebieden of de bouw van een gemaal bij Nieuwe Statenzijl. Daarom kan een besluit over het omleggen van het spui pas later worden genomen op het moment dat de hiervoor benodigde informatie uit het project Droge Voeten2.0 (2024/2025) beschikbaar komt. En dat er meer helderheid is over de toekomst van de zeesluizen bij Farmsum. We willen voorkomen dat we nu besluiten gaan nemen waar we later spijt van krijgen.

Toekomst zeesluis Farmsum

Rijkswaterstaat doorloopt een Vervanging en Renovatie traject (VenR) voor de zeesluizen Farmsum. Een belangrijke opgave is het op orde krijgen van de waterveiligheid. In het onderzoek wordt ook gekeken naar de rol van het complex in de regionale waterhuishouding.

De zeesluizen bij Farmsum spelen een belangrijke rol in de beschikbaarheid van zoetwater in het gebied. Vanwege de zoutindringing door het schutproces gaat in droge tijden een deel van het aangevoerde zoete water uit het IJsselmeer "verloren" aan doorspoeling. Hiermee bepaalt het kunnen dichten of het in voldoende mate kunnen beheersen van het "zoutlek" bij Farmsum de beschikbaarheid van zoet water in het Eemskanaal. Een robuuste zoet-zout-overgang kan alleen aangelegd worden als er genoeg zoet water beschikbaar is in het gebied. Bij voorkeur zal een zoet-zout overgang dus gecombineerd moeten worden met een 'reguliere' spui-/afvoerlocatie.

Ook voor de afwatering zijn de sluisen van groot belang. Tijdens (extreem) natte perioden wordt tot circa 1/3 van het water via de kleine kolk van de sluis Farmsum naar de Eems afgevoerd. Het is

wenselijk om duidelijk te krijgen of deze functie op lange termijn daar kan blijven, of dat het wenselijk is om de afvoer te verplaatsen.

Vismigratie

Binnen het project Eemzijen doen zich ook kansen voor op het gebied van vismigratie en de intrek van vis. Een besluit hierover wordt echter pas later genomen op het moment dat de hiervoor benodigde informatie uit het project RuimBaanvoorVissen2 beschikbaar komt. De vismigratie kan mogelijk bevorderd worden door deze te combineren met een zoet-zout overgang op een nieuwe spui-/afvoerlocatie. Hiervoor zijn de resultaten van de Droge Voeten studie en het onderzoek naar de zeesluizen Farmsum ook eerst van belang.

Vervolgonderzoek zoutindringing

Uit de verkenning is gebleken dat er binnen het gebied unieke kansen liggen voor herstel van een robuuste zoet-zout-overgang (via de Grootse Polder met het Oosterhornkanaal), waarvan ook voor vissen tot in de bovenlopen van de Drentse Aa kunnen profiteren (herstel van bron tot zee). Hiervoor is het echter van belang dat het "zoutlek" bij de zeesluis Farmsum eerst voldoende wordt aangepakt en/of beheersbaar wordt gemaakt. Dit om de zoutlast in het gebied per saldo niet verder toe te laten nemen en de zoetwaterbeschikbaarheid op peil te houden (zie ook toekomst zeesluis Farmsum). Door de komende jaren de mogelijkheden hiervoor verder in beeld te brengen kunnen deze te zijner tijd worden meegenomen in het besluit voor de bouw van een nieuwe spuisluis (bij de Pier van Oterdum) en het verder omleggen van het spui. Hiermee wordt ook de weg vrij gemaakt voor de ombouw van de huidige spuisluis (Oude sluis) in Delfzijl tot recreatiesluis.

Afwachten resultaten project VLOED

Binnen het project VLOED (Verbetering Landbouwgronden door Ophoging met slib uit de Eems-Dollard) onderzoeken we of we de landbouw in de kustzone van de Eems-Dollard toekomstperspectief kunnen bieden. Hier wordt onderzocht of we de waardevolle (landbouw)gronden voor toekomstige generaties kunnen behouden, door de effecten van bodemdaling, veenoxidatie en verzilting tegen te gaan door gronden op te hogen met sediment uit de Eems-Dollard. Daarnaast wordt onderzocht hoe we onze zeedijken langs de Dollard geheel kunnen versterken met klei gemaakt uit sediment van de Eems-Dollard. Door slib uit de Eems-Dollard een goede bestemming te geven op land dragen we ook bij aan het ecologisch herstel van het estuarium.

Met name het gebied direct ten zuiden van het plangebied Eemzijen kent een lage ligging waar deze problemen zich in de toekomst als eerste kunnen gaan voordoen. Binnen de verkenning Eemzijen zijn daarom ook de uitbreidingsmogelijkheden hiervoor onderzocht. Het inrichten van de Grootse Polder kan als eerste stap worden gezien in de ophoging van een veel groter gebied. Omdat dit echter buiten het begrensde plangebied ligt vindt de besluitvorming hiervoor echter niet plaats binnen het project Kustontwikkeling Eemzijen. Het kunnen ophogen van dit grotere gebied heeft mogelijk wel invloed op de verdere planuitwerking en het vervolg van het project. Daarom wachten we eerst de verdere resultaten van het project VLOED af voordat we een besluit hierover gaan nemen. Hiermee voorkomen we ook dat we nu een besluit gaan nemen waar we later spijt van gaan krijgen.

C. Wachten met de (om)bouw recreatiesluis centrum Delfzijl

In afwachting van het besluit over het omleggen van het spui (zoals bedoeld onder B) wordt ook nog geen besluit genomen over de ombouw van de huidige spuisluis (Oude Sluis te Delfzijl) tot recreatiesluis. De huidige afvoerfunctie van de Oude Sluis moet in ieder geval behouden blijven, de uitkomsten van de studies Droge Voeten en de zeesluizen Farmsum zijn ook noodzakelijk om hierover een besluit te kunnen nemen.

Doelbereik

Wat betekent een adaptieve aanpak voor de opgaven en ambities Eemssijlen?

Opgave 1: Verbeteren van de (ecologische) waterkwaliteit en natuur

- Binnen het VKA worden de mogelijkheden voor het inrichten van een estuarien leef- en slibvanggebied benut. Hierdoor wordt een bijdrage geleverd aan de kwaliteitsverbetering van de Eems-Dollard.
- Het instellen van een robuuste zoet-zout-overgang is pas mogelijk nadat het gebied voldoende hoog is opgeslibd en de zoutindringing bij de zeesluis Farmsum is aangepakt.

Opgave 2: Versterken van het maritieme karakter, leefbaarheid en de recreatiefunctie

- Binnen het VKA worden de mogelijkheden voor het opwaarderen van de recreatiefunctie in de Grote Polder benut.
- Binnen het VKA wordt de recreatiesluis in Delfzijl pas later als sluitstuk Eemssijlen gerealiseerd.

Opgave 3: Klimaataanpassing kustzone

- Door inrichting van de Grote Polder als sbinvanggebied wordt binnen het VKA een eerste aanzet gegeven tot het ophogen van de kustzone. Door de mogelijke koppeling met de dijkversterking wordt de waterveiligheid voor de toekomst geborgd.
- De mogelijkheden voor de verdere opschaling hiervan naar het zuidelijk gebied zoals bedoeld binnen het project IBP-Vloed blijven hiermee mogelijk.

Opgave 4: Vergroten Zoetwaterbeschikbaarheid

- Binnen het VKA zijn geen maatregelen opgenomen die bijdragen aan een grotere zoetwaterbeschikbaarheid. Deze maatregelen kunnen beter worden meegenomen met de uitbreiding van de zeesluis Farmsum.
- Het terugdringen en kunnen beheersen van de zouttong en het “zoutlek” bij de zeesluis Farmsum vormt vanuit zoetwatervoorraadbeheer een belangrijke voorwaarde voor het kunnen instellen van een robuuste zoet-zout-overgang.

Participatie

In het najaar van 2020 zijn er vier informatiebijeenkomsten georganiseerd voor bewoners. Ruim 60 inwoners gaven gehoor aan de uitnodiging. De aanwezigen waren overwegend positief over een andere inrichting van de Groote Polder en gaven suggesties voor wat er beter zou kunnen. Na de Corona periode zijn er in het voorjaar van 2022 tien inloophmomenten geweest op dinsdagmiddagen. Hierop kwamen vooral enkele bewoners af die kritisch en overwegend negatief op de plannen reageerden. Met name het ontbreken van heldere uitgewerkte plannen wekte bij sommige bewoners wrevel. Het is noodzakelijk om met de omgeving de concrete inrichting nader uit te werken. Met het voorliggende besluit kan dit proces nu gestart worden. Voor de Verkenning is een openbare procedure doorlopen waarin bewoners en andere betrokkenen is gevraagd vroegtijdig mee te denken. Deze procedure is in juni 2022 gestart met de publicatie van een kennisgeving voornemen, een kennisgeving participatie en een kennisgeving voor de start van de m.e.r.-procedure, de zogenaamde Notie reikwijdte en detailniveau (NRD).

In de kennisgeving voornemen is uitleg gegeven over de doelen/opgaven van het project en zijn mogelijke maatregelen geformuleerd. In de kennisgeving participatie is het werkproces uitgelegd. Bewoners en andere betrokken zijn uitgenodigd om op deze informatie te reageren en aan te geven wat zij hiervan vinden. Als bevoegde gezagen vroegen de provincie en het waterschap input welke oplossingen mensen zelf zien voor de doelen/opgaven waar de overheden aan werken. In het NRD is beschreven wat in het Planmilieueffectrapport zal worden onderzocht. Ook hierop kon gereageerd worden.

Er zijn dertien reacties ontvangen. Uit de dertien reacties zijn 61 vragen, zorgen en aanbevelingen gehaald. Deze zijn alle beantwoord in een Reactienota en meegenomen in het verdere verloop van de verkenning. De Nota van Antwoord is gepubliceerd in september 2022 en gaat in op de reacties/zienswijzen, de adviezen en de manier waarop hiermee wordt omgegaan in de verkenning.

Naast bovenstaande mogelijkheden is gedurende de verkenning gebruik gemaakt van de volgende vormen van participatie:

- stakeholdersbijeenkomsten, in de vorm van ontwerpessies en expertsessies, met specialisten van de samenwerkende partijen;
- een tweetal bijeenkomsten met de lokale recreatie- en horecaondernemers uit de dorpen Borgsweer, Termunterzijl en Termunten;
- klankbordgroepbijeenkomsten: deelnemende organisaties in de klankbordgroep zijn natuurorganisaties, recreatieverenigingen, ondernemers en bewonersgroepen;
- website: om ook participanten die niet aanwezig kunnen zijn bij bijeenkomsten de mogelijkheid te bieden te reageren op beschikbare informatie en input te leveren aan de vervolgfase, is een website opengesteld: www.Eemsdollard2050.nl.

De ideeën en oplossingsrichting naar aanleiding van alle participatie hebben gefungeerd als 'bouwstenen' voor de ontwikkeling van de drie onderzoeksalternatieven, die zijn uitgewerkt in de verkenning.

Reacties inwoners

Een deel van de bewoners is gehecht aan de Groote Polder om met de hond te wandelen, te genieten van de natuur rond het 'Drents bosje' en de bomen die voor velen het zicht op de windmolens ontnemen.

De bewoners vrezen geluidsoverlast, van de industrie en verkeer, als dat dichterbij komt. Ze zijn bang voor een 'open desolate vlakte' en de stank van slib.

Het is ook vrees voor het onbekende: 'hoe ziet een zoet-zout overgangszone er dan uit? En wat betekent dat voor eventuele verdere verzilting van het gebied?'

Een deel van de inwoners bracht ideeën in voor de inrichten van een groene bufferzone tussen de dorpen en de industrie, betere fietsverbinding tussen de dorpen en Delfzijl en het beter verbinden van de Groote Polder met de dorpen.

Tenslotte waren er vanuit Delfzijl positieve reacties om de spuisluis om te bouwen tot een recreatiesluis.

Procedure, middelen en vervolg

Doorkijk vervolg

Met deze voorkeursbeslissing wordt alleen een besluit genomen voor het opstarten van de planuitwerking voor de Grote Polder. Dit betekent dat met de uitwerking van de overige opgaven en ambities van Eemssijlen, zoals bedoeld onder B en C, nog even wordt gewacht. Of en hoe deze onderdelen in de toekomst een vervolg krijgen is nog onzeker. Dit is namelijk mede afhankelijk van de resultaten van de studie Droge Voeten2.0 en de besluiten die rond de toekomst van de zeesluis Farmsum worden genomen. Daarbij willen we ook uitdrukkelijk ruimte laten aan projecten als VLOED die een verdere ophoging van de klimaatadaptieve kustzone en herstel van het Eems-Dollard estuarium beogen. Tegen die tijd wordt opnieuw bekeken hoe en wanneer deze planonderdelen verder gaan en wat hiervoor de beste aanpak is.

Middelen

Voor het realiseren van de kustopgave in dit gebied is vanuit verschillende bronnen geld beschikbaar gesteld. De toegezegde bedragen zijn afhankelijk van de doelen die met deze ontwikkeling bereikt worden. De exacte verdeling van de bijdragen voor de realisatie van dit specifieke Voorkeursalternatief moet nog nader uitgewerkt worden. In onderstaande tabel zijn de toegezegde bedragen voor onderdeel A en de aanvullende toezeggingen voor onderdelen B en C voor de Kustontwikkeling Eemssijlen opgenomen. Voor het omleggen van het spui en de ombouw van de spuisluis tot een recreatiesluis is nog aanvullende financiering nodig.

Beschikbaar gestelde middelen (in mln) inrichting Grote Polder/Eemssijlen, onderdeel A

Waddenfonds	6
Provincie Groningen	0,5
Groninger Landschap	0,2
PAGW (10+5 mln uit 2 ^e tranche)	15
Gemeente Eemsdelta	0,2

Aanvullende dekking voor de inrichting van het gebied gereserveerd onderdeel B en C en/of opschaling vanuit IBP VLOED

Investeringskader Waddengebied zie MJP reservering Eemssijlen	14
PAGW 3 ^e tranche opschaling natuurlijke invang en/of zoet-zout	5
Totaal	40,9

Het geschatte totaalbudget van 21,9 miljoen voor het Voorkeursalternatief (onderdeel A in bovenstaande tabellen) is bestemd voor de planuitwerkingsfase, realisatie van het project, 10 jaar beheer en onderhoud en monitoring. Ten opzichte van de SSK-ramingen die voor de Grote Polder zijn opgesteld zijn er voldoende middelen voor de realisatie.

Voor het beheer en onderhoud op de lange termijn moeten afspraken vastgelegd worden met het Rijk. Dit zal in de planuitwerkingsfase nader uitgewerkt moeten worden en is afhankelijk van de nieuwe natuurfunctie die het gebied gaat krijgen.

Beheer

De partijen hebben de intentie uitgesproken dat het toekomstig eigendom en beheer van de Grote Polder bij het Groninger Landschap komt te liggen, daar waar het de natuurfunctie zal krijgen. Maar voor een deel zal de Grote Polder ook een watersysteem (afvoer of veiligheid) krijgen, is het waterschap de beoogde eigenaar/beheerder zijn.

Procedure

Met dit besluit wordt de verkenningsfase afgerond en de Planuitwerkingsfase voor de Grote Polder gestart. De planuitwerking richt zich op het voorkeursalternatief met ruimte voor doorgroei naar het

toekomstperspectief en de andere opgaven en ambities voor Eemszijlen. In de planuitwerkingsfase worden de koppelkansen (dijkversterking en opwaarderen Wal Van Borgsweer) nader uitgewerkt.

Toelichting en onderbouwing

Voor nadere toelichting en onderbouwing van dit besluit verwijst de provincie en het waterschap naar: *MIRT - Verkenning Eemszijlen; Watersysteemonderzoek (Zeef 0), Nota kansrijke bouwstenen en alternatieven (Zeef 1), Nota Voorkeursalternatief (Zeef 2).*

Met als bijlage het bijbehorende Milieueffectrapport (plan-MER) en de onderliggende notities en rapporten: Ecologisch onderzoek; MKBA en Onderzoek Nautische veiligheid

Totstandkoming ontwerp voorkeursbeslissing

De MIRT-verkenning Kustontwikkeling Eemszijlen is gestart met een watersysteemanalyse en het in beeld brengen van de mogelijke oplossingsrichtingen voor de opgaven en ambities zoals benoemd in de startbeslissing. Vanuit de hierin benoemde kansrijke oplossingen (bouwstenen) zijn vervolgens een aantal mogelijke alternatieven in beeld gebracht. Deze zijn vervolgens beoordeeld op basis waarvan een afweging is gemaakt voor het VKA. Om ook de effecten op de kosten en het milieu en de leefomgeving hierin een plek te geven is resp. tevens een maatschappelijke Kosten – Batenanalyse (mkba) en een Milieueffectrapport (MER) opgesteld. De alternatieven zijn beoordeeld op doelbereik, haalbaarheid en milieueffecten op basis waarvan een VKA is geselecteerd. Het VKA is passend bij het beschikbare budget van 22,2 mln. Het VKA is de eerste stap op weg naar het beoogde toekomstperspectief en eindbeeld voor Eemszijlen waarin ook de andere opgaven en ambities voor worden gerealiseerd.

Vervolprocedure en reactie

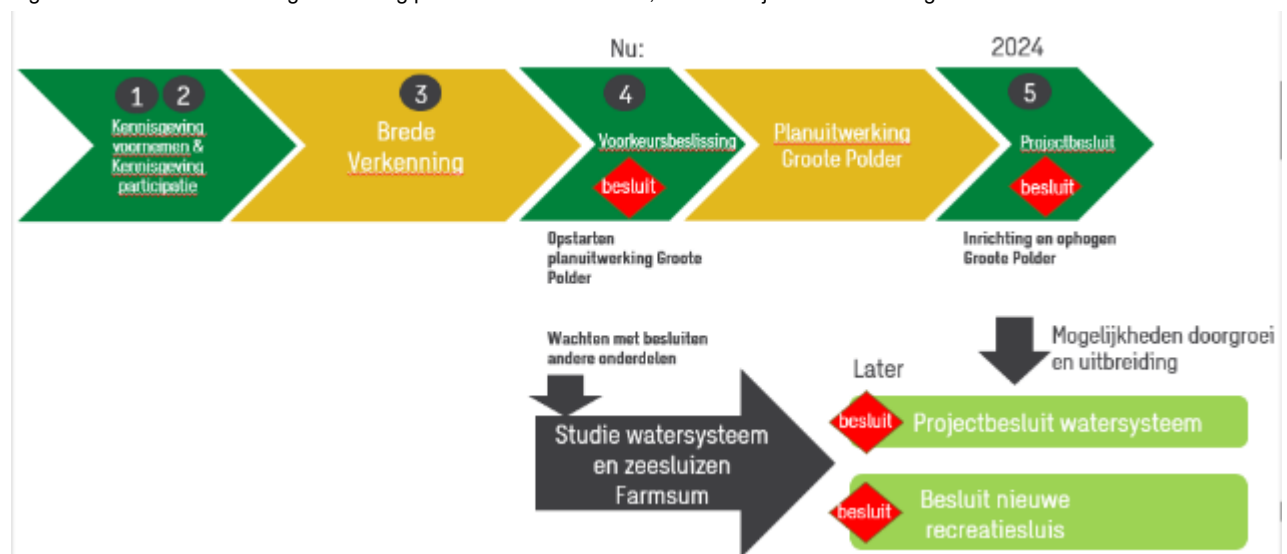
De ontwerp voorkeursbeslissing ligt tezamen met Nota VKA, het MER en de overige bijlagen en rapporten, ter inzage voor een periode van 6 weken. Vermoedelijk van maandag 18 maart tot en met maandag 29 april 2024. Deze periode kan nog aangepast worden afhankelijk van de organisatie van inloopmomenten in het gebied. In deze periode kan iedere belanghebbende een zienswijze naar voren brengen aan het college van Gedeputeerde Staten via grootepolder@provinciegroningen.nl onder vermelding van 'Reactie Voorkeursbeslissing Kustontwikkeling Eemszijlen'. Men kan ook per post reageren: Postbus 610, 9700 AP Groningen

Tijdens deze periode kan iedereen die dat wenst reageren op de inhoud van het ontwerp voorkeursbeslissing, de Nota VKA, het MER en de overige bijlagen rapporten, door het indienen van een schriftelijke of mondelinge zienswijze.

De samenwerkende partijen stellen uw inbreng op de volgende onderwerpen op prijs:

- Kunt u zich vinden in de voorkeursbeslissing?
- Heeft u aandachtspunten voor de planuitwerkingsfase voor de Grootte Polder?

Figuur 4: Schematische weergave vervolg procedure Grootte Polder, incl. doorkijk naar toekomstige besluiten



In figuur 4 is schematisch weergegeven hoe het vervolg van de procedure eruitziet.

Vervolg planuitwerking Grootte Polder

Na de ter visie legging wordt naar verwachting begin 2024 de definitieve Voorkeursbeslissing vastgesteld en de Nota van Antwoord, waarin de reactie op de ontvangen zienswijzen zal worden gegeven, gepubliceerd. Het definitieve besluit staat niet open voor bezwaar en beroep. Hierna start de planuitwerkingsfase voor de Grootte Polder. In deze fase wordt samen met de bewoners uit het gebied het VKA verder uitgewerkt in een concreet inrichtings- en faseringplan. Daarin worden ook de ingekomen zienswijzen en reacties op de Ontwerp-Voorkeursbeslissing meegenomen. De planuitwerkingsfase wordt vervolgens afgesloten met een projectbesluit Grootte Polder. Ook dit projectbesluit wordt te zijner tijd weer ter inzage gelegd. In tegenstelling tot het Voorkeursbeslissing staat het projectbesluit wel open voor bezwaar en beroep.

GS PROVINCIE GRONINGEN
DB WATERSCHAP HUNZE EN AA'S

Colofon

Contact:

Project Kustontwikkeling Eemszijlen
www.provinciegroningen.nl/projecten
info@provinciegroningen.nl

Datum:

Januari 2024

Status:

Ontwerp

Samenwerkende partijen:

