

Visie Agrarisch Natuur- en Landschapsbeheer na 2016



Bron: Hans Hut

Vastgesteld GS
17 juni 2014

Inhoudsopgave

Samenvatting.....	4
1. Inleiding	5
1.1. Aanleiding	5
1.2. Doel.....	5
1.3. Leeswijzer	6
1.4. Relatie met andere notities	6
2. Soorten met EU verantwoordelijkheid buiten de EHS.....	7
3. Synergie van landschap, vogels en water.....	9
4. Landschap	11
4.1. Inleiding	11
4.2. Landschap en natuur	12
4.3. Wierdenland, Waddenkust en Oldambt.....	12
4.3.1. Dijken.....	12
4.3.2. Wierden	12
4.3.3. Maren.....	12
4.3.4. Bijbehorende elementen.....	13
4.3.5. Mogelijke beheertypen	14
4.4. Zuidelijk Westerkwartier	15
4.4.1. Houtsingels	15
4.4.2. Open laagveengebieden	15
4.4.3. Bijbehorende elementen.....	15
4.4.4. Mogelijke beheertypen	16
4.5. Westerwolde	16
4.5.1. Essen.....	17
4.5.2. Houtwallen	17
4.5.3. Beekdalen.....	18
4.5.4. Bijbehorende elementen.....	18
4.5.5. Mogelijke beheertypen	19
4.6. Veenkoloniën	19
4.6.1. Kanalen en wijkenstructuur	19
4.6.2. Grootschalig open landschap	20
4.6.3. Mogelijke beheertypen	20
4.7. Gorecht	20
4.7.1. Essen.....	21
4.7.2. Houtwallen	21
4.7.3. Open laagveengebieden	21
4.7.4. Bijbehorende elementen.....	21
4.7.5. Mogelijke beheertypen	22
4.8. Centrale Woldgebied en Duurswold	23
4.8.1. Openheid	23
4.8.2. Wegdorpen en markante dorpsilhouetten	23
4.8.3. Bijbehorende elementen.....	24
4.8.4. Mogelijke beheertypen	24
4.9. Proces	25
5. Weidevogels	26
5.1. Inleiding.....	26
5.2. Ontwikkelingen sinds 2008	26
5.3. Beheermaatregelen	31
5.4. Schrappen beheergebieden.....	31
5.5. Reservaatsbeheer: een tandje extra gewenst	31
5.6. Europese verantwoordelijkheid en weidevogels.....	31
5.7. Proces	32

6.	Akkervogels	33
6.1.	Ontwikkelingen sinds 2008	33
6.2.	Doelsoorten	33
6.3.	Kerngebieden	33
6.4.	Beheermaatregelen	35
6.5.	Europese verantwoordelijkheid en akkervogels	36
6.6.	Vergroening GLB en akkervogelbeheer	36
6.7.	Concentratie van beheer in Oost Groningen: via kerngebieden of anders?	36
6.8.	Proces	37
7.	Water in het landelijke gebied	38
7.1.	Beleidsopgaven waterschappen	38
7.2.	Raakvlakken met landschap, akkervogels en weidevogels	38
7.3.	EU soorten en water	38
7.4.	Water in de synergiegebieden	39
8.	Overige Europese soorten	40
9.	Vervolgstappen	41
	Literatuurlijst	42

Samenvatting

Het agrarisch natuurbeheer wordt na 2016 georganiseerd vanuit agrarische gebiedscollectieven. Deze sluiten met de provincie een overeenkomst (gebiedsofferte) voor het beheer van akkervogels, weidevogels en landschap. De provincie toetst deze gebiedsofferte voordat College van Gedeputeerde Staten de offerte goedkeurt.

De Visie Agrarisch Natuur en Landschapsbeheer (ANLB) 2016 beschrijft in hoofdlijnen de ambities van de provincie in de komende jaren voor het beheer van weidevogels, akkervogels en landschap. Voor akker- en weidevogels bouwen we voort op de beleidsnotitie Meer Doen in Minder Gebieden (2008). Hierin wordt als uitgangspunt genomen dat concentratie van beheer in gebieden met levenskrachtige populaties het meeste effect heeft. Op grond van actuele telgegevens zijn de kerngebieden voor weide- en akkervogels van nieuwe grenzen voorzien. De uitwerking voor akkervogels is afhankelijk van de invulling van het Europese gemeenschappelijke Landbouwbeleid (GLB) door het Rijk.

Voor Landschap wordt uitgegaan van de gebiedsindeling met kernkarakteristieken zoals weergegeven op de concept kwaliteitskaart van de provincie Groningen. Per gebied wordt aangegeven welke beheerpakketten hier ingezet zouden kunnen worden.

Een laatste bouwsteen voor de Visie ANLB 2016 zijn de EU doelsoorten (dier- en plantsoorten waarvoor Nederland belangrijk is in Europees verband), zoals die door het Rijk zijn opgesomd. We hebben nagegaan voor welke soorten Groningen van belang is. De conclusie luidt dat zo goed als alle soorten bediend worden met de voorgenomen beheerinzet.

Voor meerdere EU doelsoorten is afstemming met waterbeleid van belang (voor de Kaderrichtlijn Water, KRW), zoals voor vogels die in struweel voorkomen of voor de Groene Glazenmaker. Ook landschappelijke waarden kunnen beheerd worden in combinatie met waterbeheer (bijvoorbeeld rietoevers langs maren op het Hogeland). In de visie ANLB worden de gebieden genoemd waar meerdere doelen tegelijkertijd kunnen worden beheerd.

De visie zullen we in het najaar van 2014 doorvertalen in een toetsingskader voor gebiedsoffertes van agrarische gebiedscollectieven, die het beheer zullen organiseren in afstemming met gebiedspartijen zoals terreinbeheerders, landschapsbeheer en natuurorganisaties.

1. Inleiding

1.1. Aanleiding

Na 2016 wordt het agrarisch natuur- en landschapsbeheer op een nieuwe basis georganiseerd. Met ingang van een volgende termijn van het Europese Gemeenschappelijke landbouwbeleid (GLB), zal het agrarisch natuur- en landschapsbeheer (ANLB) alleen in collectief verband kunnen worden aangevraagd. De agrarische collectieven gaan gebiedsaanvragen voor beheersubsidies indienen bij de provincie; voor dit nieuwe beleid is een toetsingskader van die gebiedsaanvragen nodig. De Visie ANLB 2016 bevat de onderdelen van dit toetsingskader.

Andere aanleidingen voor de Visie ANLB 2016 zijn:

- Verschuivingen in natuurwaarden in het landelijke gebied. De vorige beleidsnotitie voor weide- en akkervogels dateert uit 2008 (Meer Doen in Minder Gebieden). Sindsdien is het voorkomen van veel weide- en akkervogels sterk veranderd. De concentratiegebieden voor de inzet van beheer moeten daarom geactualiseerd worden.
- In de afgelopen jaren is het landschapsbeheer versnipperd geraakt. Dit komt omdat het beheer van specifieke landschapstypen zoals wierden en dijken vraagt om voldoende draagvlak en omvang voor het beheer. En dit draagvlak is afgenomen, mede door een gebrek aan financieringsmogelijkheden.
- Botanische beheertypen voor gras- en akkerlanden zijn gestopt omdat hun ecologische waarde discutabel is, terwijl deze beheertypen vanuit landschappelijk oogpunt op een dijk of een es juist toegevoegde waarde kunnen hebben.
- De provincies zijn verantwoordelijk voor het uitvoeren van het beheer voor soorten met een Europese verantwoordelijkheid buiten de EHS. Enkele van deze soorten zijn afhankelijk van agrarisch natuurbeheer. De doorwerking van dit Europese beleid wordt in deze visie beschreven.
- Het budget voor agrarisch natuur- en landschapsbeheer is beperkt van omvang. Daarom moeten strakke keuzen worden gemaakt in de inzet van het te voeren beheer.

Door de stap naar collectief beheer bestaat de verwachting dat specifieke beheertypen meer in samenhang ingezet kunnen worden. Dit komt het totale landschapsbeeld ten goede en draagt bij aan de instandhouding van het groen-blauwe netwerk.

1.2. Doel

Deze notitie heeft als doel om de beleidskeuzen aan te geven voor agrarisch natuurbeheer in de Groninger deelgebieden, met nadruk op de samenhang tussen landschap, weidevogels en akkervogels en water.

Er wordt beschreven waar het beheer vanuit landschappelijke invalshoek het meest zinvol is. Deze invalshoek is gebaseerd op het beleid voor het landschap in het Provinciaal Omgevingsplan. Het beheer van het landschap streeft er naar om de landschappelijke structuur uit het POP zo veel mogelijk te koppelen aan het groen-blauwe netwerk van het landschap. Dit sluit aan bij de provinciale beleidsnota Natuur (2013) waarin wordt aangegeven dat het beheer van het landschap kan bijdragen aan de bevordering van biodiversiteit.

De Visiekaart staat centraal en bestaat uit 4 lagen: een topografische ondergrond, een laag met de weide- en akkervogelkerngebieden, een laag met landschapswaarden en een laag met de integratie van landschap en vogels. Deze laatste laag komt visueel naar voren, als gebieden waar meerdere doelen gecombineerd kunnen worden. Deze gebieden zijn: een strook rondom EHS Westerwolde (struweel en akkervogels), weidegebieden waar kleinschaligheid en weidevogels samengaan (noordelijk kleiweidegebied) en gebieden waar rietvogels en waterlopen gecombineerd worden (Fivelboezem).

In deze visie worden de keuzen in de afzonderlijke onderdelen nader toegelicht wat betreft de omgrenzing van kerngebieden, met een doorkijk naar de inzet van beheermaatregelen.

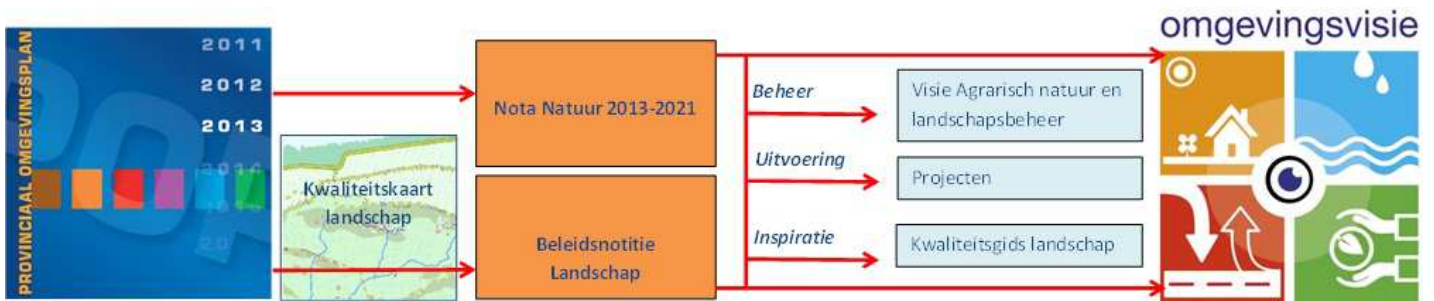
1.3. Leeswijzer

De visie is als volgt ingedeeld: eerst wordt beschreven wat de EU verantwoordelijkheid voor soorten buiten de EHS betekent in Groningen (hoofdstuk 2). Vervolgens worden de samenhang tussen landschap, weidevogels en akkervogels (hoofdstuk 3), landschap (hoofdstuk 4), de weidevogels (hoofdstuk 5), akkervogels (hoofdstuk 6) en water (hoofdstuk 7) behandeld. Elk onderdeel kende een eigen wordingsproces, daarom wordt dat proces per hoofdstuk weergegeven. Daarna wordt stil gestaan bij overige EU soorten (hoofdstuk 8). Tenslotte volgt een vooruitblik naar de beleidsmatige en financiële uitwerking (hoofdstuk 9).

1.4. Relatie met andere notities

Het behoud en de ontwikkeling van natuur- en landschapswaarden vindt plaats door langjarig beheer, maar ook door de bescherming in bestemmingsplannen en door subsidiemogelijkheden voor herstelprojecten.

Gelijktijdig met het opstellen van deze visie loopt er een aantal andere trajecten die van belang zijn voor het beheer van natuur en landschap. Zo is er een concept Beleidsnotitie landschap in voorbereiding en is de Nota Natuur op 4 juli 2013 door Provinciale Staten vastgesteld. Uiteindelijk worden deze beleidsnota's als input gebruikt voor de nieuwe Omgevingsvisie. Daarnaast zijn ze een belangrijke basis voor deze visie. Een andere basis wordt gevormd door de kwaliteitsgids landschap die bedoeld is als instrument voor het opstellen van ruimtelijke plannen door provincie, gemeenten en waterschappen. In het landschapsmanifest wordt uitgesproken hoe partijen met elkaar willen samenwerken in bescherming en beheer van landschap. In onderstaand schema wordt de relatie tussen de verschillende notities verbeeld.



2. Soorten met EU verantwoordelijkheid buiten de EHS

De provincies zijn verantwoordelijk voor het uitvoeren van het beheer voor soorten met een Europese verantwoordelijkheid. Voor het bepalen van deze soorten heeft het Ministerie van EZ lijsten gemaakt met (min-of-meer) een uitwerking per provincie. Deze uitwerking betreft voor Groningen: zie kader 2.1.

In dit overzicht hebben wij aangegeven welke soorten in Groningen baat hebben bij agrarisch natuurbeheer.

Voor de Visie ANLB 2016 heeft de lijst met EU soorten de volgende gevolgen:

Ondersteuners voor het provinciale weidevogelbeheer zijn de soorten (8): kievit, scholekster, meerkoet, tureluur, veldleeuwerik, graspieper, boerenzwaluw, goudplevier

Ondersteuners voor het provinciale akkervogelbeheer zijn de soorten (14): grauwe kiekendief, blauwe kiekendief, (velduil), paapje, goudplevier, kleine zwaan, wilde zwaan, gele kwikstaart, graspieper, grauwe gors, ringmus, veldleeuwerik, ruigpootbuizerd, geelgors

Ondersteuners voor het provinciale waterbeheer (Kaderrichtlijn water, KRW) zijn de soorten (6): heikikker, poelkikker, groene glazenmaker, vleermuizen, bever, kamsalamander

Restcategorie soorten (14): grauwe klauwier, kempiaan, kwartelkoning, watersnip, rotgans, slechtvalk, binnendijkse zilte graslanden, glanshaververbond, grote lijster, ransuil, frater, zilvermeeuw, oeverpieper, ijsgors.

NB: bij deze restcategorie zitten veel kustgebonden soorten (bijv smelleken, frater, oeverpieper) die via ons beleid voor het kwelderbeheer beschermd worden.

Zoals blijkt, is een groter aantal soorten geholpen met akkervogelbeheer dan met weidevogelbeheer. Toch hecht de provincie belang aan het voortzetten van het weidevogelbeheer zoals dat tot nu toe is georganiseerd → **beleidskeuze**, met keuze van Grutto als doelsoort.

Motivatie: de Grutto staat als vertegenwoordiger van de weidevogelgemeenschap in tussen de minder kritische (zoals scholekster en kievit) en de meer kritische (tureluur, watersnip).

Wij gaan ervan uit dat wij via deze uitwerking kunnen voldoen aan de verantwoordelijkheid die wij hebben voor de bescherming van deze soorten. Aandachtspunten zijn de monitoringsopgave en de mate van detail van verantwoording van het gevoerde beheer.

GRONINGER SOORTEN IN OVERZICHTSLIJSTEN MIN EZ,
Stand van zaken 15 januari 2014

A = soort wordt in GRoningen opgepakt via Agrarisch Natuurbeheer

W = soort wordt opgepakt via waterbeheer

AW = opgepakt via combinatie van agrarisch - en waterbeheer

N2000 broedvogels

Grauwe kiekendief **A**

Blauwe kiekendief **A**

Grauwe klauwier

Kemphaan

Kwartelkoning

Paapje **A**

Watersnip

NB wel genoemd als soort, Groningen hierbij niet: velduil

NB2 soort waarvoor wij wel maatregelen nemen, niet genoemd: Grutto

N2000 niet broedvogels

Rotgans

Goudplevier **A**

Kievit **A**

Kleine zwaan **A**

Meerkoet **A**

Scholekster **A**

Slechtvalk

Wilde zwaan

N2000 overige soorten

Bever

Kamsalamander

Beekprik

Poelkikker **W**

Heikikker **WA**

Groningen niet genoemd bij drijvende waterweegbree **W** en niet bij vleermuizen **WA**

Habitattypen

Binnendijkse zilte graslanden

Niet-N2000 broedvogels

Boerenzwaluw **A**, gele kwikstaart **A**, graspieper **A**, grauwe gors **A**, grote lijster, ransuil, ringmus, tureluur **A**, veldleeuwerik **A**

Niet N2000 niet broedvogels: frater, ruigpootbuizerd **A**. Smelleken **A**, zilvermeeuw, grauwe gors **A**, geelgors **A**, oeverpieper, ijsgors

Niet N2000 overige soorten: groene glazenmaker **W**, gewone dwergvleermuis **WA**

Kader 2.1 EU verantwoordelijkheid buiten de EHS

3. Synergie van landschap, vogels en water

Voor de provincie zijn beheeractiviteiten vooral daar interessant, waar meerdere doelen tegelijk (voor landschap, weidevogels en akkervogels) kunnen worden bediend.

De synergiekaart staat niet op zich zelf, maar is gekoppeld aan de beschrijving in dit document. In hoofdstuk 4 wordt per gebied beschreven welke landschapselementen voor het beheer relevant zijn. Ieder gebied heeft zijn ambities, maar het is een utopie om al die ambities te kunnen realiseren. Daarom is het van belang dat de provincie kaders en doelen stelt die door de gebiedspartijen uitgewerkt worden in een gebiedsplan.

Op de synergiekaart is een laag landschap en een laag weide- en akkervogelkerngebieden opgenomen. Daarnaast zijn zoekgebieden aangegeven voor rietvogels in de Fivelboezem en kanalen en wijken in de Veenkoloniën. De grenzen van een zoekgebied zijn indicatief.

Zoals blijkt uit de kaart, kan agrarisch natuurbeheer in de volgende gebieden meerdere doelen dienen. Dit zijn de synergiegebieden en deze laag komt visueel naar voren:

- Landschap en akkervogels: een strook rondom Westerwolde
- Landschap en rietvogels: in het Wierdenland en de Waddenkust
- Weidevogels en landschap: in Middag-Humsterland
- Akkervogels, waterkwaliteit en landschap: in de Veenkoloniën

Toelichting

In het Wierdenland en de Waddenkust vormen de maren en sloten een belangrijk onderdeel van het kenmerkende verkavelingspatroon. Ze vertellen de geschiedenis van het landschap en hun verhaal hangt onlosmakelijk samen met de plek van de wierden en dijken. De maren in de Fivelboezem hebben een patroon (beloop) in het landschap achtergelaten waarvan het reliëf nog kenmerkend én zichtbaar is.

Door het beheer van smalle rietstroken langs kronkelende maren en sloten wordt de kenmerkende verkaveling van het landschap zichtbaar. Deze kenmerkende waterlopen kunnen worden geaccentueerd door overjarig riet te laten staan. De rietkragen in het Wierdenland en de Waddenkust herbergen grote populaties van rietvogels (zoals bijvoorbeeld de Blauwborst en Kleine karekiet) (Van 't Hoff, 2008, 2010). Het sparen en beheren van rietkragen dient hier landschap- en vogelbelangen. Een goed beheer van deze elementen zorgt er ook voor dat sloten in het landschap behouden blijven.

Voor het versterken van een herkenbaar landschap met goede vogelbiotopen liggen kansen in de Fivelboezem, Middag Humsterland, nabij Middelstum en in het gebied ten noorden van Appingedam en Delfzijl. Door het beheer van smalle rietstroken langs maren en sloten wordt het verkavelingspatroon zichtbaar en is voedsel en beschutting aanwezig voor akkervogels.

Weidevogels hebben baat bij een "ouderwetse" grasmat die voorzien is van structuur en zo mogelijk rijk is aan diverse soorten kruiden. In Middag-Humsterland (het voormalige nationale landschap) is behoud van kleinschalige, reliëfrijke percelen gewenst vanuit hun cultuurhistorische waarde. Degelijke extensief beheerder percelen zijn vaak nog kruidenrijk. Een beheertype gericht op plas- en drassituaties zorgt ervoor dat reliëfrijke weilanden én oevers van watergangen voor weidevogels aantrekkelijk blijven. Dit beheertype zal bijdragen aan het behoud van landschappelijke waarden en weidevogels.

Door de aanwezigheid van water wordt het micro reliëf van landschappen met een herkenbare verkaveling beschermd en beleefbaar. Door het vasthouden van water vindt een bijdrage plaats aan de wateropgave die volgt uit het project Droge Voeten. Hier is nog geen beheertype voor ontwikkeld, dit zal opgepakt moeten worden.

Voor akkervogels is het landschap van Westerwolde aantrekkelijk met zijn afwisseling tussen het open en besloten landschap van houtwallen en struweel. Vanuit het belang van akkervogels is het wenselijk om aansluiting te vinden tussen de akkers in Westerwolde (die beheerd worden door terreinbeherende organisaties) en akkers die beheerd door agrariërs. In Zuidoost Groningen kan dit laatste door de besloten structuren van de hogere zandruggen langs de beekdalen uit de breiden naar het agrarisch heideontginningsgebied door bijvoorbeeld struweel aan te planten, dat aantrekkelijk voor akkervogels is als zang- en broedplaats. Aanplant van struweel in een strook rondom de EHS van Westerwolde, dient zowel akkervogel- als landschapsbelangen. Daarbij zijn de ogen gericht op struweelsoorten zoals de Patrijs.

De wijken in de Veenkoloniën zijn waardevolle overblijfselen van de geschiedenis van de vervening. Verder zijn ze van belang voor het waterbeheer in het gebied en hebben ze (zowel boven- als onder water) betekenis voor de ecologie: het struweel langs de oevers is belangrijk voor akkervogels en in het water komen bijzondere soorten voor (bijvoorbeeld Krabbescheer en de Groene Glazenmaker). Behoud van de wijken is dus van belang voor landschap, waterkwaliteit en ecologie. We doen een oproep aan de waterschappen om de kanalen en wijkenstructuur in de Veenkoloniën te behouden door hun aandacht te richten op de waterkwaliteit en het vasthouden van water. Daarmee kan demping en verdere verlanding worden voorkomen. Bij de inrichting van natuurvriendelijke oevers willen we het beheer door agrariërs en het waterschap stimuleren. Dit zal in nauw overleg tussen waterschappen en collectieven tot stand moeten komen.

4. Landschap

4.1. Inleiding

De gebiedsindeling voor landschapsbeheer richt zich op de gebieden met kernkarakteristieken die in de concept kwaliteitskaart van de provincie Groningen zijn opgenomen. Deze kaart bestaat uit een verbeelding van de samenhangende landschapsstructuur en vormt de basis voor een nader uit te werken kwaliteitsgids. De kaart is opgenomen in de beleidsnotitie landschap van de provincie Groningen (2014).



Kaart 3.1 De concept kwaliteitskaart landschap, cultuurhistorie en ruimtelijke kwaliteit met een aanduiding van nader beschreven samenhangende gebieden.

De gebiedsindeling en samenhangende landschapsstructuur van deze concept kaart leent zich goed als onderlegger voor het beoogde agrarisch landschapsbeheer. De doelen en ambities voor het beheer worden zo in een groter kader geplaatst.

4.2. Landschap en natuur

Op basis van de beleidsnota Natuur zet Groningen in op een duurzaam cultuurlandschap, een landschap dat oogstbaar is en dat bevorderlijk is voor de biodiversiteit. Planten en dieren profiteren van de verbindingszones tussen natuurgebieden. Het groen-blauwe netwerk van het cultuurlandschap (dijken, karakteristieke waterlopen, veenkoloniale wijken en houtsingels) en natuurvriendelijk beheer zorgen voor een breed scala aan planten en diersoorten, die op hun beurt goed zijn voor zuurstofproductie, waterzuivering en beheersing van plagen. Deze visie streeft er naar om de landschappelijke structuur uit het POP zo veel mogelijk te koppelen aan de groen-blauwe dooradering van het landschap. Met name voor bijen en vlinders is dit van belang. In onderstaande beschrijving van de deelgebieden wordt deze visie vertaald. Een samenhangend beheer heeft meerwaarde en kan bijdragen aan het groen-blauwe netwerk.

4.3. Wierdenland, Waddenkust en Oldambt

Op basis van de beleidsnota Natuur 'Groen van Wad tot Westerwolde' (2013-2021) zet Groningen in op een duurzaam cultuurlandschap, een landschap dat oogstbaar is en dat bevorderlijk is voor de biodiversiteit. Planten en dieren profiteren van de verbindingszones tussen natuurgebieden. Deze groenblauwe dooradering van het cultuurlandschap (dijken, karakteristieke waterlopen, veenkoloniale wijken en houtsingels) en natuurvriendelijk beheer zorgen voor een breed scala aan planten en diersoorten, die op hun beurt goed zijn voor zuurstofproductie, waterzuivering en beheersing van plagen. De bouwsteen landschap streeft er naar om de landschappelijke structuur uit het POP zo veel mogelijk te koppelen aan de groen-blauwe dooradering van het landschap. Met name voor bijen en vlinders is dit van belang. De kenmerkende landschapskwaliteiten bestaan uit de openheid, oude dijken, wierden, maren, erven en groene linten (Oldambt). Voor het agrarisch landschapsbeheer zijn de oude dijken, de wierden en de maren de hoofdelementen. Daarnaast zijn er bijbehorende elementen zoals kolken bij dijken en contoursloten bij wierden. Eerst wordt het belang van een goed beheer beschreven voor de hoofdelementen van dit gebied.

4.3.1. Dijken

Dijken zijn lange smalle hoogten in het landschap die de polders langs de kust omlijsten. Ze zijn karakteristiek voor de provincie en hebben een grote landschappelijke en cultuurhistorische waarde. Oude dijken hebben hun waterkerende functie verloren door de aanleg van een nieuwe dijk dicht bij de zee. Oude dijken worden ook wel slaperdijken genoemd en zijn vaak begroeid met bloemrijke graslanden. Daarmee vertegenwoordigen ze een natuur- en cultuurhistorische waarde.

4.3.2. Wierden

Voordat de dijken werden aangelegd beschermden de mensen zich tegen hoog water door de aanleg van wierden. Wierden zijn te herkennen aan hogere ronde vormen in het landschap met of zonder dorpsbebouwing. De randen van de wierden zijn vaak begroeid met bloemrijke graslanden. Daarmee vertegenwoordigen ze een natuur- en cultuurhistorische waarde en wordt ervoor gezorgd dat het zicht op de wierde open blijft. Dit geldt met name voor de open graslanden rondom de wierden.

4.3.3. Maren

De wierden zijn ontstaan in een oud kwelderlandschap dat wordt gekenmerkt door kreken, prielen, en maren. De maren zijn natuurlijke waterlopen die door de eeuwen heen een patroon (beloop) in het landschap hebben achtergelaten waarvan het reliëf nog kenmerkend is. De maren in de Fivelboezem zijn daar een mooi voorbeeld van.

De maren vormen de basis voor de kenmerkende onregelmatige blokverkaveling, zoals die nog herkenbaar is in Middag Humsterland, nabij Middelstum en in het gebied ten noorden van Appingedam en Delfzijl. Veel maren zijn genoemd naar de wierdendorpen waar zij langs voeren. Maren en wierden zijn onlosmakelijk met elkaar verbonden en vertellen samen met de dijken het landschappelijke verhaal van het wierden- en dijkenlandschap.

Vanuit de Kader Richtlijn Water (KRW) ligt er voor provincies en waterschappen een opgave voor het realiseren van natuurvriendelijke oevers langs deze maren. Waterschappen zijn verantwoordelijk voor de uitvoering. Meer informatie is te vinden in het rapport [Maren in Noord Groningen](#).

Bij een ander landbouwkundig gebruik dan grasland bestaat het gevaar dat door bodembewerkingen zoals ploegen het reliëf van natuurlijke waterlopen, wierden en dijken verdwijnt.

Ook de aanplant van bos- en bedrijfsmatige boomgaarden is ongewenst omdat daarmee het zicht op het reliëf verdwijnt. Om die reden is het van belang om ook buiten de EHS deze bestaande kruidenrijke graslanden te behouden langs natuurlijke waterlopen of op wierden en dijken. Door dit gebruik te stimuleren wordt de kans op ongewenst gebruik (ploegen, bos/bomen) kleiner.

4.3.4. Bijbehorende elementen

Naast het beheer van de hierboven beschreven hoofdelementen is het beheer van de volgende 'bijbehorende' elementen in het wierden- en dijkenlandschap van belang.

a. kolken

Kolken zijn bijbehorende elementen bij dijken. Ze zijn door dijkdoorbraken gevormd en in het landschap zichtbaar gebleven omdat ze gebruikt worden als drinkpoel voor het vee. In het Oldambt zijn bijvoorbeeld oude dijken verdwenen, maar aan de hand van de kolken kan hun aanwezigheid in het landschap nog aangetoond worden.

b. sloten

Sloten zijn een belangrijk onderdeel van het kenmerkende verkavelingspatroon in dit gebied. In dit patroon weerspiegelt zich de ontstaansgeschiedenis van het landschap. Zo bestaan de oude landbouwgronden in bijvoorbeeld het wierdenlandschap van Middag-Humsterland uit een onregelmatige blokverkaveling en kennen de jonge polders van het dijkenlandschap een opstreckende verkaveling.

Het behoud van sloten is van belang om de identiteit, kleinschaligheid en samenhang in het landschap te behouden. Dorpen, wierden, dijken en boerderijen zijn op een logische wijze gerangschikt en zitten "gevangen" in het spinnenweb van de verkaveling. Door het verdwijnen van sloten neemt de samenhang af. Een wierde, die ontstaan is op de oever van een maar of een kromme sloot verliest zijn samenhang met het landschap als het maar of de sloot wordt gedempt. De wierde verliest zijn "roots".

De contoursloten en radiaal sloten rond wierden geven de kenmerkende radiaire structuur weer van een wierde zoals de spaken van een wiel. Door goed beheer geven zij door rietzomen, bestaande uit smalle rietstroken die grenzen aan agrarisch gebruikte percelen, de kenmerkende ruimtelijk opbouw van een wierde weer. Waterlopen zijn onlosmakelijk met de verkaveling verbonden en hun oevers vertegenwoordigen vaak een natuurwaarde.

Andere functies van sloten zijn de begrenzing van percelen en eigendommen, ze doen dienst als veekering én ze leveren water voor het vee en de weide- en akkervogels. Het reliëf van sloten kan ook karakteristiek zijn.

Voor akkervogels zijn rietzomen van belang. Voor weidevogels zijn plas- of drasoeveren en de aanwezigheid van micro reliëf van belang.

c. veldstruweel

In het wierden- en dijkenlandschap komen verschillende soorten veldstruweel voor. Veldstruweel in de vorm van meidoornstruiken hoort bij het landschapsbeeld van dit gebied. Langs waterlopen en landwegen ontstaat vaak struweel als spontane begroeiing en daarmee geven ze een kenmerkend beeld van het wierden- en dijkenlandschap.

d. knotbomen

Naast meidoorns horen knotbomen bij het landschapsbeeld van het wierden- en dijkenlandschap. Knotbomen staan vaak aan de rand van een ossengang, de weg die de wierde omsluit en het vee naar de omringende weilanden brengt. Maar knotbomen zijn ook te vinden op de wierde of op borgterreinen en kerkerreinen en -hoven, al dan niet gelegen op de wierde.

e. hoogstamboomgaard

In het wierden- en dijkenlandschap komen hoogstamboomgaarden voor als onderdeel van het boerenerf. Ook bij borgen en buitenplaatsen zijn boomgaarden te vinden.

f. bomen

In het wierden- en dijkenlandschap zijn bomenrijen terug te vinden langs (water)wegen. Ze kunnen bestaan uit één of meerdere boomsoorten, vrij in het veld staan of langs een watergang, schouwpad of langs oprijlanen naar borgen.

4.3.5. Mogelijke beheertypen

Hoofdelementen

- Botanisch waardevol grasland [A02.01](#) voor oude dijken, wierden en laagten langs natuurlijke waterlopen.
- Voor natuurvriendelijke oevers [L01.15](#).

Bijbehorende elementen

- Poel en klein historisch water [L01.01](#) voor kolken.
- Rietzoom en klein rietperceel [L01.14](#) voor sloten in akkerland.
- Plas of dras [A01.01.03](#) voor sloten in grasland.
- Knip- of scheerheg [L01.05](#) voor meidoornstruiken.
- Struweelhaag [L01.06](#) of struweelrand [L01.10](#) voor veldstruweel.
- Knotbomen [L01.08](#).
- Hoogstamboomgaard [L01.09](#).
- Bomenrij en solitaire boom [L01.13](#).

4.4. Zuidelijk Westerkwartier

De landschap- en natuurwaarden in sommige gebieden van de provincie zijn waardevol omdat ze een besloten of kleinschalig karakter hebben. Dit komt door de aanwezigheid van bos, houtsingels of andere begroeiing langs de rand van percelen. Het zuidwesten van de provincie is zo'n gebied dat aangeduid wordt als het Zuidelijk Westerkwartier. Het bestrijkt de gemeenten Marum, Leek, Grootegast en het zuidelijke deel van de gemeente Zuidhorn. Het gebied reikt tot aan de provinciegrens met Friesland in het westen en de provinciegrens met Drenthe in het zuiden.

De kenmerkende landschapskwaliteiten in het Zuidelijk Westerkwartier bestaan uit hogere zandruggen (gasten) met houtsingels afgewisseld met open laagveengebieden waar percelen door sloten worden gescheiden. Dit worden ook wel de hoofdelementen genoemd. Daarnaast zijn er bijbehorende elementen zoals pingoruïnes en petgaten. Eerst wordt het belang van een goed beheer beschreven voor de hoofdelementen van het Zuidelijk Westerkwartier.

4.4.1. Houtsingels

Loodrecht op de oost-west georiënteerde zandruggen staan de houtsingels op de kavelgrenzen van de percelen. In het Zuidelijk Westerkwartier is nog ruim 1100 kilometer houtsingel aanwezig. De kwaliteit van deze singels is sterk gedaald. Oorzaken zijn functieverlies van de singels in het boerenbedrijf, schaalvergroting in de landbouw en uitbreidingen van bebouwing en bedrijventerreinen. Door collectieve inspanningen in de laatste 25 jaar is geprobeerd deze achteruitgang tot stilstand te brengen en de kwaliteit van de singels te verbeteren door bescherming en uitvoering van het noodzakelijke beheer.

Van de 500 tot 600 kilometer singels die in het recente verleden actief werden beheerd via een beheerovereenkomst is nog slechts tussen de 200 en 300 kilometer onder beheer over. Houtsingels bestaan onder andere uit essen, elzen, wilgen, berken, vlieren, bramen en meidoorns. Houtsingels zijn ook het leefgebied voor onder andere (roof)vogels, kikkers, egels, reeën en fazanten. De veelzijdigheid aan flora en fauna is van belang voor de productie van zuurstof, de bestuiving van planten, waterzuivering en het beheersen van plagen.

4.4.2. Open laagveengebieden

De houtsingels op de zandruggen vormen een sterk contrast met de open laagten in het landschap van de beekdalen. De beslotenheid van de houtsingels en de openheid van de veenweidegebieden zijn onlosmakelijk met elkaar verbonden en vertellen samen het landschappelijke verhaal van het Zuidelijk Westerkwartier.

4.4.3. Bijbehorende elementen

Naast het beheer van de hierboven beschreven hoofdelementen is het beheer van de volgende 'bijbehorende' elementen in het Zuidelijk Westerkwartier mogelijk.

a. pingoruïnes

Verspreid op de zandruggen liggen pingoruïnes, die zich veelal als kleine ronde meertjes in het landschap manifesteren. De pingoruïnes 'Bolmeer' en 'Ronde Meer' zijn bekend in het Zuidelijk Westerkwartier. Er is een concentratie van pingoruïnes te vinden bij Opende en verspreid in het Zuidelijk Westerkwartier ligt nog een groot aantal pingoruïnes, veelal in combinatie met dekzandruggen of koppen.

Naast pingoruïnes gaat het om andere natuurlijke of gegraven poelen die naast een waterfunctie voor het vee een belangrijke functie hebben voor de natuur en dan met name voor amfibieën.

b. petgaten

In de beekdalen liggen petgaten, die als gevolg van het uitbaggeren van laagveen zijn ontstaan, met daaromheen vaak opslag van elzen en wilgen en andere opgaande vegetatie passend bij natte/vochtige beekdalen (bijv. Peebos).

c. knotbomen

Vergroeid met de lanen- en houtsingelstructuur van het Zuidelijk Westerkwartier zijn de knotbomen. Knotbomen zijn te vinden bij landgoederen en op kerkerreinen en -hoven.

d. hoogstamboomgaard

In het Zuidelijk Westerkwartier komen hoogstamboomgaarden voor op het boerenerf en bij landgoederen en buitenplaatsen.

e. Bomen en lanen

In het Zuidelijk Westerkwartier komt een bijzondere cultuurhistorische lijn voor: het Malijkse pad. De lanen in het Zuidelijk Westerkwartier worden gekenmerkt door bomenrijen en zijn daarmee bepalende elementen in het landschap, met een grote verscheidenheid aan vormen. Op de zandgronden komen bomenrijen voor langs perceelgrenzen, langs oprijlanen naar landgoederen en langs wandelpaden (incl. kerkpaden) over boerenland.

4.4.4. Mogelijke beheertypen

Hoofdelementen

- Houtwal en houtsingel [L01.02](#), Elzensingel [L01.03](#) en Knip- of scheerheg [L01.05](#)
- Voor de randen van natuurlijke waterlopen [A02.01.03](#).
- Voor natuurvriendelijke oevers [L01.15](#).

Bijbehorende elementen

- Poel en klein historisch water [L01.01](#) voor pingoruïnes en petgaten.
- Knotbomen [L01.08](#).
- Hoogstamboomgaard [L01.09](#).
- Bomenrij en solitaire boom [L01.13](#) of bij borgen en kerken het pakket 'Lanen' [L01.07](#)

4.5. Westerwolde

Westerwolde ligt in het zuidoosten van de provincie. Het landschap in Westerwolde maakt onderdeel uit van de gemeenten Stadskanaal, Vlagtwedde en Bellingwedde. De oudste nederzettingen (Sellingen, Vlagtwedde, Onstwedde en Wedde) zijn ontstaan op de zandruggen langs de Ruiten Aa, Mussel Aa en Pagediep. Rondom het dal van de Westervoldse Aa ligt het jongere landschap van de heideontginningen die onlosmakelijk verbonden waren met het landbouwsysteem van essen.

Westerwolde heeft altijd een natuurlijke begrenzing gehad door het Bourtangerveenmoeras in het oosten tot aan de grens met Duitsland. Vanuit het noorden was het gebied toegankelijk via de Westervoldse Aa waarlangs een zandweg liep. Westerwolde wordt in het westen en zuiden begrensd door de veenkoloniën van Stadskanaal en Ter Apel.

Westerwolde wordt gekenmerkt door esdorpen. Ze liggen langs de kronkelende Ruiten Aa aan wegen met een lanenstructuur die de essen omzomen. Langs de Ruiten Aa is zo een hoofdroute ontstaan door Westerwolde. Langs de wegen is bebouwing ontstaan. De bebouwing is niet planmatig, maar is verspreid en is organisch gegroeid. Vanaf de hogere zandruggen lopen houtwallen en – singels naar de lager gelegen beekdalen.

De kenmerkende landschapskwaliteiten in Westerwolde bestaan uit hogere zandruggen met essen, waar de kronkelende beek van de Ruiten Aa door heen loopt. Vanaf de zandrug lopen houtwallen en -singels richting het lager gelegen beekdal. De wegdorpen van Blijham en Bellingwedde horen bij Westerwolde. Deze dorpen liggen op een glaciale zandrug en vallen van verre op door hun 'groene linten', bestaande uit zware beplanting.

Essen, houtwallen en beekdalen zijn in dit gebied de hoofdelementen. Daarnaast zijn er bijbehorende elementen. Eerst wordt het belang van een goed beheer beschreven voor de hoofdelementen van Westerwolde.

4.5.1. Essen

Essen liggen rondom dorpen die op een zand- of keileemrug liggen. Het is van belang dat het reliëf van essen zichtbaar blijft vanuit het omringende landschap en dat het open karakter van de essen behouden blijft. Door landbouwkundig gebruik kan het reliëf van de essen afvlakken en het bodemarchief worden aangetast. In Westerwolde zijn essen aangevuld om het geschonden uiterlijk te herstellen en het bodemarchief beter te beschermen tegen erosie. De bolle ligging is geaccentueerd en tevens wordt het onderliggende bodemarchief door afdekking met grond beter beschermd tegen erosie. Ook de steilranden op de overgang naar het beekdal kunnen geleidelijk verdwijnen door het herhaaldelijk scheuren en kilveren van de grond. Bij essen wordt ook gestreefd naar het herstel van steilranden.

Het gebruik van essen als botanisch waardevolle akkers hoort in Westerwolde ook van oorsprong bij oude bouwlanden. Naast de botanische waarde versterkt dit beheer van essen ook het nostalgische beeld van het kleinschalige esdorpenlandschap in Westerwolde.

4.5.2. Houtwallen

De natuur in Westerwolde is waardevol omdat ze een besloten of kleinschalig karakter heeft. Dit komt door de aanwezigheid van bos, houtsingels of andere begroeiing langs de rand van percelen. Er zijn een drietal gebieden, die een grotere concentratie houtsingels hebben: het gebied tussen Onstwedde en Ter Wupping, het gebied rondom Smeerling en het gebied tussen Ter Borg en Laude.

Rondom 1900 waren er meer houtsingelrijke gebieden, zoals tussen Wedde en Wessinghuizen, tussen Weende, Wollinghuizen en Jipsinghuizen, noordoostelijk van Sellingen en zuidelijk van Ter Haar. Ten opzichte van toen zijn er wel veel meer bosjes en bosstroken bijgekomen.

Het merendeel van de houtsingels bestaat uit hoog opgaande eikenbeplanting. De kwaliteit is over het algemeen goed en door de jaren heen constant. Alleen de traditionele beplantingen op de steilranden van de essen zijn merendeels minder van kwaliteit.

De verwachting voor de komende tijd is gunstig, want mede als gevolg van de inrichting ten behoeve van de natuurontwikkeling zijn een aantal verdwenen houtwallen gereconstrueerd, waarvan de aanplant de komende jaren nog moeten uitgroeien tot volwaardige bomen.

4.5.3. Beekdalen

Een groot aantal gebieden rondom de Ruiten Aa, en ook de beek zelf, worden de komende tijd ingrijpend veranderd. Het beekdal wordt kronkeliger, natter, kleurrijker en gevarieerder. De landschappelijke en cultuurhistorische waarden worden beschermd en opnieuw zichtbaar gemaakt. De waterhuishouding wordt zo aangepast dat flora en fauna volop de ruimte krijgen om zich te ontwikkelen.

Het Pagediep en de Mussel Aa zijn veenstroompjes die deel uit maken van het stroomgebied van de Ruiten Aa. Ze zijn van belang voor de ontwikkeling van een meer natuurlijk bekensysteem.

Het Pagediep is aangewezen als ecologische verbindingzone. Bij een ander landbouwkundig gebruik dan grasland bestaat het gevaar dat door bodembewerkingen zoals ploegen het reliëf van deze beken verdwijnt.

4.5.4. Bijbehorende elementen

Naast het beheer van de hierboven beschreven hoofdelementen is het beheer van de volgende 'bijbehorende' elementen in Westerwolde mogelijk.

a. struweel

Heideontginningen zijn minder rechtlijnig dan de oudere strikt opgestelde veenkoloniale ontginningen omdat ze hun basis vinden in landwegen, die deels samenvallen met oude verbindingen door het veen op hogere zanderige delen. In heideontginningsgebieden zijn door de minder planmatige aanpak ook grotere bospercelen en struweelsingels behouden gebleven. Het behoud van struweel is van belang voor de patrijs, een vlaggendrager van de akkervogels.

b. knotbomen

Vergroeid met de lanen- en houtwallenstructuur van Westerwolde zijn de knotbomen. Knotbomen zijn te vinden bij landgoederen en kerkterreinen en -hoven.

c. hoogstamboomgaard

In Westerwolde komen hoogstamboomgaarden voor, vooral als onderdeel van het boerenerf. Ook bij landgoederen en buitenplaatsen waren vaak (grootschalige) boomgaarden te vinden.

d. hakhoutbosje

De boeren van nu hebben geen geriefbosjes meer nodig, het beheer ervan heeft met name een nostalgische waarde van een oud cultuurlandschap dat kenmerkend is voor Westerwolde.

e. bomen en lanen

In het besloten en half open landschap van Westerwolde zijn het de kleinschalige groene ruimtes en de overgangen van de hooggelegen gebieden naar de beekdalen en de veenkoloniale landschappen, die de kwaliteit van het landschap bepalen. De lanen in het Westerwolde worden gekenmerkt door kronkelende bomenrijen langs wegen en zijn daarmee bepalende elementen in het landschap, met een grote verscheidenheid aan vormen. Wegbeplantingen zorgen voor contrast tussen beslotenheid en openheid. Naast de hoofdwegen gaat het om aan de weg verknoopte lanen en erven. Vanuit de intimiteit van de beplanting ziet men uit over het open land. De bomen langs de erven, lanen en wegen bieden het zicht op de openheid, een voorgrond, en geven het perspectief daarmee diepte. Op de zandgronden komen bomenrijen ook voor langs perceelgrenzen en langs paden.

4.5.5. Mogelijke beheertypen

Hoofdelementen

- Botanisch waardevolle akker [A02.02](#) voor essen.
- Houtwal en houtsingel [L01.02](#), Elzensingel [L01.03](#) en Knip- of scheerheg [L01.05](#)
- Botanisch waardevol grasland [A02.01](#) voor laagten langs natuurlijke waterlopen.
- Voor natuurvriendelijke oevers [L01.15](#).

Bijbehorende elementen

- Struweelhaag [L01.06](#) of struweelrand [L01.10](#) voor veldstruweel.
- Knotbomen [L01.08](#).
- Hoogstamboomgaard [L01.09](#).
- Hakhoutbosje [L01.11](#)
- Bomenrij en solitaire boom [L01.13](#) of bij landgoederen en kerken het pakket 'Lanen' [L01.07](#)

4.6. Veenkoloniën

De veenkoloniën worden begrensd door de Hunzelaagte en het Zuidlaardermeergebied in het westen, de A7 in het noorden, de provinciegrens met Drenthe in het zuiden en Westerwolde in het oosten. Het landschap van de Veenkoloniën maakt onderdeel uit van de gemeenten Hoogezand-Sappemeer, Veendam en Stadskanaal. De gemeenten Leek, Marum, Bellingwedde en Vlagtwedde bestaan ook voor een klein deel uit veenkoloniaal gebied.

De kenmerkende landschapskwaliteit bestaat uit het contrast tussen de kleinschalige bebouwingslinten langs kanalen en wijken (zonder overheersende beplantingsstructuren) en het grootschalig open landschap. Er zijn geen bijbehorende elementen te benoemen omdat het landschap van de Veenkoloniën open moet blijven. Opgaande begroeiing is uitgesloten. Ook het beheer van poelen is uitgesloten omdat die hier niet van nature voorkomen. Ze zijn niet kenmerkend voor het landschap en de ecologische functie is vanwege de drogere gronden beperkt tot een drinkfunctie voor het vee. Hieronder wordt het belang van een goed beheer beschreven voor de hoofdelementen van de Veenkoloniën.

4.6.1. Kanalen en wijkenstructuur

De kenmerkende structuur van de Veenkoloniën bestaat uit kanalen en wijken. De kanalen zijn lang en recht en vinden hun oorsprong in een planmatige opzet. Ze zijn ontstaan door de vervening vanaf de stad Groningen richting Stadskanaal en verder. In het gebied komen bebouwingslinten voor met verspreide bebouwing langs vaarten die gerelateerd zijn aan veenontginning.

De kanalen en wijken zijn ten tijde van de vervening gegraven voor de afvoer van turf met schepen. Er is sprake van over dimensionering van deze voor de veenkoloniën zo karakteristieke watergangen omdat deze nu alleen nog worden gebruikt ten behoeve van de ontwatering. Het gevolg is het achterwege blijven van onderhoud, wat weer leidt tot verlanding van veel wijken.

Bovendien vormen de wijken een geliefde plek om landbouw afval kwijt te raken om deze zo geleidelijk aan te dempen. Dit geldt vooral bij de aansluiting van de wijken op de hoofdkanalen. Toch is de veenkoloniale structuur zo sterk dat de kanalen en wijken in grote delen nog steeds de drager zijn van dit landschapstype.

In de Veenkoloniën staat de landbouw onder druk door het nieuwe Europese landbouwbeleid. Boeren hebben weinig andere mogelijkheden om hun inkomen te verdienen. Omdat kanalen en wijken horen bij dit landschapstype moeten ze beheer worden om demping en verlanding te voorkomen. Daarmee blijft de ontginning en de verkaveling zichtbaar. Het beheer van rietzomen of struweelrand kan daar een bijdrage aan leveren. Daarnaast wil het waterschap Hunze en Aa's met gemeenten afspraken maken over het tegengaan van verdergaande dempingen van wijken. Het 'ruimtepotentieel' van de wijken kan namelijk ingezet worden ter verbetering van de waterkwaliteit en voor het vasthouden van water.

4.6.2. Grootschalig open landschap

De kleinschalige bebouwingslinten langs kanalen en wijken vormen een sterk contrast met de grootschalig openheid van het landbouwgebied. Beide zijn onlosmakelijk met elkaar verbonden en vertellen samen het landschappelijke verhaal van de Veenkoloniën.

4.6.3. Mogelijke beheertypen

Hoofdelementen

- Rietzoom en klein rietperceel' [L01.14](#) voor wijken.
- Struweelhaag [L01.06](#) of struweelrand [L01.10](#) voor veldstruweel.
- Voor natuurvriendelijke oevers [L01.15](#).

4.7. Gorecht

Het Gorecht bestaat hoofdzakelijk uit de gemeente Haren en een gedeelte van de gemeente Hoogezand-Sappemeer. Het gebied wordt begrensd door de stad Groningen in het noorden en de oevers van het Zuidlaardermeer in het oosten. De rest van de begrenzing wordt gevormd door de provincie Drenthe. Het Gorecht maakt onderdeel uit van de Hondsrug, een uitloper van het Drents plateau.

Het gebied wordt gekenmerkt door esdorpen die verspreid liggen tussen de beekdalen van de Drentsche Aa en de Hunze. De dorpen liggen langs kronkelende wegen met een lanenstructuur die vaak de essen omzomen. Vanaf de hogere zandrug lopen houtwallen en – singels naar de lager gelegen beekdalen. Ten oosten van Glimmen ligt het natuurgebied Appelbergen.

De kenmerkende landschapskwaliteiten in het Gorecht bestaan uit een hogere zandrug (Hondsrug) met essen, zoals de Glimmeresch, de Onneresch en de Noordlaarderesch. In het Gorecht komen houtwallen verspreid door het gebied voor, houtsingels vooral in het gebied bij Onnen en elzensingels en meidoornhagen op de oostelijke flank van de Hondsrug.

In het Gorecht ligt een landgoederenzone die kan worden aangemerkt als een landschappelijke drager, de groene ruggengraat van het gebied. Ieder landgoed heeft daarbij zijn eigen identiteit en kenmerken.

Essen, houtwallen, beekdalen en landgoederen zijn in dit gebied de hoofdelementen. De essen, houtwallen en beekdalen zijn de hoofdelementen. Daarnaast zijn er bijbehorende elementen zoals pingoruïnes en petgaten. Eerst wordt het belang van een goed beheer beschreven voor de hoofdelementen van het Gorecht.

4.7.1. Essen

Het is van belang dat het reliëf van essen zichtbaar blijft vanuit het omringende landschap en dat het open karakter van de essen behouden blijft.

Door landbouwkundig gebruik kan het reliëf van de essen afvlakken en het bodemarchief worden aangetast. Ook de steilranden op de overgang naar het beekdal kunnen geleidelijk verdwijnen door het herhaaldelijk scheuren en kilveren van de grond.

Het gebruik van essen als botanisch waardevolle akkers hoort in het Gorecht ook van oorsprong bij oude bouwlanden. Naast de botanische waarde versterkt dit beheer van essen ook het nostalgische beeld van het kleinschalige esdorpenlandschap in het Gorecht. Ook de aanplant van bos- en bedrijfsmatige boomgaarden is ongewenst omdat daarmee de openheid van de es verdwijnt.

4.7.2. Houtwallen

De kwaliteit van de houtwallen en houtsingels in het Gorecht blijft vrijwel constant. Er verdwijnt nauwelijks perceelsrandbeplanting. Dit wordt mede veroorzaakt door de lage druk van de landbouw in dit gebied. In de periode na de 2e WO zijn wel veel meidoornhagen op de oostelijke Hondsrugflank verdwenen, maar aan die achteruitgang is een einde gekomen.

4.7.3. Open laagveengebieden

De Hondsrug wordt al lang bewoond en dit is mede te danken aan de beekdalen van de Drentsche Aa en de Hunze die aan weerszijden liggen.

Het stroomdal van de Drentsche Aa is Nationaal Landschap. Nagenoeg alle gronden zijn aangeduid als reservaat- of beheergebied, wat betekent dat het agrarisch beheer sterk is afgestemd op de ontwikkeling van de natuurwaarden. In de Hunzelaagte komen naast dekzandruggen enige laagten voor. De openheid, het natte karakter, de bodemkundige verscheidenheid, de schakering aan kwelomstandigheden en de beperkte ontsluiting vormen de basis voor een rijkdom aan natuurwaarden. De Besloten Veenen vormen een laagte in dit landschap.

Bij een ander landbouwkundig gebruik dan grasland bestaat het gevaar dat door bodembewerkingen zoals ploegen het reliëf van natuurlijke waterlopen verdwijnt. Net als bij essen geldt dat de aanplant van bos- en bedrijfsmatige boomgaarden ongewenst is omdat daarmee de zicht op de openheid van de beekdalen verdwijnt.

4.7.4. Bijbehorende elementen

Naast het beheer van de hierboven beschreven hoofdelementen is het beheer van de volgende 'bijbehorende' elementen in het Gorecht mogelijk.

a. pingoruïnes

Op de hoge delen van de Hondsrug zijn pingo ruïnes ontstaan die bovengronds vaak samenhangen met dekzandruggen al dan niet met esdek. Ten zuiden van Haren ligt op de Noordlaarderesch een grote pingoruïne, maar verspreid in het Gorecht liggen nog een groot aantal pingoruïnes.

b. petgaten

Vanaf de flanken van de Hondsrug is het gebied richting de Hunze verveend, als gevolg hiervan liggen restanten van petgaten zoals de Harense Wildernis in het landschap. Ook zijn aan de westkant van de Hondsrug op enkele plaatsen petgaten bewaard gebleven, zoals Sassenhein.

c. struweel

Naast houtwallen komt in het Gorecht struweel voor. Vooral van de Hondsrug naar de beekdalen.

d. knotbomen

Vergroeid met de lanen- en houtwallenstructuur van het Gorecht zijn de knotbomen. Knotbomen zijn te vinden bij landgoederen en kerkterreinen en -hoven.

e. hoogstamboomgaard

In het Gorecht komen hoogstamboomgaarden voor, vooral als onderdeel van het boerenerf. Ook bij landgoederen en buitenplaatsen waren vaak (grootschalige) boomgaarden te vinden. Een hoogstamboomgaard kan beheerd worden met het pakket 'Hoogstamboomgaard' [L01.09](#).

f. hakhoutbosje

Ook in het Gorecht kunnen geriefhoutbosje beheerd worden.

g. bomen en lanen

Over de Hondsrug loopt een aantal schitterende lanen. Vaak betreft dit de oude verbindingswegen. Bijzonder is dat deze lanen niet worden onderbroken door de kernen, maar letterlijk door de kernen voeren. Deze lanen zijn als continue lijnen, in ruimte en tijd, essentieel voor het landschap van de Hondsrug.

In het gebied tussen Haren en Glimmen nam begin twintigste eeuw de belangstelling toe om villa's te bouwen. Bij deze geleidelijke stedenbouwkundige ontwikkeling werden lanen met royale, groene profielen toegevoegd aan het landschap. Rondom het Huis te Glimmen is een prachtige lanenstructuur aanwezig. De lanen in het Gorecht worden gekenmerkt door kronkelende bomenrijen langs wegen en zijn daarmee bepalende elementen in het landschap, met een grote verscheidenheid aan vormen. Op de zandgronden komen bomenrijen ook voor langs perceelgrenzen en langs paden. De lanen dragen sterk bij aan de eigenheid van het Gorecht.

4.7.5. Mogelijke beheertypen

Hoofdelementen

- Botanisch waardevolle akker [A02.02](#) voor essen.
- Houtwal en houtsingel [L01.02](#), Elzensingel [L01.03](#) en Knip- of scheerheg [L01.05](#)
- Botanisch waardevol grasland [A02.01](#) voor laagten langs natuurlijke waterlopen.
- Voor natuurvriendelijke oevers [L01.15](#).

Bijbehorende elementen

- Poel en klein historisch water [L01.01](#) voor pingoruïnes en petgaten.
- Struweelhaag [L01.06](#) of struweelrand [L01.10](#) voor veldstruweel.
- Knotbomen [L01.08](#).
- Hoogstamboomgaard [L01.09](#).
- Hakhoutbosje [L01.11](#)
- Bomenrij en solitaire boom [L01.13](#) of bij landgoederen en kerken het pakket 'Lanen' [L01.07](#)

4.8. Centrale Woldgebied en Duurswold

Het Centrale Woldgebied en Duurswold liggen in het hart van de provincie. Aan de noordwest kant van dit gebied grenst het noordelijk kustgebied en aan de oostkant het Oldambt.

In het zuiden vormt de Rijksweg A7 de grens. Het Centrale Woldgebied en Duurswold wordt gekenmerkt door een voormalig veenlandschap waarvan de opstreckende verkaveling nog op kenmerkend is.

In het Centrale Woldgebied liggen dorpen als Bedum en Ten Boer en verder buurschappen zoals Sint-Annen en Thesinge. In Duurswold liggen dorpen als Harkstede en Slochteren en verder enkele buurschappen zoals Blokum en Tjuchem. Het westen van Duurswold kent een landschappelijke openheid van een laagveenlandschap, die in het zuiden wordt onderbroken door een lang snoer van dorpen dat zich van Harkstede in het westen tot aan Siddeburen in het oosten uitstrekt.

De kenmerkende landschapskwaliteiten bestaan uit de openheid van het veenlandschap met daarin de bebouwingslinten van het wegdorpenlandschap. In het Centrale Woldgebied zijn de bewoningslinten ontstaan op de natuurlijke hoogten van kleine kwelderwallen. In Duurswold liggen de linten op glaciale verhogingen van zandruggen. Het behoud van het kenmerkende contrast tussen de kenmerkende openheid van het veenlandschap en de markante dorpsilhouetten met kerken en molens is van belang. Er zijn geen bijbehorende elementen te benoemen, behalve de meer algemene beheertypen.

Eerst wordt het belang van een goed beheer beschreven voor de hoofdelementen van het Centrale Woldgebied en Duurswold.

4.8.1. Openheid

In het Centrale Woldgebied bestaat uit een open hoogveenlandschap waarvan de opstreckende verkaveling nog kenmerkend is. De Wolddijk vormt een contrastrijke overgang tussen het Centrale Woldgebied en het westelijk daarvan gelegen Wierdenland. In het beloop van de dijk is halverwege door een slinger in de weg een voormalige kolk te herkennen.

In Duurswold wordt een grootschalige functieverandering van landbouw naar natuur tot stand gebracht door de inrichting van Dannemeer, een gebied van circa 600 hectare tussen het Slochterdiep en het Schildmeer. In het Dannemeer wordt landbouwgrond omgevormd tot een 'veenmoeras': een mozaïek van open water, riet- en zeggenmoeras, ruigten, broekbos en kruidenrijke graslanden. Dit maakt het gebied zeer geschikt voor onder andere water- en moerasvogels zoals de lepelaar en de roerdomp. Het Dannemeer is een belangrijkste schakel in de Ecologische Hoofdstructuur (EHS), dat als geheel weer een schakel vormt tussen het 'Wierdenland, Waddenkust en Oldambt' en de Drentse natuurgebieden.

4.8.2. Wegdorpen en markante dorpsilhouetten

Juist in open landschappen zijn de aanwezige beplantingen van bijzondere betekenis. Zij maken het verschil tussen een 'weids' landschap en een 'kaal' landschap. Wegbeplantingen zorgen voor contrast tussen beslotenheid en openheid. Naast de hoofdwegen gaat het om aan de weg verknoopte lanen en erven. Vooral voor Duurswold geldt dat vanuit de intimiteit van de beplanting men uit ziet over het open land.

De bomen langs de erven, lanen en wegen bieden het zicht op de openheid, een voorgrond, en geven het perspectief daarmee diepte. Hier staat het behoud van de groene linten met slingeruinen op de hogere zandruggen voorop.

4.8.3. Bijbehorende elementen

Naast het beheer van de hierboven beschreven hoofdelementen is het beheer van de volgende algemene beheertypen in het Centrale Woldgebied en Duurswold van belang.

a. struweel

Langs waterlopen en landwegen in het Centrale Woldgebied en Duurswold kan spontane begroeiing ontstaan die een kenmerkend beeld geeft van het landschap. Vaak accentueren ze de verkavelingsstructuur. Dergelijke begroeiing, veelal meidoorns, is van belang als leefgebied en migratieroute. Daarnaast bieden heggen schuilmogelijkheden voor de fauna in het cultuurlandschap.

b. knotbomen

Vergroeid met de wegdorpen van het Centrale Woldgebied en de groene linten van Duurswold zijn de knotbomen. Knotbomen zijn te vinden bij borgterreinen en kerkterreinen en -hoven.

c. hoogstamboomgaard

In het Centrale Woldgebied en Duurswold komen hoogstamboomgaarden voor, vooral als onderdeel van het boerenerf. Ook bij borgen en buitenplaatsen waren vaak (grootschalige) boomgaarden te vinden.

d. sloten

In het Centrale Woldgebied en Duurswold zijn in het verleden veel sloten gegraven om het gebied geschikt te maken voor de landbouw. Deze sloten staan haaks op de bebouwingslinten en verdwijnen in Duurswold uit het landschap omdat het gebied wordt omgevormd tot natuur. Landschappelijk geeft een goed beheer van sloten met smalle rietstroken die grenzen aan agrarisch gebruikte percelen, de kenmerkende verkaveling van een gebied weer.

e. bomen en lanen

In Duurswold ligt een lang snoer van dorpen dat zich van Harkstede in het westen tot aan Siddeburen. De meeste dorpen hebben schitterende lanen die niet worden onderbroken door de kernen, maar letterlijk door de kernen voeren. Deze lanen zijn als continue lijnen, in ruimte en tijd, essentieel voor het landschap van Duurswold.

4.8.4. Mogelijke beheertypen

Bijbehorende elementen

- Struweelhaag [L01.06](#) of struweelrand [L01.10](#) voor veldstruweel.
- Knotbomen [L01.08](#).
- Hoogstamboomgaard [L01.09](#).
- Rietzoom en klein rietperceel' [L01.14](#) voor sloten.
- Bomenrij en solitaire boom [L01.13](#) of bij landgoederen en kerken het pakket 'Lanen' [L01.07](#)

4.9. Proces

Op 6 februari 2014 is dit hoofdstuk met Agrarische Natuurverenigingen en Terrein Beherende Organisaties (TBO's) besproken. Duidelijk werd dat het landschap zich niet beperkt tot begrensde gebieden op de Visiekaart omdat de ontwikkeling van het landschap zich ook niet aan grenzen houdt.

Het is aan de collectieven om bij het opstellen van hun gebiedsplannen in overleg met waterschappen en TBO's de juiste beheertypen te selecteren. De provincie geeft in het Natuurbeheerplan de doelen en kaders aan. De gebiedsplannen zullen hieraan worden getoetst. Dit hoofdstuk landschap geeft richting aan de keuzes voor de beheertypen per deelgebied.

5. Weidevogels

5.1. Inleiding

In het beleid voor weidevogels, bouwen we ook na 2016 voort op het ingezette beleid in de notitie Meer doen in Minder gebieden, MDiMG (2008). In deze notitie werd gekozen voor concentratie van beheer in gebieden met gunstige abiotische omstandigheden (open landschap, hoog waterpeil), draagvlak onder boeren en een levensvatbare populatie weidevogels met de Grutto als doelsoort. Sindsdien heeft landelijk beleid de juistheid van deze aanpak bevestigd (Op naar weidevogelkerngebieden Alterra 2012, Onbeperkt Houdbaar, Rli 2013).

Hoofdpunten uit Meer Doen in Minder Gebieden (actieprogramma weide- en akkervogels 2008)

In de Visie Agrarisch Natuur- en Landschapsbeheer 2016 bouwen wij voort op de uitgangspunten die voor weide- en akkervogels zijn beschreven in het Groninger actieprogramma Meer Doen in Minder Gebieden uit 2008 (MDiMG).

Kernpunten uit dit actieprogramma zijn:

- Beschermingsmaatregelen bundelen in die gebieden, die nog goede kansen bieden voor weide- en akkervogels
- Voor weidevogels moet het abiotische systeem goed functioneren: waterhuishouding, bodemkwaliteit, openheid en een kruidenrijke grasmat. Wat betreft beheer: een groot aandeel ongemaaid hooiland moet nog begin juni aanwezig zijn
- Zeer goede weidevogelgebieden hebben een dichtheid van Grutto 's van > 10 paar / 100 ha; goede 5 tot 10 paar / 100 ha
- Voor akkervogels is vanuit de abiotiek belangrijk: open landschap, zomergraan, winterstoppels, structuurrijke vegetaties in brede akkerranden en winterveldjes Zeer goede akkervogelgebieden hebben een dichtheid van . 10 paar veldleeuwerik / 100 ha; goede 5 tot 10 paar / 100 ha
- Zeer goede akkervogelgebieden hebben een dichtheid van veldleeuweriken van > 10 paar / 100 ha, goede akkervogelgebieden een veldleeuwerikdichtheid van 5 tot 10 paar / 100 ha.

Kader 5.1 hoofdpunten uit MDiMG

Het onderdeel Weidevogels hebben wij in overleg opgezet met organisaties die betrokken zijn op weidevogelbeheer in Groningen. Op 28 november 2013 hebben wij een bijeenkomst over het weidevogelbeheer gehad, vervolgens op 15 januari 2014 een bijeenkomst om de kerngebieden te begrenzen. De figuren 5.1 t/m 5.6 zijn gebaseerd op gegevens uit het provinciale Biologisch Meetnet, figuur 5.7 op SNL gegevens.

In dit hoofdstuk beschrijven wij eerst de voornaamste ontwikkelingen in de weidevogelstand in Groningen sinds 2008, gevolgd door conclusies. Vervolgens staan we stil bij een kwaliteitsanalyse van de huidige kerngebieden in Groningen. Daarna komen we tot een kaart met de kerngebieden voor weidevogels na 2016.

We houden ook de inzet van beheermaatregelen tegen het licht: wat kan binnen de kerngebieden aan beheerpakketten worden ingezet.

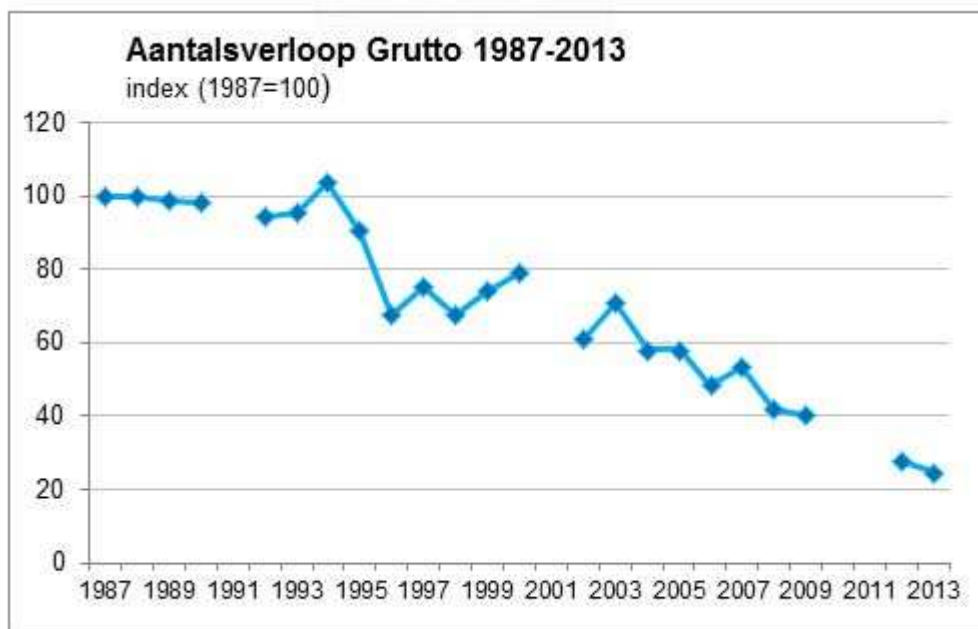
5.2. Ontwikkelingen sinds 2008

Wij onderscheiden als de voornaamste trends in weidevogels in Groningen na 2008 (zie ook Toestand van de Natuur 2011):

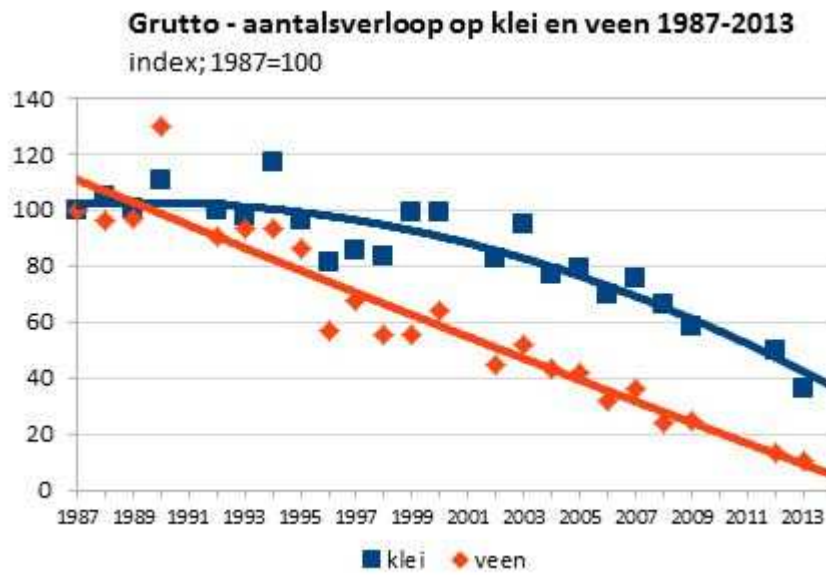
De Gruttostand in de provincie blijft dalen ondanks de beheerinzet van de afgelopen jaren (figuur 5.1). In het veengebied is de achteruitgang groter dan op de klei (fig. 5.2). Tussen de verschillende typen gebieden (gangbare landbouw, agrarisch beheerde gebieden en reservaten) is geen verschil waarneembaar: overal daalt de stand (NB: de absolute aantallen in het gebied met gangbare landbouw zijn veel lager dan die in agrarisch beheerde en reservaten), zie figuur 5.3. Ook in de reservaten is de trend nog steeds negatief. Wel is het soortenspectrum van de groep weidevogels in reservaten hoger dan in landbouwgebieden (figuur 5.6): veel reservaten zijn als groene kernen te herkennen (Hoeksmeer, Onnerpolder, Koningslaagte, Westerhorn). De Gruttostand in de Winsumermeeden toont de laatste jaren herstel (figuur 5.4)!

In figuur 5.5 is de kwaliteit van de kerngebieden uit MDiMG samengevat, naar omvang geschikt gebied en de dichtheid aan Grutto 's.

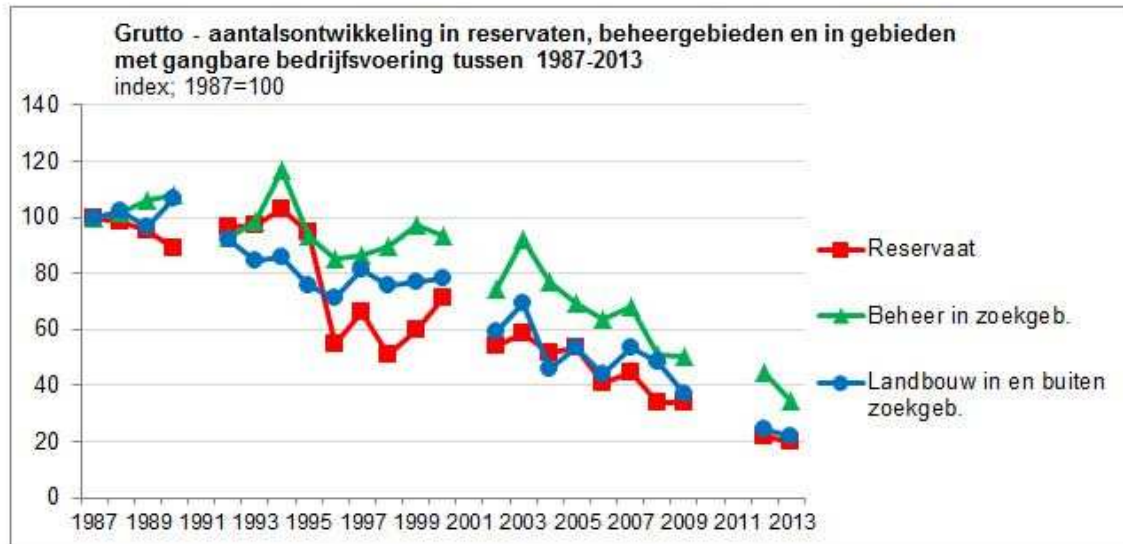
Agrarisch natuurbeheer is vooral waardevol voor weidevogels, wanneer "zwaar beheer" wordt toegepast: beheer met uitstel van maaidatum. In fig. 5.7 is te zien dat binnen de kerngebieden van Groningen, het aandeel zwaar beheer in de laatste jaren is toegenomen!



Figuur 5.1 Achteruitgang van de Grutto op provinciale schaal nog niet gekeerd (trend Grutto sinds 1987)

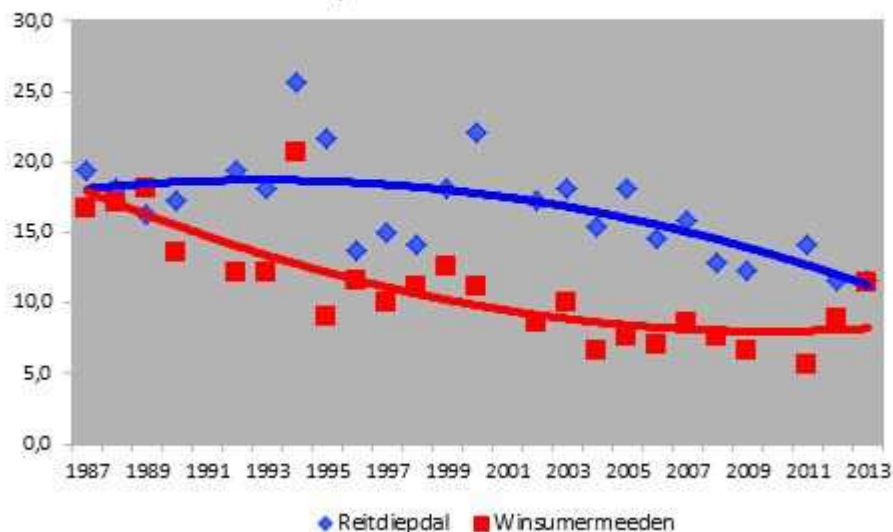


Figuur 5.2 Grutto 's in veengebieden harder achteruit dan op klei



Figuur 5.3 Reservaten doen het ook nog niet goed

**Grutto - trends in Reitdiepdal en Winsumermeeden
1987-2013**
aantal territoria per 100 ha



Figuur 5.4 Gebiedgewijze trends; Winsumermeeden als hoopgevende uitzondering

Op basis van deze constatering hebben wij het volgende overzicht van uiteenlopende kwaliteitskenmerken van de kerngebieden uit MDiMG gemaakt.

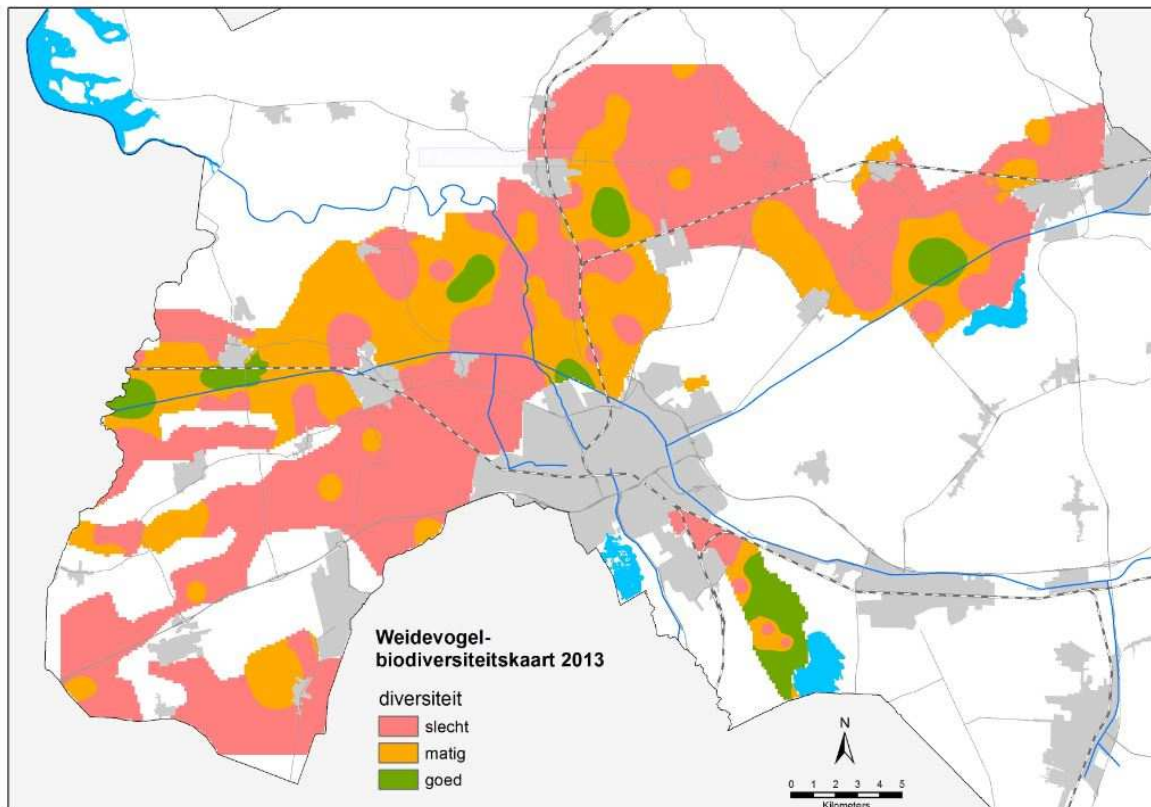
	gem dichtheid/100ha			
opp potentieel gruttoland (ha.)	>170	>10	5-10	<=5
	50-170	Zuidlaardermeer* Oude Ae Medenertilsterpolder-Fransum	Humsterland Heksum* Tinallinge Kale weg*	Matsloot* Stitswerderwoldpolder
	<50	Paddepoel* Hilmahuistermolenpolder Westerhornerpolder	Hoeksmeer*	Fraamklap Leekstermeer* Ten Boer-Bedum Lage land Polder Ons Behoud Reitdiep Noord Drie polders*
	niet op kaart	Kardinge	Jonkersvaart De Haar	Dwarsdiep* De Jouwer Appingedam Oostwold Zuidhorn Polder de Lagemeeden Sebaldebuurstermolenpolder Grootegastermolenpolder*
	* is grotendeels EHS natuur			
				geen data Crangeweer

Figuur 5.5 Kwaliteit kerngebieden 2012

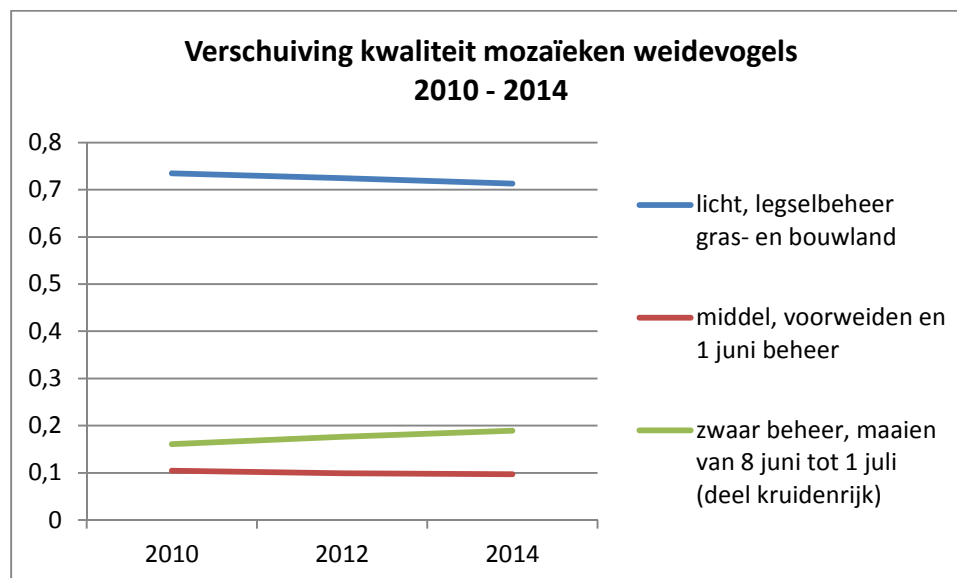
We maken hierin onderscheid tussen de weidevogelpopulatie, abiotische kenmerken en dichtheden grutto's 2012. Op grond van deze kenmerken hebben wij een uitwerkingsrichting per deelgebied aangegeven.

Een andere maat voor kwaliteit voor weidevogelgebieden is de compleetheit van de weidevogelgemeenschap (hoeveel soorten kenmerkende weidevogels en in welke aantallen in een gebied voorkomen).

Figuur 5.6 geeft hiervan een overzicht.



Figuur 5.6 Weidevogelbiodiversiteitskaart



Figuur 5.7 Het aandeel zwaar beheer is de afgelopen jaren gestegen (de eenheid y-as is percentage van beheer)

Als uitgangspunt voor het herbegrenzen van de kerngebieden hebben we genomen, dat een kerngebied bestaat uit een reservaat als kern-kern, met daar omheen een schil van agrarisch natuurbeheer. Slechts in enkele gevallen (Winsumermeeden, Appingedam) maken we hierop een uitzondering.

Na overleg met terreinbeherende organisaties en agrarische natuurverenigingen, hebben wij een nieuwe kaart gemaakt met kerngebieden voor weidevogels na 2016, zie Visiekaart.

Wij zijn ons ervan bewust dan ondanks het belang van concentratie van zwaar beheer bij levensvatbare populaties, er ook enige ruimte moet zijn voor maatwerk en inspelen op onvoorziene ontwikkelingen. Daarom willen wij het beschikbare budget inzetten volgens een 90 : 10 verdeling, waarbij 90% van het budget besteed dient te worden aan beheer binnen de kerngebieden en 10% naar eigen inzicht van het collectief kan worden ingezet, zo nodig buiten de kerngebieden.

5.3. Beheermaatregelen

De in te zetten beheermaatregelen dienen te bestaan uit uitstel van maaidatum, bevorderen van een hoog waterpeil en het stimuleren van een kruidenrijke grasmatten. In de afgelopen jaren is gebleken dat legselbeheer geen meerwaarde heeft voor weidevogels. Daarom maken wij het niet mogelijk om deze pakketten af te sluiten.

De agrarische collectieven zijn verantwoordelijk voor het samenstellen van een optimaal beheerplan, dat jaarlijks met kennisorganisatie en de provincie zal worden doorgenomen.

5.4. Schrappen beheergebieden

Bij het schrappen van kerngebieden die geen weidevogels meer bevatten, laten wij ook het beheergebied als afzonderlijke beleids categorie vallen. Ten opzichte van het collectieve weidevogelbeheer zien wij geen meerwaarde meer in het hanteren van het begrip "beheergebied". Het bleek in de afgelopen jaren dat er bij deelnemers in beheergebieden de verwachting leefde dat een beheerovereenkomst sowieso verlengd zou kunnen worden op grond van de ligging in een beheergebied. In andere delen van het weidevogelkerngebied werd echter verlenging van een overeenkomst beoordeeld op de kwaliteit (zitten er voldoende weidevogels of niet). Het vervallen van de status als beheergebied maakt de beoordeling van continueren van beheerovereenkomsten in het hele kerngebied gelijkwaardig.

De vervallen beheergebieden verliezen hiermee ook hun planologische status.

5.5. Reservaatsbeheer: een tandje extra gewenst

Zoals blijkt uit figuur 5.3 gaan Grutto 's binnen veel reservaatsgebieden even hard achteruit als in het agrarische gebied. Toch willen wij vasthouden aan het uitgangspunt, dat kerngebieden voor weidevogels(in principe) bestaan uit een reservaat als centrum, met daar omheen een schil van agrarisch gebied met weidevogelbeheer. Als overweging hebben wij hiervoor, dat reservaten de beste garantie bieden voor continuïteit van beheer (de basis van agrarisch natuurbeheer is vrijwilligheid van deelname).

In de komende jaren zal het beheer in veel reservaatsgebieden nog moeten verbeteren, om de achteruitgaande trend te veranderen in populatiegroei. Er is de afgelopen jaren veel werk gestopt in de inrichting van weidevogelreservaten (bijvoorbeeld: Reitdiepdal, Hoeksmeer, Onnerpolder). We zien de voornaamste verbetermogelijkheid liggen in de organisatie en de kwaliteit van het beheer. Nauwe samenwerking en afstemming tussen terreinbeheerder en agrarisch collectief blijft een belangrijk aandachtspunt.

5.6. Europese verantwoordelijkheid en weidevogels

In hoofdstuk 2 werd beschreven dat we in Groningen soorten hebben met een Europese verantwoordelijkheid. De volgende soorten ondersteunen het weidevogelbeheer: Kievit, scholekster, meerkoet, tureluur, veldleeuwerik, graspieper, boerenzwaluw en goudplevier.

De doelsoort die we sinds 2008 hanteren voor het Groninger weidevogelbeheer, is de Grutto. Die staat niet op de lijst van soorten met Europese verantwoordelijkheid. Toch kiezen wij voor het handhaven van de Grutto als doelsoort voor het Groninger weidevogelbeheer om de volgende redenen:

- De Grutto staat in tussen minder kritische en kritische weidevogels (enerzijds Kievit en scholekster, anderzijds de tureluur en watersnip)
- We zorgen voor continuïteit van het type beheer

- De Grutto is een attractieve aansprekende weidevogel

5.7. Proces

Het onderdeel Weidevogels hebben wij in samenspraak met de betrokken organisaties in Groningen opgesteld. Sleutelgebeurtenis hierin was de bijeenkomst op 28 november 2013, waar we de actualisatie van het weidevogelbeleid hebben besproken met vertegenwoordigers van de Groninger ANV 's, terreinbeherende organisaties en weidevogelbeschermers. Aansluitend zijn er enkele momenten geweest waarop overleg is gevoerd over de begrenzing van de kerngebieden voor weidevogels.

6. Akkervogels

Ook voor akkervogels willen wij in grote lijnen het beleid van Meer Doen in Minder gebieden (2008) voortzetten. Voor akkervogels geldt in sterkere mate dan voor weidevogels, dat de inzichten over het optimale beheer nog volop in ontwikkeling zijn. Om profijt te hebben van de meest actuele inzichten, hebben wij advies gevraagd aan de drie partijen die in Groningen bij akkervogelbeheer betrokken zijn: Landschapsbeheer Groningen, Werkgroep Grauwe Kiekendief en Boerenatuur. Op 11 maart 2014 hebben de partijen hun advies aangeboden. Dit hoofdstuk baseert zich op dat advies.

6.1. Ontwikkelingen sinds 2008

De stand van veel akkervogels is sinds 2008 verder achteruitgegaan. Een uitzondering hierop is de Grauwe kiekendief, waarvan de stand is toegenomen. De andere doelsoort uit 2008, de veldleeuwerik, toont echter nog steeds een grote achteruitgang.

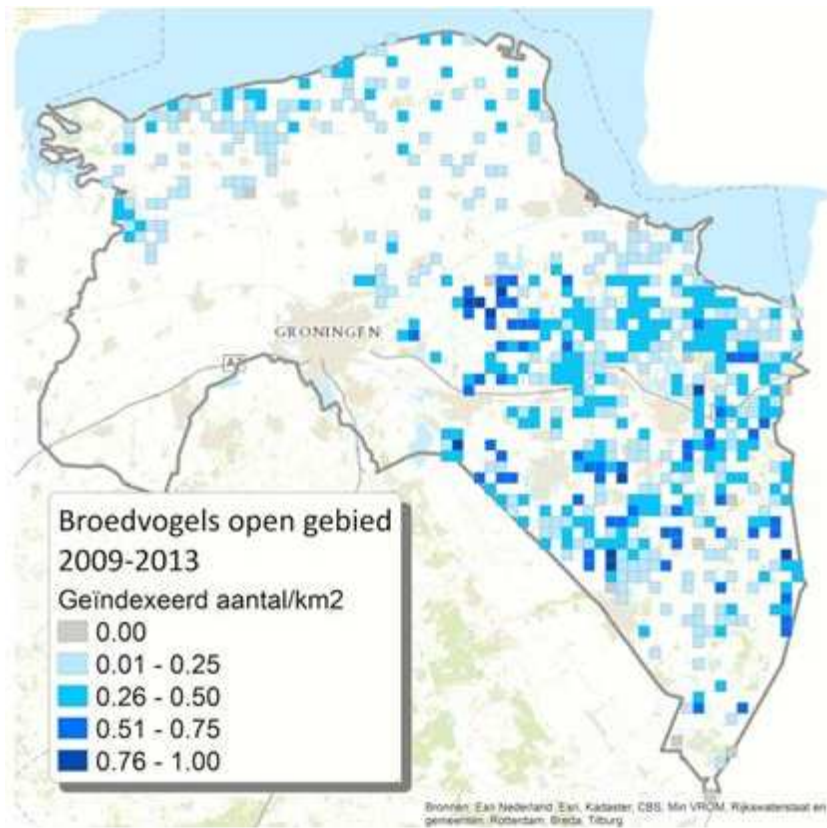
In het advies Akkervogelbeheer (verder: "het advies") wordt aanbevolen om door te gaan met het kerngebiedenbeleid uit MDiMG, met een actualisering van de begrenzing van de kerngebieden. Verder doet het advies aanbevelingen over de doelsoorten, het te voeren beheer, het zaaimengsel en de plaatsing van randen en veldjes in het omringende landschap. Wij rekenen erop dat met inzet van dit beheer, de akkervogels in der toekomst zo goed mogelijk beschermd worden.

6.2. Doelsoorten

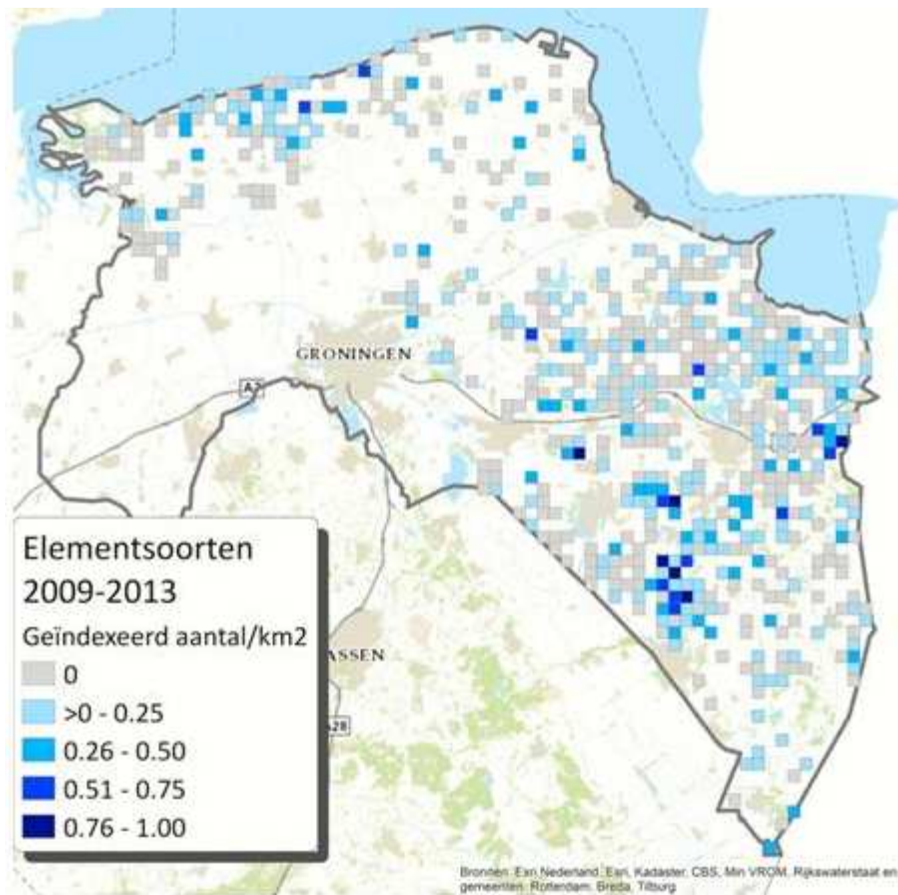
De doelsoorten Grauwe kiekendief en veldleeuwerik zijn beide liefhebber van open landschappen. Er zijn ook akkervogels die van meer besloten landschappen houden. Om aan dat type akkervogels tegemoet te komen, wordt het aantal doelsoorten uitgebreid met de patrijs. De begrenzing van de kerngebieden 2016 houdt ook rekening met meer besloten akkerbouw-landschappen.

6.3. Kerngebieden

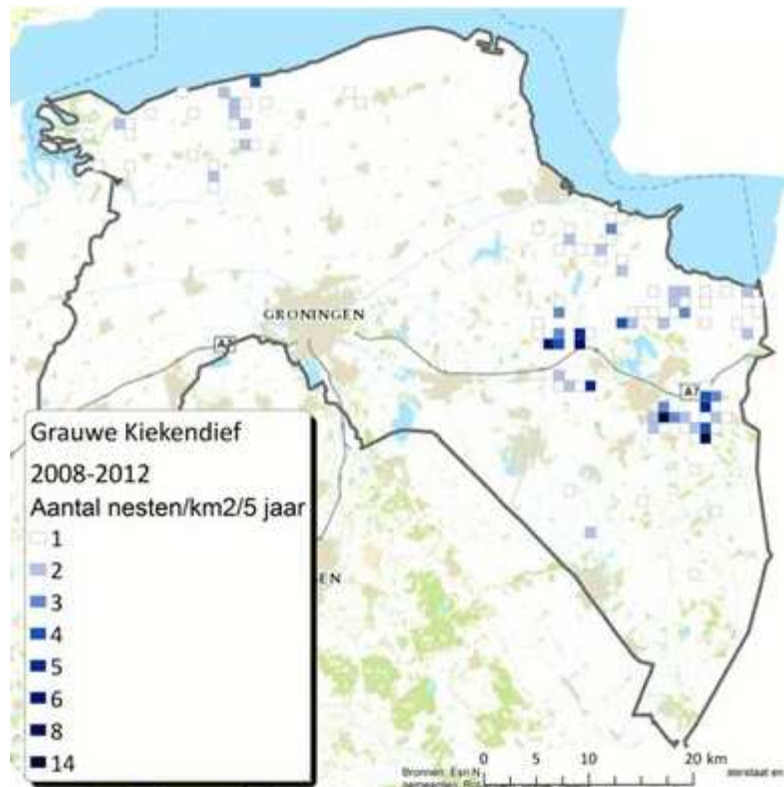
In het advies wordt een methode aangereikt om kerngebieden te begrenzen. Deze komt in het kort neer op het volgende: als basis worden verspreidingskaarten genomen die gebaseerd zijn op het Meetnet Agrarische Soorten (MAS). Van zowel drie openheids-soorten (veldleeuwerik, gele kwikstaart, graspieper en wulp) als vier soorten van besloten landschap (paapje, kneu en patrijs) zijn gecombineerde dichtheidskaarten gemaakt, zie de figuren 6.1 en 6.2. Tevens hebben we de verspreiding van de grauwe kiekendief als uitgangspunt genomen. Zie figuur 6.3. Vervolgens zijn deze over elkaar heen en over de bestaande kerngebieden geprojecteerd, het resultaat ziet u in Visiekaart. Duidelijk is dat de kerngebieden uit 2008 fors op de schop gaan: in kerngebieden in Noord Groningen en ten Oosten van de Stad zijn weinig tot geen akkervogels meer aanwezig; het zwaartepunt ligt in Oost Groningen.



Figuur 6.1 Verspreiding akkersoorten open landschap



Figuur 6.2 Verspreiding akkersoorten van struweel



Figuur 6.3 Verspreiding broedende grauwe kiekendief

Wij voegen hier de volgende overweging aan toe. Zoals aangegeven in hoofdstuk 2, hebben wij ook Europese verantwoordelijkheid voor een aantal vogelsoorten. Een groot aantal van deze soorten ondersteunt het akkervogelbeheer (namelijk de grauwe kiekendief, blauwe kiekendief, (velduil), paapje, goudplevier, kleine zwaan, wilde zwaan, gele kwikstaart, graspieper, grauwe gors, ringmus, veldleeuwerik, ruigpootbuizerd en geelgors). Een aantal van deze EU soorten komt 's zomers en/of 's winters in een strook langs de noordelijke zeedijk voor: de blauwe kiekendief, goudplevier, kleine zwaan, graspieper, veldleeuwerik en ruigpootbuizerd. Om deze Europese verantwoordelijkheid voor deze soorten invulling te geven, willen wij een kerngebied langs de noordkust begrenzen. Ook omdat in dit gebied nog kleine populaties van Grauwe kiekendief en veldleeuwerik te vinden zijn.

Een laatste criterium voor het begrenzen van kerngebieden is, dat het aandeel intensief beheerd grasland beperkt moet zijn. Grasland fungeert als ecologische val voor sommige akkervogels (zoals de veldleeuwerik: het lijkt aantrekkelijk als broedplaats, maar de jongen worden uitgemaaid waardoor de reproductie nul blijft. Vergrassing (opkomst van melkveehouderij) is vooral aan de orde in Oost Groningen. Daarover volgt aan het eind van dit hoofdstuk een dilemma: Oost Groningen begrenzen als één aaneengesloten kerngebied, of hierbinnen specifieke kernen aanduiden? De kerngebieden die wij begrenzen voor 2016 en daarna, ziet u op de Visiekaart.

Van het beheerbudget voor akkervogels dient 90 % binnen de kerngebieden te worden besteed; 10% kan naar eigen inzicht (maar wel onderbouwd) van het collectief worden ingezet, desgewenst buiten de kerngebieden. **(de precieze tekst laten afhangen van de GLB invulling door EZ wat betreft aansturing pijler 1 vanuit pijler 2))**

6.4. Beheermaatregelen

Het aantal beheerpakketten voor akkervogels is (ten opzichte van weidevogels) beperkt van aantal: akkerranden en winterveldjes. Wat maai-beheer betreft stellen wij dat er tijdens de broedperiode (tussen 1 mei en 15 juli) niet gemaaid mag worden, om het vernielen van nesten te voorkómen. Daarnaast mogen beheermaatregelen niet grenzen aan grasland.

6.5. Europese verantwoordelijkheid en akkervogels

Zoals we hierboven aangeven, willen wij een aantal van deze EU soorten beschermen door het instellen van een kerngebied langs de noordkust. Wij menen dat de EU soorten via de overige inzet van het akkervogelbeheer voldoende bediend worden, zeker wanneer de vergroening van het GLB landbouwbeleid ten gunste van akkervogels kan worden bijgestuurd.

6.6. Vergroening GLB en akkervogelbeheer

Vanuit het GLB dient elke akkerbouwer 5% van zijn bedrijfsoppervlak een ecologische invulling te geven (de EFA 's). Zonder aansturing van deze ecologische elementen, zouden die willekeurig verspreid neerdalen in het akkergebied, op plekken waar ze zo min mogelijk overlast geven voor de agrarische productie.

Uitgangspunt van het akkervogelbeheer is, dat concentratie van beheer leidt tot beter ecologische resultaten. Na overleg tussen organisaties en provincies, is het Ministerie van EZ tot de volgende invulling gekomen (*aanvullen wanneer hierover duidelijkheid is*).

6.7. Concentratie van beheer in Oost Groningen: via kerngebieden of anders?

In het advies over het akkervogelbeheer (BoNa, WGK en SLG 2014) wordt benadrukt dat concentratie van beheermaatregelen wenselijk blijft. Wij signaleren momenteel een aantal ontwikkelingen die het onduidelijk maken of kleine afgegrensd kerngebieden het beste middel zijn om deze concentratie te bereiken, of dat grotere kernen in combinatie met toetscriteria een betere optie zijn. Hieronder lichten we het dilemma toe, dat geldt alleen voor Oost Groningen.

Achtergronden in dit dilemma zijn: vergrassing, GLB-Pijler 1 en de diffuse verspreiding van struweelsoorten. In Oost Groningen is melkveehouderij in opkomst; deze tak verdringt in veel gebieden de akkerbouw.



Figuur 6.4 Opkomst melkveehouderij

Akkervogels gaan achteruit in gebieden met een te hoog percentage grasland. De nieuwgevestigde melkveehouderijen komen voor in heel Oost-Groningen; er is geen duidelijke concentratie te onderscheiden. Bovendien is door de jaren heen de begrenzing tussen gras- en akkerland niet constant; er vindt onderling uitwisseling plaats. Het is dus niet eenvoudig om gebieden met melkveehouderij buiten akkervogelkerngebieden te zetten.

De vergroening van het GLB vindt heeft als basisuitwerking de EFA 's (zie hierboven), die op elk akkerbouwbedrijf moeten worden toegepast. Dit deel van de EFA's zal diffuus door het hele (Oost Groninger) akkergebied neerdalen. Wanneer combinatie van pijler 1 met pijler 2 (het collectief neerleggen van EFA 's en belonen van beheer dat ecologisch adequaat) mogelijk wordt, dan heeft een geclusterde inzet van pijler 2 de voorkeur.

Tenslotte hebben struweelsoorten (zoals de geelgors, kneu en patrijs) in Oost GRoningen een diffuse verspreiding (met dichtheden variërend per soort): deze dichtheden geven niet veel aanknopingspunten voor het begrenzen van kerngebieden.

Om in de praktijk tot concentratie van beheer te komen, zien wij twee opties: of het begrenzen van kerngebieden, of het formuleren van criteria waaraan de plaatsing van beheerpakketten moet voldoen. Te denken valt bijvoorbeeld aan een voorwaarde, dat beheerpakketten niet toegepast mogen worden op (akker) percelen die aan een kant grenst aan grasland. Op deze manier kan worden bereikt, dat beheeractiviteiten zich gaan concentreren in gebieden met aaneengesloten akkerland.

6.8. Proces

In Groningen zijn drie organisaties bezig met de uitvoering van het Leefgebiedenproject akkervogels: Boerennatuur, Werkgroep Grauwe Kiekendief en Landschapsbeheer Groningen. Dit project zal eind 2014 de resultaten opleveren. In 2013 heeft de provincie deze organisaties gevraagd om zoveel mogelijk resultaten van dit project vervroegd bruikbaar te maken voor de Visie ANLB 2016, om te kunnen profiteren van de inzichten die dit project oplevert. De inzet van BoNa, WGK en SLG heeft geresulteerd in twee documenten: Analyse effectiviteit akkervogelbeheer Groningen (Wiersema et al 2013) en het Advies Waarheen met de akkervogels in Groningen? (BoNa, WGK en SLG 2014). Deze documenten vormen de basis van het onderdeel Akkervogels van de Visie ANLB 2016.

7. Water in het landelijke gebied

Het platteland van Groningen wordt doorsneden door waterlopen in allerlei soorten en maten. Ze zijn een belangrijk onderdeel in het Landschap en hebben grote waarde voor de natuur, zowel in de oever als onder water. De gebiedscollectieven kunnen een grote rol gaan spelen in de uitvoering van beleidsopgaven van waterschappen. Hoewel de uitvoering hiervan nog in een pril stadium verkeert, besteden we aandacht aan de inbreng vanuit de waterkant voor agrarisch natuurbeheer.

7.1. Beleidsopgaven waterschappen

De waterschappen hebben onder anderen als opgave om te zorgen voor een goede waterkwaliteit (voor de Europese Kaderrichtlijn Water) en voor voldoende waterberging (Waterbeheer 21e eeuw, WB21). Uitwerking van deze opgaven via agrarisch natuurbeheer kan via Groen Blauwe Diensten. Er zijn verschillende manieren mogelijk, bijvoorbeeld: akkerranden gaan uitspoeling van mest en bestrijdingsmiddelen tegen, waterberging via peilverhoging op natte plekken kan samengaan met braaklegging, natuurvriendelijke oevers kunnen gelegd worden langs randen van akkers en weilanden waarbij het beheer kan uitgevoerd worden door agrariërs.

Waterschappen Fryslan en Noorderzijlvest zijn al gevorderd in samenwerking met agrariërs (via een beleidskader met uitvoeringsprogramma), Hunze & Aas is nog met de voorbereiding bezig.

7.2. Raakvlakken met landschap, akkervogels en weidevogels

Rietkragen in natuurlijke oevers kunnen oude structuren in het landschap herkenbaar maken: denk aan maren op het Hogeland of wijken in het veenkoloniaal gebied. Ook plas-dras in laagten, of braaklegging in depressies in akkergebieden, kunnen het landschappelijke verhaal vertellen. Wanneer extensief beheerde akkerranden in kerngebieden voor akkervogels worden neergelegd, dragen zij ook bij aan bescherming van akkervogels. Natuurvriendelijke oevers kunnen ook die waarde hebben voor dat deel van de akkervogels, die in struwelen broedt (zoals grasmus en blauwborst).

Weidevogels worden geholpen door het opzetten van het waterpeil: als natuurvriendelijke oevers samengaan met plas-dras is dat voor weidevogels gunstig. Verruigde oevers zijn echter ongunstig voor weidevogels (vanwege een grotere kans op predatie).

7.3. EU soorten en water

In de Groninger lijst van EU doelsoorten (zie kader 2.1), staan een aantal soorten die afhankelijk zijn van het waterbeheer: heikikker, poelkikker, groene glazenmaker, vleermuizen, kamsalamander, bever

Voor deze soorten geldt voor een deel dat zij kunnen profiteren van een grotere lengte natuurvriendelijke oevers (kikkers, vleermuizen). Een ander deel heeft specifieke eigenschappen en stelt kritische eisen aan zijn leefomgeving (bijvoorbeeld de groene glazenmaker, die krabbenscheer nodig heeft). Een punt ter nadere uitwerking is in hoeverre specifiek e maatregelen voor deze soort nodig zijn.

Een ander aandachtspunt is de bever. Als deze soort toeneemt en in grotere getale het agrarisch gebied gaat bevolken, kan effect optreden aan andere functies in het buitengebied. Begeleiding van effecten van deze soort op zijn omgeving, kan plaatsvinden via het provinciale Faunabeheerplan.

7.4. Water in de synergiegebieden

Er zijn (zie de Visiekaart) drie gebieden waar water en andere functies elkaar kunnen versterken:

- Middag-Humsterland: kleinschalig reliëf, waterberging en weidevogels: plas-dras kan deze verschillende doelen dienen
- Fivelboezem: rietkragen langs natuurvriendelijke oevers: hiervan kunnen de waterkwaliteit, akker (struweel)- vogels en landschap profiteren
- Veenkoloniale wijken: oeverbegroeiing is positief voor de waterkwaliteit, landschappelijke herkenbaarheid en akker (struweel) vogels

Uitwerking van deze synergie laten wij over aan de gebiedscollectieven en waterschappen.

8. Overige Europese soorten

Wij hebben verantwoordelijkheid voor bescherming van een aantal Europese soorten (zie hoofdstuk 2). Een groot aantal hiervan wordt bediend via het beheer van weide- of akkervogels, maar er is een categorie die om andere maatregelen vraagt. Het gaat hierbij om de volgende soorten:

Ondersteuners van het waterbeheer: heikikker, poelkikker, groene glazenmakers, vleermuizen, bever, kamsalamander.

Restcategorie soorten: grauwe klauwier, kemphaan, kwartelkoning, watersnip, rotgans, slechtvalk, binnendijkse zilte graslanden, glanshaververbond, grote lijster, ransuil, frater, zilvermeeuw, oeverpieper, ijsgors.

In de uitwerking van het beleid voor deze soorten is samenwerking met waterschappen van belang, omdat waterschappen het beleid voor de Europese Kaderrichtlijn water (KRW) uitvoeren. Een voordeel is dat in bepaalde gevallen akkerranden en oeverbeheer elkaar kunnen aanvullen (ook om uitspoeling van meststoffen en bestrijdingsmiddelen) tegen te gaan. Afhankelijk van het precieze voorkomen van de genoemde soorten, is samenwerking met het waterschap wenselijk.

Voor de restcategorie is in hoofdstuk 6 aangegeven, dat begrenzing van een akkervogel kerngebied langs de Noordkust een groot aantal soorten uit deze categorie kan bedienen: de rotgans, slechtvalk, frater, zilvermeeuw, oeverpieper en ijsgors. Deze soorten worden vooral beschermd door voortzetting van het huidige kwelderbeheer, zoals aangegeven is in de beleidsnotitie over dit onderwerp.

9. Vervolgstappen

De grenzen van kerngebieden en inzet van beheermaatregelen zoals aangegeven in de voorgaande hoofdstukken, zullen worden vertaald in een natuurbeheerplan dat als feitelijk toetsingskader zal dienen voor de gebiedsaanvragen die de agrarische collectieven indienen. De doorvertaling zal plaatsvinden in overleg met betrokken partijen.

Voor de technische doorvertaling van deze visie zijn er drie sturingsinstrumenten:

- 1 - grenzen op de kaart: bepalen van kerngebieden
- 2 - aanduiden wat binnen de kerngebieden gedaan kan worden
- 3 - financiële verdeelsleutel: waarvoor wordt hoeveel budget ingezet

Ruimte voor experimenten

Het verbeteren van agrarisch natuurbeheer staat niet stil. Daarom is het wenselijk om een budget beschikbaar te hebben voor het ondersteunen van onderzoek en beheerproeven. De provincie subsidieert al het MAS (Meetnet Agrarisch Soorten), maar aanvullend hierop zijn praktijkexperimenten gewenst, zeker voor het akkervogelbeheer. De provincie spreekt de intentie uit om projectvoorstellen positief te beoordelen, als zij voor het beheer van akkervogels in Groningen toegevoegde waarde lijken te hebben.

Planning

vaststellen visie ANLB 2016 door GS: juni 2014;
vaststellen Natuurbeheerplan 2016 (door GS): december 2014.

Literatuurlijst

Wiersma P., H.J. Ottens, M.W. Kuiper, A.E. Schlaich, R.H.G. Klaassen, O. Vlaanderen, M. Postma & B.J. Koks 2014: **Analyse effectiviteit van het akkervogelbeheer in de provincie Groningen**. Werkgroep grauwe kiekendief, Scheemda

Terwan, P., A. Datema, J. de Milliano & B. Koks: **Waarheen met akkervogels in Groningen? Advies provinciaal akkervogelbeleid vanaf 2016** 2014 Boerennatuur, Landschapsbeheer Groningen, Werkgroep Grauwe Kiekendief

Teunissen W., Schotman A., Bruinzeel LO.W., ten Holt H., Oosterveld E., Sierdsema H., Wymenga E., Melman D.: **Op naar kerngebieden voor weidevogels in Nederland** 2012 Kenniskring Weidevogellandschap Wageningen

Raad voor Leefomgeving en Infrastructuur 2013 **Onbeperkt Houdbaar, naar een robuust natuurbeleid** 2013 Den Haag

Hoff, J. van 't: **Riet en rietvogels in kleislotten**, Wierde en Dijk, Wehe den Hoorn 2008

Hoff, J. van 't: **Riet en vogels in watergangen op het Groninger Hoogeland**, Noorderzijlvest & Wierde en Dijk, Groningen 2010

Provincie Groningen, **beleidsnotitie 'Landschap'**, (2014).