



provincie
groningen

UITVOERINGSPROGRAMMA LEEFBAARHEID 2024



2024

UITVOERINGSPROGRAMMA LEEFBAARHEID 2024

Inhoud

Voorwoord	5
Hoofdstuk 1 Waarom zetten we ons als provincie in voor leefbaarheid?	
Wat willen we realiseren?.....	7
Hoe scoort onze provincie volgens de Brede Welvaartsmonitor?.....	7
Het Sociaal Planbureau belicht zes uitdagingen die in het bijzonder opvallen in Groningen:	7
Drie pijlers	9
Hoofdstuk 2 Brede Welvaart	11
Ondersteuningsprogramma Brede Welvaart.....	12
Hoofdstuk 3 Sociaal Groningen	13
Bestaanszekerheid.....	14
(Digitale) laaggeletterdheid.....	15
Inclusie.....	16
Vrijwilligers.....	16
Vluchtelingen.....	16
Hoofdstuk 4 Gezond Groningen	17
Regiovisie Gezonde Groningers, Gezonde Zorg.....	18
Gezondheid en kerntaken provincie.....	18
Zorg & Voorzieningen (regeling).....	19
Ondersteuning Gezond Groningen.....	20
Positieve gezondheid.....	21
Sport en bewegen.....	22
Voeding.....	23
Hoofdstuk 5 Goed wonen in Groningen	24
Provinciale uitvoeringsagenda wonen 2022-2026.....	25
Masterplan Regiocentra.....	27
Ondersteunen gemeenten en woningcorporaties (o.a. flexpool).....	27
Hoofdstuk 6 Resultaten en monitoring	30
Brede Welvaart.....	30
Sociaal Groningen.....	30
Gezond Groningen.....	30
Goed wonen in Groningen.....	30
Monitoring.....	30
Hoofdstuk 7 Financiën	31
Hoofdstuk 8 Verantwoording	32
Bijlage 1: Subsidieregeling Zorg & Voorzieningen 2024	33
Bijlage 2: Subsidieregeling Projecten Gronings Provinciaal Bewegakkoord Provincie Groningen 2024	40
Bijlage 3: Subsidieregeling Vervoer en Ondersteuning Sporters met een beperking en Sporttalenten provincie Groningen 2024	44
Organisaties binnen het werkveld leefbaarheid die een structurele subsidie van de provincie Groningen ontvangen	51
Gesprekken in november 2023 over het uitvoeringsprogramma Leefbaarheid 2024	52

Voorwoord

In 2024 gaan wij zoals beloofd in ons hoofdlijnenakkoord *Veur Mekoar* een brede Leefbaarheidsvisie opstellen. Deze visie gaat in op trends en ontwikkelingen op het gebied van leefbaarheid in onze provincie, en welke inbreng wij als provincie t.a.v. leefbaarheid willen leveren. Want leefbaarheid maken wij niet alleen. Daarnaast spelen er grote programma's waartoe wij ons te verhouden hebben. Denk aan *Nij Begun (Toekomst van Groningen)*, de *Strategische Toekomst Agenda Groningen*, het *Nationaal Programma Groningen*, de regio-deals, het *Just Transition Fund*, etc. De uitdagingen op het gebied van leefbaarheid in onze provincie kunnen echter niet wachten tot vaststelling van de brede leefbaarheidsvisie. Om ook het komende jaar krachtig te kunnen blijven werken aan dit onderwerp is een Uitvoeringsprogramma Leefbaarheid voor het jaar 2024 opgesteld.

Het Uitvoeringsprogramma Leefbaarheid 2024 is een geactualiseerde versie van het huidige Uitvoeringsprogramma Leefbaarheid (2020-2023) en het kader sport- en beweegbeleid 2021-2023¹. Het huidige programma is gebaseerd op de uitkomsten van de Brede Welvaartsmonitor (2019)², de Evaluatie Krimpbeleid³ en het onderzoek naar kwetsbare groepen in het Groninger gezondheids-landschap⁴. De kaders van het huidige programma zijn op 18 december 2019 door Provinciale Staten vastgesteld. Uit de Brede Welvaartsindicator 2019 bleek dat de Groningse regio's slecht scoorden op: inkomen, arbeid en gezondheid. Daarom is ingezet op 3 programmalijnen: i) provincie brede aanpak op zorg en voorzieningen en op een sociale agenda, ii) krimpagenda 2020-2030 en iii) regionale arrangementen. In het nieuwe Uitvoeringsprogramma Leefbaarheid zetten we het goede voort én voegen we nieuwe elementen toe, zoals het Masterplan Regiocentra, positieve gezondheid, en voeding. Overigens wordt vanuit milieu, mobiliteit, erfgoed, cultuur, onderwijs en arbeidsmarkt ook hard gewerkt aan het verbeteren van de leefbaarheid in onze provincie.

Brede Welvaart vormt wederom ons kompas voor het komende jaar. Uit de *Brede Welvaart monitor 2022*⁵ blijkt dat de tevredenheid met de eigen woning en de ervaren gezondheid de grootste verklarende kracht hebben voor de tevredenheid van Groningers met hun leven. Ook tevredenheid met het sociale leven speelt een grote rol. Daarom richten wij onze inzet op de volgende drie pijlers: Sociaal Groningen, Gezond Groningen en Goed wonen in Groningen.

De eerste pijler *Sociaal Groningen* richt zich onder meer op bestaanszekerheid, en het versterken van sociaal kapitaal. In de tweede pijler **Gezond Groningen** staat het zorgen voor goede zorg nabij en preventie door middel van sporten, bewegen en goede voeding centraal. **Goed wonen in Groningen** vormt de derde pijler, dit bevat o.a. onze inzet op het masterplan regiocentra.

1 *Kader sport- en beweegbeleid 2021-2023*

2 https://www.uu.nl/sites/default/files/190620_bwi_def.pdf

3 STEC Groep (2019), *Evaluatie Krimpbeleid Provincie Groningen 2010-2020*.

4 Aletta Jacobs School of Public Health (2019), *kwetsbare groepen in het Groninger gezondheidslandschap*

5 *Brede Welvaart Groningen, monitor 2022*, Sociaal Planbureau Groningen (2023)

Leefbaarheid is geen wettelijke provinciale taak, maar we zijn wel medeverantwoordelijk voor de ervaren leefbaarheid. Dat is de reden dat we inmiddels al ruim 12 jaar samen met gemeenten, zorginstellingen, onderwijs- en kennisinstellingen, sportorganisaties, welzijnorganisaties, woningcorporaties, ervaringsdeskundigen én onze inwoners werken aan de leefbaarheidsuitdagingen in onze provincie. We doen het op zijn Gronings, dus samen. Zo kunnen we het verschil maken.

College van Gedeputeerde Staten.



Hoofdstuk 1

Waarom zetten we ons als provincie in voor leefbaarheid?

Het rapport *Elke regio telt*⁶⁾ laat zien dat er grote verschillen zijn t.a.v. leefbaarheid, binnen Nederland. Zo ook binnen in onze provincie. Als college willen wij ons inzetten om deze verschillen ongedaan te maken. Onze inzet is de Brede Welvaart voor onze inwoners te behouden en daar waar nodig te verbeteren. Wij willen investeren in Stad én Ommeland. Daarbij werken wij samen met gemeenten, woningcorporaties, zorg- en welzijnsorganisaties, onderwijs- en kennisinstellingen en onze inwoners. Onze rol is aanvullend op die van onze partners, en verschilt per thema, per tijdsfase, per samenwerkingspartner. Soms is onze rol agenderend, dan weer informerend, ondersteunend en versterkend, verbindend of lobbyend. Zo werken we samen aan oplossingen voor de complexe maatschappelijke opgaven.

Wat willen we realiseren?

Ons doel is om 'de Brede Welvaart' in onze provincie te verbeteren. Brede Welvaart is een manier van kijken die is ontwikkeld om welvaart te meten voorbij economische groei alleen. Het Sociaal Planbureau Groningen legt Brede Welvaart in de *Brede Welvaart monitor Groningen 2022*⁷⁾ als volgt uit: "Brede Welvaart gaat over alles wat het leven 'de moeite waard maakt'. Het gaat over inkomen en werk, maar ook over de woonkwaliteit, gezondheid en het welbevinden van mensen. En over natuur, milieu en veiligheid. Kijkend naar het nu en later en elders."

Hoe scoort onze provincie volgens de Brede Welvaartsmonitor?

Onze provincie kenmerkt zich door grote regionale verschillen op verschillende thema's. Zo verschilt de afstand tot voorzieningen sterk tussen gemeenten, maar ook het besteedbaar inkomen en de scores op gezondheid. Als we alle aspecten van brede welvaart bekijken dan gaat het vooral in het westelijk deel van Groningen goed.

Het Sociaal Planbureau belicht zes uitdagingen die in het bijzonder opvallen in Groningen:

1. Brede welvaart van jongvolwassenen laag

Jongvolwassenen scoren op een groot aantal indicatoren slechter dan Groningers van andere leeftijdsgroepen. Wat vooral opvalt is de achteruitgang van de mentale gezondheid van jongeren in de afgelopen jaren. Die achteruitgang werd nog eens extra versterkt door

⁶ RLI, ROB, RVS (2023) *Elke regio telt! Een nieuwe aanpak van verschillen tussen regio's*.

⁷ *Brede Welvaart Groningen, monitor 2022*, Sociaal Planbureau Groningen (2023)

de coronapandemie. Jongvolwassenen zijn minder tevreden met het leven en ze ervaren meer stress dan inwoners van andere leeftijden. Dit uit zich ook in een hoger risico op psychische klachten (zoals angst of depressie) onder tieners en jongvolwassenen.

2. Dubbele vergrijzing grote uitdaging voor behoud van goede zorg

In Groningen is de vergrijzing van de bevolking omvangrijker dan gemiddeld in Nederland. Landelijk groeit de beroepsbevolking nog tot 2050, terwijl in Groningen een krimp wordt verwacht van 16% ten opzichte van 2020. Bovendien is er sprake van dubbele vergrijzing: niet alleen het aandeel senioren neemt toe, maar ook het aandeel 'oude-ouderen'



stijgt. Eén van de belangrijkste uitdagingen als gevolg van de (dubbele) vergrijzing is de grootste druk op het zorgstelsel. Door het hogere aantal ouderen blijft de vraag naar zorg toenemen. Tegelijkertijd vergrijst ook de beroepsbevolking, waardoor meer zorgmedewerkers met pensioen gaan dan er nieuw bijkomen. Om dit tekort op te vangen, zal de vraag naar mantelzorg in de komende jaren enorm stijgen. Die vraag wordt bovendien versterkt vanuit het beleid dat aanstuurt op langer zelfstandig thuis wonen.

3. Iedereen mee in de energietransitie

Het gasverbruik in de provincie ligt hoger dan het landelijke gemiddelde. Dat komt onder andere door de relatief grotere (koop)-woningen en het hoge aantal woningen met ongunstige energielabels. Daardoor kampen alle gemeenten in de provincie met een bovengemiddeld aandeel huishoudens dat in energiearmoede leeft. Wanneer niet iedereen mee kan met de energietransitie, vergroot dit het risico op financiële problemen van vele Groningers nog verder. De combinatie met de versterkingsoperatie maakt de verduurzaming van de woningvoorraad en de energietransitie in Groningen uniek ten opzichte van de rest van het land.

4. Wonen onder hoge druk

Prettig en betaalbaar wonen in Groningen staat onder druk. Het aantal huishoudens, en met name het aantal eenpersoonshuishoudens, blijft de komende jaren stijgen. Dat komt onder andere door meer scheidingen, door de vergrijzing, waardoor meer ouderen alleen komen te staan, en ook door de groei van het aantal studentenhuishoudens (met name in de gemeente Groningen). Dit bepaalt in grote mate de context voor de vraag naar woningen: deze stijgt niet alleen, maar verandert ook naar gelang het type huishouden. Deze ontwikkelingen vragen om een woningmarkt die goed kan inspelen op veranderingen in vraag en aanbod.

5. Oog voor armoede en kansenongelijkheid

Er groeien in Groningen meer kinderen op in gezinnen onder de armoedegrens dan gemiddeld in Nederland. Kansengelijkheid start bij de aanpak van het aantal kinderen dat opgroeit in armoede. Voor hen heeft dit gevolgen voor de rest van het leven. Wie opgroeit in armoede heeft minder goede onderwijskansen en dit werkt door in het vinden van een passende baan op de lange termijn. Wie moeite heeft met rondkomen, ervaart vaker gezondheidsproblemen en is minder tevreden met het leven. Ook in Groningen is armoede een complex, hardnekkig en langdurig probleem. Het is moeilijk te doorbreken. In vergelijking met de andere provincies hebben inwoners in Groningen het minst te besteden en zijn er relatief veel mensen die moeite hebben met rondkomen.

6. Sterke binding met regio, maar somber over de toekomst

Groningers voelen zich over het algemeen verbonden met de regio – er is sprake van een ‘Groningse identiteit’. Ze voelen zich ook vaak veilig en onderhouden prettige contacten met buurtbewoners. Dit alles staat in groot contrast met het beneden gemiddelde vertrouwen dat de Groningers hebben in het landelijk bestuur, instanties, en zelfs hun vertrouwen in de toekomst. Daar speelt de gaswinningsproblematiek en de gebrekkige afhandeling van schade en versterking een nadrukkelijke rol in.



Drie pijlers

De uitkomsten van de Brede Welvaartsmonitor en de uitkomsten van *brede welvaartsindex*⁸⁾ maken dat wij willen inzetten op 3 specifieke hoofdthema's, te weten:

1. Sociaal Groningen (uitdagingen 1, 3 en 5)
2. Gezond Groningen (uitdagingen 1 en 2)
3. Goed wonen in Groningen (uitdagingen 3 en 4)

Uitdaging 6 pakken we aan via onze inzet voor een betrouwbare overheid, onze inzet voor het uitvoeren van *Nij Begun*⁹⁾, en het aanstellen van een onafhankelijke aardbevingsgedeputeerde. Daarnaast zijn we nauw betrokken bij de programma's Tijd voor de Toekomst (uitdaging 1 en 5), Mentale Gezondheid (uitdaging 1, 2 en 5) en Kansrijke Start (uitdaging 1 en 5) binnen het Nationaal Programma Groningen.



LEEFBAARHEID - PARAPLU: BREDE WELVAART

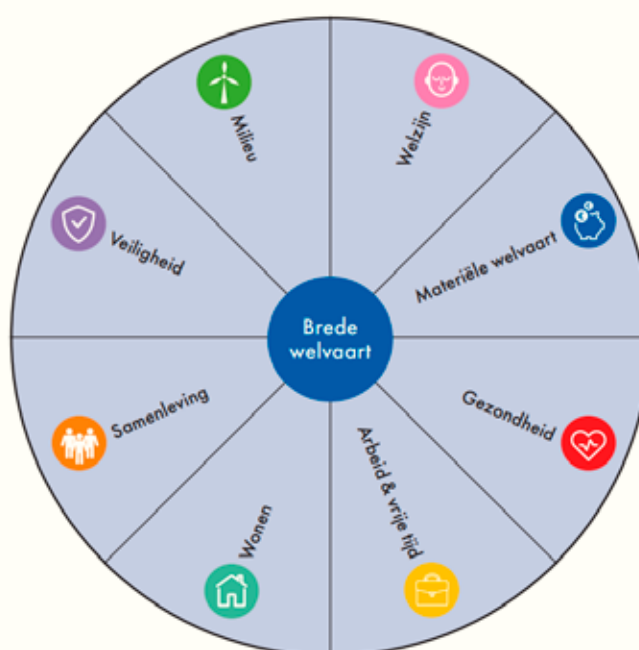
⁸ https://www.uu.nl/sites/default/files/190620_bwi_def.pdf

⁹ <https://open.overheid.nl/documenten/ronl-71855b85e2a35dc80802567f6b8be207cac37db8/pdf>

Hoofdstuk 2

Brede Welvaart

In het koersdocument Omgevingsvisie *Dit is Groningen*¹⁰, en ook in het hoofdlijnenakkoord *Veur Mekoar* stellen we Brede Welvaart voor onze inwoners centraal. Brede Welvaart is ons kompas voor onze koers naar de toekomst.



BREDE WELVAART ALS KOMPAS VOOR DE TOEKOMST

Uit het Koersdocument:

Brede welvaart als koers betekent dat we een samenleving hebben waar iedereen mee kan doen, zich thuis voelt en gelukkig kan zijn. [...] We willen een gezonde, schone, veilige, duurzame en leefbare omgeving. Door deze kernwaarden als uitgangspunt te nemen, brengen we brede welvaart voor iedereen in Groningen dichterbij. Dat betekent een leefomgeving zonder grote veiligheidsrisico's, een leefomgeving waar een ecologisch evenwicht is, waar gezond opgroeien en oud worden heel gewoon is, waar voldoende passend werk of een zinnige tijdsbesteding voor handen is, net als een woning. Dat alles in een leefomgeving waarvan de ruimtelijke kwaliteit hoog is.

¹⁰ https://www.provinciegroningen.nl/fileadmin/user_upload/Documenten/Downloads/Downloads_2023/Koersdocument_Omgevingsvisie_Provincie_Groningen.pdf

Ondersteuningsprogramma Brede Welvaart

De monitor Brede Welvaart geeft ons en alle Groninger gemeenten een stand van zaken m.b.t. Brede Welvaart. Het inzetten van Brede Welvaart als kompas in het maken of toetsen van beleidskeuzes is nog niet voor iedereen even gebruikelijk of bekend.

Uitvoering

- We zetten dit jaar een ondersteuningsprogramma op voor onze Groninger gemeenten, maar ook voor teams binnen onze eigen organisatie.
 - We organiseren samen met de bijzonder hoogleraar Brede Welvaart (RUG), zogenaamde 'college tours' om Brede Welvaart te duiden en handreikingen te geven om praktisch aan de slag te gaan met Brede Welvaart als kompas.
 - We ondersteunen CMOSTAMM/Sociaal Planbureau Groningen om de Monitor Brede Welvaart Groningen verder te ontwikkelen en te versterken. Zo krijgen we steeds beter in beeld welke sociaal maatschappelijke opgaven we in welke regio's/gemeenten zien. Ook vragen we het Sociaal Planbureau Groningen d.m.v. een uitvraag onder het Groninger Burgerpanel nuance en verdieping op de monitor Brede Welvaart aan te brengen.
-

Hoofdstuk 3

Sociaal Groningen

Uit Veur Mekoar:

Armoede, ook van generatie op generatie, is een onaanvaardbaar probleem in onze provincie en heeft grote impact van jong tot oud. Het aandeel huishoudens dat van een laag inkomen moet rondkomen, ligt in onze provincie boven het landelijk gemiddelde. Daar waar mogelijk ondersteunen wij de Groninger gemeenten bij het tegengaan van armoede en het vergroten van kansen voor met name kinderen en jongeren.



Uit Nij Begun:

Groningse gemeenten zijn oververtegenwoordigd als het gaat om kansenongelijkheid. Deze achterstelling vraagt om investeringen in kansen voor de Groningers van de toekomst. Te veel jongeren groeien op met een achterstand en een gebrek aan perspectief. Deze ongelijkheid willen we doorbreken met een impuls voor onderwijs, gezondheid, sport en cultuur. Daarvoor is het nodig om investeringen te doen in het programma Kansrijke Start voor de eerste duizend dagen van het leven, de Verrijkte Schooldag, het terugdringen van laaggeletterdheid en de kwaliteit en toegankelijkheid van het onderwijs, sport en cultuur voor jongeren.

Onze provinciale rol blijft ondersteunend, kennisdelend, adviserend, organiserend, lobbyend en verbindend.

Bestaanszekerheid

Kennisdeling en kennisontwikkeling over armoede blijft belangrijk. Zo hebben de provincies Groningen en Drenthe in het verleden een meerjarig onderzoek¹¹ naar het effectief terugdringen van intergenerationele armoede in de Veenkoloniën gefinancierd. Het onderzoek is door de Rijksuniversiteit Groningen uitgevoerd in nauwe samenwerking met de Alliantie van Kracht, waarin veel organisaties op het gebied van wonen, welzijn en zorg, alsook kennisinstellingen, lokale en regionale overheden samenwerken. Zij proberen gezamenlijk stappen te zetten om overerfbare armoede beter te begrijpen en vanuit daar betere en gezamenlijke interventies te kunnen plegen.

De conclusies uit het meerjarig onderzoek zijn:

- Intergenerationele armoede en kansenongelijkheid zijn hardnekkige en groeiende problemen, ook in de Veenkoloniën. Het huidige beleid slaagt er niet in om de situatie voor mensen in armoede te verbeteren en behaalt haar doelstellingen tot nu toe nog niet.
- Het doorbreken van intergenerationele armoede vereist een benadering die gericht is op families. Iedere familie is anders en heeft haar eigen manier van armoede-overdracht. Dé arme bestaat niet. Het bieden van maatwerk dient centraal te staan.
- Professionals geven aan dat de kloof tussen leef- en systeemwereld te groot is en het ontbreekt aan randvoorwaarden om aan te sluiten bij de leefwereld en om maatwerk te leveren door allerlei niet passende regelgeving en budgetten.

De manieren waarop we mensen nu helpen werkt onvoldoende. Dat hangt met veel dingen samen, maar één belangrijk aspect is dat we onvoldoende weten wat werkt óf dat deze kennis onvoldoende benut wordt. Wat is dan wel effectief? Het antwoord op die vraag kent geen gemakkelijk antwoord. Als dat zo was, hadden we het allang ingezet. Wat ons te doen staat is uitproberen en van elke stap die we doen leren. Werkt dit? Of niet? Moeten we op de ingeslagen weg voortgaan? Of niet? Door bij elke stap heel goed te kijken of we vooruitkomen, of niet, realiseren we een betere aanpak van armoede. Het betrekken van ervaringsdeskundigen is daarbij ook van belang.

11 <https://www.rug.nl/research/ursi/essay-intergenerationele-armoede.pdf>

Marieke Vegt (Stichting Kunst & Cultuur):

“De provinciale rol is: Meer doen, waar minder is.”

Uitvoering

- Bestaande fondsen zoals het Jeugdfonds Sport en Cultuur, stichting Leergeld, Voedselbank Groningen en Kledingbank Maxima krijgen voortaan structurele ondersteuning.
- We ondersteunen onze gemeenten, onderwijsinstellingen, en welzijnsorganisaties door onze kennis en kunde op een aantal dossiers in te zetten. Zo werken wij stevig mee aan de sociale agenda in *Nij Begun*.
- We werken mee aan het proberen de ‘verborgen armoede’ te doorbreken door informele en formele partijen aan elkaar te verbinden.
- We ondersteunen het uitzoeken van de effectiviteit van maatregelen.
- We ondersteunen het kennis uitwisselen over het doorbreken van generatiearmoede.

(Digitale) laaggeletterdheid

Onze samenleving wordt sterker als iedereen kan meedoen. Als je moeite hebt met taal-, reken- en digitale vaardigheden, vind je minder snel een baan, kun je minder gezond leven en heb je minder grip op je geldzaken.

Uitvoering

- Samen met het bondgenootschap laaggeletterdheid waar gemeenten, maatschappelijke organisaties, bibliotheken, onderwijsinstellingen en zorginstellingen vertegenwoordigd zijn, kijken we waar komend jaar extra inspanningen nodig zijn om uitvoering te geven aan het Plan van aanpak Laaggeletterdheid 2020-2024 voor de arbeidsmarktregio Groningen.
- We ondersteunen de proeftuin digitale inclusie in het Westerkwartier om digitale laaggeletterdheid te voorkomen en terug te dringen.
- Wij ondersteunen de werkgeversaankpak om via werkgevers laaggeletterdheid te voorkomen en terug te dringen.
- Wij dragen bij aan het uitvoeringsprogramma digitalisering waarin gewerkt wordt aan het digitaal toegankelijk maken van de provinciale website en apps.



Inclusie

We willen een maatschappij waar je kunt zijn wie je bent. Zonder discriminatie en uitsluiting. Wij streven naar een sociale en inclusieve politiek die mensen ziet zoals ze zijn, als mens. De provincie ondersteunt bij het bestrijden van discriminatie en uitsluiting binnen de Groninger samenleving.

Dit doen we vooral door initiatieven te ondersteunen die hier een positieve bijdrage aan leveren.

Uitvoering

- We ondersteunen Roze Zaterdag en het programma Queer Year 2024 die dit jaar in onze provincie plaatsvinden.
- We ondersteunen Alliantie Gelijkspele 5.0 om LHBTI-inclusie in de sport te bevorderen. En we organiseren een symposium samen met Alliantie Gelijkspele, COC Groningen & Drenthe, Huis voor de Sport Groningen, de John Blankenstein Foundation, Vereniging van Groninger Gemeenten, Gemeente Oldambt, Gemeente het Hogeland en gemeente Eemsdelta.
- Uitvoering geven aan de subsidieregeling Vervoer en Ondersteuning Sporters met een beperking en Sporttalenten (zie bijlage III).
- We ondersteunen relevante organisaties met een incidentele subsidie.
- In onze persuitingen/sociale media-uitingen tonen wij onze inzet voor inclusiviteit.

Vrijwilligers

Voor de leefbaarheid is het werk van vrijwilligers onmisbaar. We zien een groot tekort aan vrijwilligers ontstaan, onder andere bij sportverenigingen en buurthuizen. Daarom moedigen we het werk van vrijwilligersorganisaties aan. Hierbij staan we voor langetermijnbeleid waarbij de provincie, gemeenten en maatschappelijke organisaties hecht samenwerken.

Uitvoering

- We ondersteunen de samenwerkende partijen in het netwerk Vrijwilligers Groningen (Groninger Dorpen, CultuurLoket, CMO STAMM, Huis voor de Sport en het IVN).
- We zoeken samen met de partners in de sociale agenda van *Nij Begun* naar nieuwe manieren om de ondersteuning van vrijwilligers voor de lange termijn te borgen.

Vluchtelingen

De schrijnende en onveilige situaties in Ter Apel zijn onacceptabel. Voor vluchtelingen en voor Groningers is het belangrijk dat er voldoende en goede opvangplekken zijn door heel Nederland. Groninger gemeenten hebben afspraken gemaakt over het aantal vluchtelingen dat ze kunnen opvangen. Wij ondersteunen gemeenten en organisaties daarbij met menskracht en geld.

Uitvoering

- We reserveren capaciteit om het komende jaar gemeenten te ondersteunen.
 - We maken samen met organisaties betrokken bij vluchtelingen een plan van aanpak voor financiële ondersteuning vanuit de provincie voor een of meerdere projecten.
-

Hoofdstuk 4

Gezond Groningen

Uit Veur Mekoar:

Wij zetten in op meer gezonde levensjaren van al onze inwoners. Alle Groningers moeten een gezond leven kunnen leiden, zowel fysiek als mentaal. Het is zorgelijk dat de gezondheid van sommige inwoners, uit met name Noord en Oost-Groningen en de noordelijke wijken van de stad Groningen, achterblijft bij de rest van de provincie. De gezondheid van Groningers moet centraal komen te staan in het denken en handelen in onze provincie. Voldoende beschikbaarheid van zorg is daarbij een belangrijke voorwaarde. [...]

Naast bewegen komt ook de rol van voeding op de agenda. Goede voeding en bewegen zijn onmisbaar voor gezondheid. We willen dit doen door bewegen en gezond leven toegankelijk te maken voor iedereen, met name voor de jeugd en voor mensen met een beperking.

In Groningen moeten we als het om onze gezondheid gaat een stap extra zetten. Met veel Groningers gaat het goed, maar gemiddeld zijn de mensen in Groningen minder gezond, dikker, psychisch kwetsbaarder en bewegen ze minder. Ook tussen Groningers onderling bestaan er grote verschillen in gezonde levensjaren. Demografische ontwikkelingen zetten het Groninger gezondheidslandschap verder onder druk. Hierdoor ontstaat een toenevende vraag naar zorg en tegelijkertijd neemt het aantal beschikbare zorgverleners af (dreigend zorginfarct). De aardbevings-problematiek zorgt voor druk op zowel de fysieke als de mentale gezondheid, en het is duidelijk dat we nieuwe wegen in moeten slaan om alle Groningers de kans op een gezond leven te bieden.



Regiovisie Gezonde Groningers, Gezonde Zorg

Ruim 40 organisaties hebben de Regiovisie Gezonde Groningers vastgesteld en verenigen zich in het netwerk Gezond Groningen. In de Regiovisie wordt in vier actielijnen de gezamenlijk koers voor de komende tien jaar uitgezet, de partners gaan werken aan: 1. Meer doen met beschikbare middelen; 2. Meer preventie, welzijn en samenleving; 3. Data gebaseerd werken en monitoren; 4. Professionals van de toekomst.

Gezonde Groningers, Gezonde Zorg			
1. Meer doen met beschikbare middelen: Passende zorg, regionalen capaciteitsmanagement (in de keten) en VBHC/samen beslissen	2. Meer preventie, welzijn en samenleving (incl. omgeving) Gezond opgroeien, demedicalisatie, eigen regie en gemeenschapskracht, armoede en gezonde leefomgeving	3. Data gebaseerd werken en monitoren Data infrastructuur met zorg- en gezondheidsdata, thuismonitoring en gegevens uitwisseling	4. Professionals van de toekomst Regionaal arbeidsmarktbeleid en ontwikkeling nieuwe competenties

DE VIER ACTIELIJNEN VAN GEZONDE GRONINGERS, GEZONDE ZORG

Gezondheid en kerntaken provincie

De provincie heeft geen wettelijk taak op het beleidsveld zorg en gezondheid, maar ervaart wel degelijk verantwoordelijkheid. De laatste jaren zien we door de grote uitdagingen in de zorg; zoals de verschraving van zorg in vooral de randen van onze provincie, en te weinig zorgprofessionals, de noodzaak tot samenwerking toenemen. De provincie krijgt als verbinder, stimulator en facilitator daar een steeds grotere rol in. Ook in relatie tot de provinciale kerntaken op het gebied van milieu, huisvesting, vervoer en regionale economie.

Chrétien van den Akker (netwerkcoördinator Gezond Groningen):

“Het is legitiem als overheid om je te bemoeien met maatschappelijke sectoren waar je formeel niet over gaat.”

Aandacht voor de arbeidsmarkt in de zorg is van groot belang. Vergrijzing, ontgroening en uitstroom zorgen voor grote tekorten in de zorg in de komende jaren. Nu al werkt 1 op de 7 werknemers in de zorg (in Groningen is dat zelfs 1 op de 6) en als we niets doen, wordt dat in de toekomst 1 op de 4.



Als we echt een slag willen maken in het bevorderen van gezondheid, moeten we inzetten op gezondheid bij belangrijke doelgroepen als kinderen, jongeren en ouderen, en voldoende bestaanszekerheid en basisvoorzieningen realiseren voor alle Groningers. De kern van onze inzet is dan ook dat we in de transitie van Zorg naar Gezondheid aandacht moeten hebben voor zorg nabij en goede voorzieningen voor zowel inwoners als (maatschappelijke) organisaties om hierin een bijdrage te kunnen leveren.

Saskia Duursma (Alliantie van Kracht):

“Draai je aan de knop van armoede dan draai je ook aan de knop van gezondheidspotentieel.”

Daarnaast is het belangrijk dat we vanuit het Thematisch Programma NPG blijven investeren in de al gestarte en beproefde grote programma’s Kansrijke start, Tijd voor Toekomst en Mentale gezondheid. Immers investeren in preventie duurt een generatie lang.

Zorg & Voorzieningen (regeling)

Met de Subsidieregeling Zorg & Voorzieningen streven we naar toekomstbestendigheid van de voorzieningen- en zorginfrastructuur in de provincie Groningen. De regeling richt zich enerzijds op de fysieke kant van dit toekomst bestendig maken. Hiervoor worden subsidies verstrekt voor nieuw te bouwen en bestaande te verbouwen multifunctionele accommodaties waarvan de functie ‘zorg’ onderdeel uitmaakt. Anderzijds richt de regeling zich op de proces- en activiteitenkant van deze duurzame versterking. Zo worden bijdragen verstrekt voor investeringen in de voorfase en de fase na realisatie van de nieuwe multifunctionele accommodaties, te weten: haalbaarheidsonderzoek, advies, procesbegeleiding en samenwerking. Daarnaast worden subsidies verstrekt voor innovatieve zorgprojecten voor het tot stand brengen van een efficiënte zorginfrastructuur in onze provincie. Hiermee wordt bijgedragen aan de toekomstbestendigheid van de zorg en het voorzieningenniveau en daarmee aan de (regionale) economie en aan de leefbaarheid in de provincie.

Uitvoering

- De huidige subsidieregeling zorg- en voorzieningen wordt met een jaar verlengd. In 2024 zijn er 2 subsidierondes. In bijlage I vindt u de specifieke uitwerking van de regeling.
- Afhankelijk van de invulling van de sociale agenda van Nij Begun en de brede Leefbaarheidsvisie wordt bekeken of de regeling de komende jaren wordt gehandhaafd, en zo ja in welke vorm.

Ondersteuning Gezond Groningen

De provincie Groningen is onafhankelijk voorzitter van *Gezond Groningen*, de netwerkorganisatie van de gezondheids- en welzijnsinstellingen binnen de provincie Groningen. De netwerkpartners hebben de Regiovisie Gezonde Groningers¹²⁾ vastgesteld. In de Regiovisie wordt in vier actielijnen de gezamenlijk koers voor de komende tien jaar uitgezet.

Rinze Bouius (Zorgbelang):

“De provincie kan net zoals in de afgelopen periode helpen in het verbinden van verschillende partijen en belangen.”



De actielijnen zijn:

1. Meer doen met beschikbare middelen.
Meer doen met beschikbare middelen richt zich op de beschikbaarheid van passende zorg en is aanjager van de transformatie in de zorg die hiervoor noodzakelijk is.
2. Meer preventie, welzijn en samenleving.
Binnen deze actielijn ligt de focus naast demedicaliseren vooral op collectiviseren en de gezondheidsverschillen in Groningen kleiner maken. Met andere woorden: hoe zorgen we dat iedereen zijn of haar gezondheidspotentieel maximaal kan benutten.
3. Data gebaseerd werken en monitoren.
Op verschillende terreinen data en digitalisering laten bijdragen aan de visie 'Gezonde Groningers, Gezonde Zorg'. Door data over gezondheid, de beschikbaarheid van zorg en de effectiviteit van behandeling voor iedereen te ontsluiten, kunnen betere keuzes gemaakt worden die leiden tot passende zorg, de juiste zorg op de juiste plek. Keuzes die zowel door aanbieders van zorg als door zorgvragers gemaakt moeten worden. Er moet meer zorg met minder mensen worden geleverd.
4. Professionals van de toekomst.
De beweging die de regio maakt van zorg naar gezondheid, slaagt alleen als die verandering samen met de (toekomstige) professionals wordt ingezet, de organisaties waar ze werken en de kennisinstellingen die de toekomstige beroepsbeoefenaren opleiden.

Uitvoering

- In 2024 ondersteunen we daar waar nodig de uitwerking en/of invulling van de koers langs de vier actielijnen zoals door de netwerkpartners uitgezet.
- In 2024 werken wij proactief mee aan de ontwikkeling van en verder brengen van programma's in bijvoorbeeld het kader van het NPG.

Rene van der Most (Zorginnovatieforum):

"Voor de zorg geldt: veranderingen zijn nodig om zorg te kunnen blijven bieden, er is geen weg meer terug."

Positieve gezondheid

Mensen zijn niet hun aandoening. Toch wordt daar in de zorg doorgaans wel op gefocust. Alle aandacht gaat uit naar klachten en gezondheidsproblemen, en hoe we die kunnen oplossen. Positieve Gezondheid kiest een andere invalshoek. Het accent ligt niet op ziekte, maar op mensen zelf, op hun veerkracht en op wat hun leven betekenisvol maakt.

Bij Positieve Gezondheid tellen alle aspecten van gezondheid mee. Het gaat bijvoorbeeld ook over samen leuke dingen doen, zorgen voor jezelf en vertrouwen hebben.

Johan Brongers (Tintengroep)

“De rol van de provincie kan zijn het vertalen van positieve gezondheid van individu naar buurt. “

Uitvoering

Onze inzet richt zich op het ondersteunen van het Gronings Netwerk Positieve Gezondheid zodat we nog meer kennis, ervaring en inspiratie rond Positieve Gezondheid in onze provincie kunnen bundelen en delen.

Sport en bewegen

Uit Veur Mekoar:

De coronacrisis was de alarmbel die het belang van een vitale en gezonde leefstijl benadrukte. We willen naar een samenleving waarin iedereen de mogelijkheid krijgt om te sporten en bewegen, op een plezierige manier en op eigen tempo. Dit komt de gezondheid van Groningers ten goede. Daarom willen wij kijken in hoeverre we sport en bewegen vanuit alle beleidsterreinen kunnen stimuleren. Wij denken beweeginclusief in beleid voor mobiliteit, ruimtelijke ordening, leefbaarheid, natuurbeleving, economie en toerisme. Ook streven wij naar kansengelijkheid voor talentvolle sporters in buitengebieden en sporters met een beperking, zodat zij gelijke toegang hebben tot voorzieningen.

Provinciaal sport- en beweegbeleid is onmisbaar in het werken aan de vitaliteit, gezondheid, leefbaarheid en brede welvaart van onze inwoners. Daarom investeren we ook het komende jaar in sport en bewegen en werken we aan een samenleving waarin iedereen de mogelijkheid krijgt om te sporten en te bewegen in de directe leefomgeving, op een plezierige manier en op eigen niveau en tempo.

Gronings Provinciaal Beweegakkoord

Goed sport- en beweegbeleid neerzetten kunnen we niet alleen en daarom gaan we samen met gemeenten, sportorganisaties, onderwijsinstellingen, zorg- en welzijnsinstellingen en het bedrijfsleven verder met de uitvoering van het Gronings Provinciaal Beweegakkoord en leggen daar waar nodig de verbindingen met andere lopende regionale gezondheids- en preventieprogramma's. Met elkaar willen we onze inwoners graag in beweging krijgen en houden, zodat ze gezonder leven. Beweeginclusief denken in beleid staat hierbij voorop.

Sporters met een beperking

Mensen met een beperking sporten en bewegen aanzienlijk minder dan mensen zonder beperking. Terwijl juist bij deze doelgroep een gezondheidswinst valt te behalen. De organisatie van gehandicaptensport op lokaal niveau is ingewikkelder, omdat er dan sprake is van relatief lage aantallen per gemeente. Bovendien is er een grote verscheidenheid aan beperkingen. In het kader van kansengelijkheid besteden we daarom extra aandacht aan sporters met een beperking.

Jonge talentvolle sporters

Ons streven naar kansengelijkheid geldt ook voor jonge talentvolle sporters in onze provincie. Daar willen wij een belangrijke rol in vervullen door hen te faciliteren bij de sportieve ontwikkeling en persoonlijke ontplooiing en bij de kennisdeling van talenten/topsport naar de breedtesport.

Uitvoering

- Continuering van onze inzet op het Gronings Provinciaal Beweegakkoord, zowel qua menskracht als financieel.
- Aandacht voor sporters met een beperking en jonge talentvolle sporters.
- Uitvoering geven aan twee subsidieregelingen (zie bijlage II en bijlage III)

Voeding

Ook de rol van voeding staat op de agenda. Goede voeding speelt een belangrijke rol in gezondheid.

Vanuit het vorige leefbaarheidsprogramma is het innovatieve project 'Samen koken in het Westerkwartier' ontstaan. Samen koken richt zich op gezond koken voor weinig geld. Onderdelen van het project zijn een kookboek en kookworkshops. In het boek staan gezonde en makkelijke recepten in eenvoudige taal. Het zijn recepten met producten die vaak in het pakket van de Voedselbank voorkomen. Verder maken een Facebook-pagina en kookworkshops deel uit van het project. Vanwege grote belangstelling is een versie van het kookboek voor alle Groninger gemeenten gemaakt.

Uitvoering

De provincie zal het komende jaar de uitrol van de aanpak zoals die in het Westerkwartier is ontwikkeld verder ondersteunen.

Ontbijttassen

Tijdens de Provinciale Statenbehandeling van de begroting 2024 is motie 60 aangenomen die ons college oproepen "projecten van Groninger gemeenten die tegengaan dat kinderen met honger naar school gaan te ondersteunen met kennis, kunde, coördinatie en middelen".

Uitvoering

- We organiseren een bijeenkomst met de ambtenaren armoedebestrijding van onze gemeenten om de ervaringen in Midden-Groningen te bekijken en te bespreken of het nodig en gewenst is om dit breder uit te rollen.
- Zo ja, dan maken we samen met hen een aanpak om dit te realiseren.

Hoofdstuk 5

Goed wonen in Groningen

Uit Veur Mekoar:

Groningers hechten aan hun eigen omgeving, voelen zich verbonden met de lokale cultuur en de tradities van hun dorp of stad. Wij vinden het belangrijk dat onze inwoners kunnen wonen op een plek die hen aan het hart gaat en dierbaar is. De behoefte aan extra woningen in de hele provincie is groot. De afgelopen jaren is er veel gebouwd in de stad Groningen, Regio Groningen-Assen en Blauwestad. Hier liggen voor de komende periode nog steeds grote opgaven. Ook willen we werken aan fijne woonplekken in de dorpen op het platteland. Een woning bouw je voor langere tijd. We willen de schaarse ruimte in onze provincie zo goed mogelijk benutten. Daarom vragen wij gemeenten in dorpskernen eerst te kijken naar het bouwen binnen bestaande bebouwing. Bestaande (karakteristieke) gebouwen een woonbestemming geven is ook een mooie manier om woonruimte te creëren zonder nieuwe ruimte te gebruiken. Het verbeteren en verduurzamen van de bestaande woningvoorraad heeft onze bijzondere aandacht. [...]

Samen met gemeenten, corporaties, ontwikkelaars en lokale werkgevers wordt ingezet op het regionale centrabeleid. Hierin worden plannen gemaakt voor de leefbaarheid van de kleine steden en kernen die een centrumfunctie vervullen in Groningen. Daarbij wordt geïnvesteerd in de masterplannen onder de Toekomstagenda waaronder het Masterplan Regiocentra ter versterking van de brede welvaart in Groningen.



Provinciale uitvoeringsagenda wonen 2022-2026

De ambities uit het hoofdlijnenakkoord willen we realiseren door ook de komende jaren samen met de gemeenten en de woningcorporaties verder te werken aan de actiepunten zoals benoemd in de provinciale uitvoeringsagenda wonen 2022-2026. De twee speerpunten in deze agenda zijn:

1. Versnellen van de woningbouw met aandacht voor kwaliteit en diversiteit.
2. Verbeteren en verduurzamen van de bestaande woningvoorraad.

Versnellen van de woningbouw

We willen samen met gemeenten, woningcorporaties en (ontwikkelande) bouwers zorgen dat het woningtekort wordt ingelopen. Wij zien het Rijk daarbij als belangrijke partner, zowel voor het oplossen van barrières, als het ontwikkelen van het realiseren van instrumentarium zoals de recentelijk ingevoerde 'woonplicht'. We vragen het Rijk ook nadrukkelijk te ondersteunen op het gebied van ambtelijke en financiële inzet waar nodig.

Met onze 3 woningbouwregio's zijn woondeals gesloten over het realiseren van 28.500 nieuwbouwwoningen t/m 2030. We streven naar geschikte woningen op de goede plekken, met goede kwaliteiten en bereikbaar, en in principe gaat inbreiden voor uitbreiden. We houden daarbij rekening met de bevolkingssamenstelling, die bepaalt immers welke woningen gebouwd moeten worden. Hierop baseren we ook de grootte van de woningen, de prijssegmentatie (particulier of sociaal) en de levensloopbestendig, etc. Duurzaam en klimaatadaptief wordt hierbij de norm.

Overigens blijkt uit onderzoek dat door herstructurering van o.a. naoorlogse wijken, transformatie van kantoren en ander vastgoed er in heel Nederland zo'n 800.000 woningen toegevoegd kunnen worden. Voor Groningen betekent dit ruim 29.000 woningen. Zo kan binnen bestaand bebouwd gebied veel ruimte gewonnen worden.



Verbeteren en verduurzamen van de bestaande woningvoorraad

De Rijksfocus lijkt te liggen op nieuwbouw, maar uiteindelijk ligt in onze provincie de grootste opgave in de bestaande woningvoorraad, dit is zowel een kwalitatieve opgave als ook een transformatieopgave. Zeker in regio's waar tot voor kort niet zo'n grote vraag naar woningen was, staan meer verouderde en energie onzuinige woningen. Met vaak energiearmoede als gevolg. We willen de verduurzaming van particuliere woningen versnellen met een programmatische en gebiedsgerichte aanpak zoals deze bijvoorbeeld in Oost-Groningen is ontwikkeld. Hiervoor is een passende uitwerking van maatregel 29 uit Nij Begun onontbeerlijk.

Omdat de middelen vanuit het Rijk zich vooral op nieuwbouw richten, wordt in onze regio's -gezien de opgave in de bestaande voorraad- de roep om herintroductie van vroegere regelingen voor herstructurering (de zogenaamde ISV-regelingen) steeds luider. Daarom willen wij het komende jaar samen met gemeenten en woningcorporaties in gesprek over of en zo ja op welke manier het zinvol is een eigen provinciale regeling voor integrale stads- en dorpsvernieuwing (ISDV) te introduceren.

Wet versterking regie volkshuisvesting

Het wetsvoorstel versterking regie volkshuisvesting geeft de gezamenlijke overheden de wettelijke instrumenten om samen regie te voeren op de volkshuisvesting. Overheden krijgen in de wet meer grip op hoeveel woningen, waar en voor wie wordt gebouwd en meer grip op mogelijkheden voor de versnelling van woningbouw. De provincies krijgen een nieuwe taak, namelijk het opstellen van een volkshuisvestelijk programma, dit programma moet aansluiten bij het nationale volkshuisvestelijke programma. Het provinciale programma is vervolgens de basis voor de gemeentelijke programma's. Daarnaast krijgt de provincie mogelijk een belangrijke rol bij het uitvoeren van toezicht op de huisvesting van verschillende urgente groepen. Op dit moment werken we in gezamenlijkheid in het kader van 'een thuis voor iedereen' aan het in kaart brengen van de woonbehoefte van verschillende zogenoemde aandachtsgroepen.

Uitvoering

- Uitvoering geven aan de 3 regionale woondeals (o.a. organiseren van regionale versnellingsstafels).
- Organiseren van versnellingsstafels, om waar nodig een nieuwe impuls te geven aan de samenwerking en het vertrouwen tussen overheden en marktpartijen. Dit vernieuwde vertrouwen, samen met meer kennisuitwisseling en inzicht in belemmeringen bij woningbouw, draagt bij aan een bouwproces wat sneller en efficiënter kan verlopen.
- Lobby naar het Rijk op kritische succesfactoren in de woondeals, zoals onrendabele top.
- Onderzoek naar behoefte aan flexwoningen.
- Publicatie van magazine Gronings Gereedschap 2.0, met daarin goede voorbeelden van aanpakken op wonen, die in Groningen zijn ontwikkeld.
- Gesprek over nut en noodzaak provinciale regeling voor integrale stads- en dorpsvernieuwing met gemeenten en woningcorporaties organiseren. Indien gewenst in gezamenlijkheid zo'n regeling opstellen.

Joselien Pijpker (gemeente Stadskanaal):

"Het is fijn dat de provincie meehelpt het geluid van de regio door te vertalen naar Den Haag, ook omdat de Haagse agenda vaak anders is dan de onze."

Masterplan Regiocentra

Wij zetten ons als provincie in voor de regionale kernen, de regiocentra, met een sterke verzorgende rol in de regio. Vitale regiocentra zijn cruciaal voor het functioneren van Groningen als geheel, als basis voor brede welvaart in dit deel van Nederland. Ongeveer 350.000 inwoners zijn verbonden met deze kernen voor onderwijs, werk, zorg, wonen, cultuur en als knooppunten in de bereikbaarheid. Deze regionale centra staan onder druk. Fysiek-ruimtelijke, volkshuisvestelijke, sociale en economische problemen concentreren zich vaak hier. Achterstanden in brede welvaart worden sterk gevoeld, zijn urgent en vormen een grote opgave. Om hun cruciale rol te behouden hebben deze kernen nieuw elan en perspectief nodig, waar inwoners trots op kunnen zijn. Dat vraagt om integraal investeren in brede welvaart: in economische vitaliteit, leefbaarheid en ruimtelijke en sociale kwaliteit.

Via het Masterplan Regiocentra willen we elf regionale kernen met een urgente opgave (Appingedam, Delfzijl, Bedum, Uithuizen, Hoogezand-Sappemeer, Winschoten, Veendam, Nieuwe Pekela, Stadskanaal-Musselkanaal, Ter Apel en Leek-Tolbert) versterken. Het gaat hier niet alleen om goed wonen, maar er is een sterke relatie met de pijler Sociaal en de pijler Gezond.

Via het Masterplan worden in de regiocentra samenhangende, grootschalige ontwikkelingen teweeggebracht, die fysiek-ruimtelijk, volkshuisvestelijk, sociaal en economisch van aard zijn en die meer brengen dan de (meer gebruikelijke) kleinschalige, vaak sectorale plannen separaat. Het Masterplan richt zich op de komende 10-15 jaar, op nieuwe perspectieven, gebundeld met bestaande ideeën die een impuls nodig hebben.

Onze provinciale (financiële) inzet voor het Masterplan Regiocentra dient als cofinanciering voor een regiodeal aanvraag voor de regiocentra die bij het Rijk is gedaan. In totaal zijn er vanuit Groningen, naast deze aanvraag, nog 3 regiodeal aanvragen in de zogenaamde 5^e tranche van de regiodeals gedaan.

Uitvoering

- Op basis van een eerste analyse door bureau KAW zijn de opgaven, kansen en een toekomstbeeld opgesteld als basis voor de verdere uitwerking van de elf regionale kernen in 2024.
- Door participatie worden de wensen en ideeën van inwoners en de lokale stakeholders van de regiocentra en hun verzorgingsgebied in beeld gebracht en betrokken bij de uitwerking.
- Een Adviesraad in oprichting met onafhankelijke experts en vertegenwoordigers van stakeholders begeleidt het gehele traject.
- Via een provinciale subsidieregeling die in samenspraak met de betrokken gemeenten wordt opgesteld, worden de elf regionale kernen ondersteund bij de benodigde uitwerking.

Ondersteunen gemeenten en woningcorporaties (o.a. flexpool)

Flexpool-regeling

De rijksoverheid stelt middelen beschikbaar voor de inhuur van extra capaciteit door gemeenten om woningbouwprojecten te versnellen. De provincie ondersteunt de gemeenten hierin door 1 miljoen euro voor het aanvragen van deze middelen beschikbaar te stellen. Ook wil de provincie gemeenten extra ondersteunen door capaciteit beschik-

baar te stellen voor het versnellen van bepaalde woningbouwprojecten (dit doen we in de zogenaamde 'versnellingstafels'). Deze inzet kunnen we financieren vanuit de SPUK-woondeals.

Uitvoering

- We vragen in oktober 2024 middelen aan bij het Rijk binnen de zogenaamde flexpoolregeling.
- Daarna stellen we samen met onze gemeenten een regeling op om deze middelen bij gemeenten weg te kunnen zetten.

Groningen is koploper

De provincie Groningen is één van de koploperregio's in het kader van het landelijke programma 'Een thuis voor iedereen'. Eind 2022 is hiermee bestuurlijk ingestemd door de Groninger gemeenten, de Provincie Groningen en de in Groningen actieve woningcorporaties (G13). Er is bovendien nadrukkelijk besloten om de koppeling te maken met het landelijke programma 'Wonen en zorg voor ouderen'. Voor de provincie Groningen zijn de woon-, zorg- en begeleidingsopgaven voor deze groep nu en in de toekomst immers aanzienlijk. De provincie Groningen krijgt naar verwachting de wettelijke verplichting in 2026 een provinciaal afgestemd Volkshuisvestingsprogramma te formuleren. Het gaat om afspraken die in de gemeentelijke huisvestingsverordening worden vastgelegd. De basis voor die verordening zijn de regionaal afgestemde gemeentelijke woonzorgvisies die in het Volkshuisvestingsprogramma worden verwerkt. Onze gezamenlijke woonopgave, ambitie, spreiding en verdeling van urgente aandachtsgroepen worden erin opgenomen. Na de inwerkingtreding



van de wet regie op de volkshuisvesting zijn er wettelijk verplichte aandachtsgroepen die een plek dienen te krijgen in deze urgentieregeling.

Uitvoering

- Opleveren van een provinciale data-analyse, die inzicht geeft in de omvang, spreiding en ontwikkeling van de verschillende aandachtsgroepen, en het huidige en benodigde woon(zorg)aanbod. Gezamenlijk duiden van de opgehaalde data.
- In kaart brengen waar de overlap in vraagstukken zit en op welke onderdelen samenwerking mogelijk en/of geboden is.
- Er wordt door alle gemeenten een regionaal afgestemde woonzorgvisie gemaakt.
- Alle gemeenten passen hun huisvestingsverordening aan.

Kennisnetwerk Krachtig Noord-Nederland (KKNN)

We ondersteunen als één van de vijf grondleggers¹³⁾ van het Kennisnetwerk Krachtig Noord-Nederland ook de komende jaren het kennisdelen via het KKNN. Het KKNN richt zich op een krachtig Noord-Nederland, bekeken door de lens van demografische veranderingen. Dit netwerk van ruim 1400 professionals werkzaam op zowel het fysieke als sociale domein zorgt voor een unieke kennisuitwisseling tussen onderzoekers en beleidsmakers, en beleidsmakers onderling. Deze professionals van gemeenten, woningcorporaties, zorgonderwijs- en welzijnsinstellingen, adviesbureaus en kenniscentra buigen zich gezamenlijk over vraagstukken die samenhangen met demografische veranderingen waar zij zich in hun dagelijks werk mee bezig houden. Via de activiteiten van het KKNN vergroten zij hun netwerk en doen zij kennis en inspiratie op die aan het denken zet en een andere keer meteen toepasbaar is. De vertaalslag van wetenschappelijke inzichten naar beleid en praktijk kan daardoor goed gemaakt worden. Het KKNN is als netwerk uniek in Nederland, Europa en in de wereld.

Uitvoering

- Ondersteunen van het netwerk en de kennisdeling rond demografische veranderingen.



Hoofdstuk 6

Resultaten en monitoring

Gewenste resultaten (zowel concreet als procesmatig) van onze inzet in 2024 zijn:

Brede Welvaart

- Een plan van aanpak voor het verder uitrollen van Brede Welvaart (zowel intern als extern) is gemaakt.

Sociaal Groningen

- Samen met de Groninger Voedselbanken en andere organisaties die zich bezighouden met armoedebestrijding is een plan gemaakt voor het bundelen van initiatieven.
- We hebben meegewerkt aan het uitzoeken van de effectiviteit van maatregelen gericht op het doorbreken van generatiearmoede.
- Wij hebben de werkgeversaanpak om via werkgevers laaggeletterdheid te voorkomen en terug te dringen ondersteund.
- Roze Zaterdag en het programma Queer Year 2024 die dit jaar in onze provincie plaatsvonden zijn succesvol verlopen.
- We hebben een symposium om LHBTI-inclusie in de sport te bevorderen georganiseerd.
- Een plan van aanpak is gemaakt, samen met organisaties betrokken bij vluchtelingen, voor financiële ondersteuning vanuit de provincie voor een of meerdere projecten.

Gezond Groningen

- 8 (zorg)voorzieningen worden geclusterd om ze toekomstbestendig te maken.
- De verdere uitwerking van de vier actielijnen binnen de Regiovisie Gezonde Groningers is door ons ondersteund.
- 6 projecten die voortkomen uit het Gronings Provinciaal Bewegakkoord zijn gehonoreerd.
- 50 gehonoreerde aanvragen uit de regeling Vervoer en Ondersteuning Sporters met een beperking en Sporttalenten.
- Een bijeenkomst is georganiseerd met de ambtenaren armoedebestrijding van onze gemeenten n.a.v. de motie ontbijtassen, om een provinciebrede uitrol te bespreken.

Goed wonen in Groningen

- 10 gemeenten hebben een gehonoreerde aanvraag binnen de flexpool-regeling gedaan.
- Samen met de gemeenten en woningcorporaties is onderzocht of een provinciale integrale stads- en dorpsvernieuwingsregeling gewenst is. En zo ja, dan is deze ook samen met hen opgesteld.
- Er zijn 8 regionale versnellingstafels georganiseerd.
- Het onderzoek naar de behoefte aan flexwoningen is afgerond.
- Publicatie van magazine Gronings Gereedschap 2.0, met daarin goede voorbeelden van aanpakken op wonen, die in Groningen zijn ontwikkeld.
- Elf regionale kernen zijn, via een provinciale subsidieregeling, ondersteund bij de uitwerking.

Monitoring

De resultaten worden via de P&C cyclus gemonitord.

Hoofdstuk 7

Financiën

Uit begroting 2024:

A:Voortzetten Beleid	
Leefbaarheid, zorg en wonen	€ 1.500.000
Sport en bewegen (incl. € 190.000 uit flexibel budget sport)	€ 565.000
Sociaal beleid en gezondheid (incl. voedselbank en kledingbank)	€ 400.000
B: Nieuwe Ambities en wat komt op ons af	
Positieve Gezondheid	€ 200.000
Opvangen vluchtelingen - ondersteunen gemeenten	€ 50.000
Wonen - Flexpool	€ 1.000.000
Masterplan Regiocentra	€ 2.000.000
Totale inzet leefbaarheid 2024	€ 5.715.000

De financiële inzet over de 3 pijlers ziet er in 2024 als volgt uit:

1. Sociaal Groningen	
Sociaal beleid/bestaanszekerheid (inclusief voedselbanken)	€ 400.000
Opvangen vluchtelingen-ondersteunen gemeenten	€ 50.000
Inclusie-laaggeletterdheid-vrijwilligers	€ 200.000
	€ 650.000
2.Pijler Gezond Groningen	
Zorg & voorzieningen regeling	€ 750.000
Sport en bewegen	€ 565.000
Positieve gezondheid	€ 200.000
Ondersteunen Gezond Groningen	€ 100.000
Voeding/samen koken	€ 50.000
	€ 1.665.000
3.Goed wonen in Groningen	
Flexpool-regeling	€ 1.000.000
Masterplan regiocentra	€ 2.000.000
Provinciale uitvoeringsagenda wonen	€ 100.000
Verdere ondersteuning gemeenten (inclusief KKNN)	€ 100.000
	€ 3.200.000
Algemeen	
Opzetten programma Brede Welvaart	€ 100.000
Middelen voor bijeenkomsten, expertise, praktijkonderzoek etc.	€ 100.000
	€ 200.000
Totale inzet leefbaarheid 2024	€ 5.715.000

Zie bijlage 4 voor organisaties binnen het werkveld leefbaarheid die een structurele subsidie van de provincie Groningen ontvangen.

Hoofdstuk 8

Verantwoording

De inzet op leefbaarheid is samen met onze samenwerkingspartners tot stand gekomen in een doorlopend gesprek. Waar is onze inzet nodig om het verschil te kunnen maken?

Daarnaast zijn er in november 12 gesprekken geweest om bij onze partners terug te leggen wat we de afgelopen periode hebben opgehaald en hoe we dat hebben vertaald. Daarop hebben de partners positief gereageerd (zie lijst met gesprekspartners in bijlage V).

Bijlage 1:

Subsidieregeling Zorg & Voorzieningen 2024



GEDEPUTEERDE STATEN VAN DE PROVINCIE GRONINGEN

Groningen, 5 december 2023

Overwegende:

- dat Gedeputeerde Staten op 5 december Uitvoeringsprogramma Leefbaarheid 2024 hebben vastgesteld (zaaknummer K17513);
- dat in het Uitvoeringsprogramma Leefbaarheid 2024 is voorzien in een subsidieregeling Zorg & Voorzieningen 2024;
- wij willen bijdragen aan een efficiënte voorzieningen- en zorginfrastructuur en daarmee de leefbaarheid in onze provincie;
- wij innovaties willen ondersteunen ter versterking en verbetering van de zorg en het zorgvoorzieningsniveau.
- dat met dit besluit de regeling wordt vastgesteld.

Gelet op:

- titel 4.2 van de Algemene wet bestuursrecht;
- de Kaderverordening subsidies provincie Groningen 2017;
- de Procedureregeling subsidies provincie Groningen 2018;
- het Leefbaarheidsprogramma provincie Groningen 2024.

Besluiten:**Vast te stellen de:**

I

Subsidieregeling Zorg & Voorzieningen 2024

Artikel 1 Begripsbepalingen

In deze regeling wordt verstaan onder:

- a. Awb: Algemene wet bestuursrecht;
- b. Procedureregeling: Procedureregeling subsidies provincie Groningen 2018;
- c. provincie: provincie Groningen;
- d. multifunctionele accommodatie: een gebouw waarin meerdere voorzieningen of functies op het terrein van wonen, welzijn, zorg, onderwijs, sport, cultuur, recreatie en (zakenlijke) dienstverlening zijn ondergebracht;
- e. zorginfrastructuur: het geheel van fysieke voorzieningen en sociale netwerken en -systemen dat samen zorgdraagt voor een goede beschikbaarheid en kwaliteit van de (gezondheids)zorg in een gebied;
- f. zorginstelling: is een organisatie waar zorg wordt verleend, bijvoorbeeld ziekenhuis, verzorgingshuis of verpleeghuis;
- g. haalbaarheidsonderzoek: het onderzoek en de analyse van het potentieel van een project, met als doel de besluitvorming te ondersteunen door objectief en rationeel de sterke en de zwakke punten van een project, de kansen en risico's in kaart te brengen, waarbij ook wordt aangegeven welke middelen nodig zijn om het project te kunnen doorvoeren en wat uiteindelijk de slaagkansen zijn;
- h. innovatieproject: project gericht op het ontwikkelen, valideren en/of verfijnen van een innovatie;
- i. obstakelvrij: een project is obstakelvrij wanneer er geen wezenlijke formele, juridische en financiële aspecten zijn die de uitvoering van het project in de weg staan.

Artikel 2 Doel

Met deze regeling wordt een duurzame versterking van de voorzieningen- en zorginfrastructuur in de provincie Groningen beoogd. Deze regeling richt zich op multifunctionele gebouwen waar de functie 'zorg' onderdeel van uitmaakt, procesondersteuning en zorginnovatie.

Artikel 3 Doelgroep

Subsidie kan worden aangevraagd door:

- a. Stichtingen, verenigingen en coöperaties;
- b. Gemeenten;
- c. Zorginstellingen;
- d. Samenwerkingsverbanden van inwoners.

Artikel 4 Subsidievorm

Gedeputeerde Staten verstrekken op grond van deze regeling subsidies in de vorm van een geldbedrag.

Artikel 5 Subsidiabele activiteiten

Subsidie kan worden verstrekt voor:

- a. een haalbaarheidsonderzoek, advies en procesbegeleiding in de voorfase en fase na realisatie van een onder b genoemde multifunctionele accommodatie;

- b. de bouw en verbouw van multifunctionele accommodaties waar de functie 'zorg' onderdeel van uitmaakt;
- c. de uitvoering van een innovatief zorgproject;

Artikel 6 Subsidievereisten

1. Om voor subsidie als bedoeld in artikel 5, onder a, in aanmerking te komen, wordt voldaan aan de volgende vereisten:
 - a. het project speelt in op de opgaven die het gevolg zijn van de veranderende samenstelling van de bevolking en een veranderende zorgbehoefte (toekomstgericht);
 - b. het project draagt bij aan versterking van de samenwerking tussen verschillende groepen en organisaties;
 - c. het project richt zich op de voorfase en/of fase na realisatie van een multifunctionele accommodatie;
 - d. er is naast de provincie ten minste één andere partij die financiert;
 - e. de financiering van het project is met de subsidieverlening sluitend;
 - f. de aanvraag is niet in strijd met Europese staatssteunregels.
2. Om voor subsidie als bedoeld in artikel 5, onder b, in aanmerking te komen, wordt voldaan aan de volgende vereisten:
 - a. het project draagt bij aan een efficiënte voorzieningen- en zorginfrastructuur en daarmee de leefbaarheid van het gebied;
 - b. het project richt zich op de combinatie van meerdere functies en/of voorzieningen onder 1 dak. De functie 'zorg' dient onderdeel uit te maken van het project;
 - c. er moet aantoonbaar draagvlak zijn en naast de provincie zijn er tenminste 2 andere partijen die meefinancieren;
 - d. het project kent een sluitende meerjarige exploitatiebegroting;
 - e. de financiering van het project is na verlening van de subsidie sluitend en obstakelvrij of is dit binnen 1 jaar.
3. Om voor subsidie als bedoeld in artikel 5, onder c, in aanmerking te komen, wordt voldaan aan de volgende vereisten:
 - a. het project speelt in op de opgaven die het gevolg zijn van de veranderende samenstelling van de bevolking en een veranderende zorgbehoefte (toekomstgericht) en speelt in op een efficiënte zorginfrastructuur van het gebied;
 - b. er moet aantoonbaar behoefte zijn aan het innovatieve project voor de zorggebruiker;
 - c. het project wordt gedragen door regionale partners en overige betrokken partijen;
 - d. er nemen minimaal twee samenwerkingspartners aan het project deel;
 - e. het project dient overdraagbaar te zijn naar andere gebieden in de provincie;
 - f. er zijn naast de provincie tenminste twee andere partijen die meefinancieren;
 - g. de financiering van het project is na verlening van de subsidie sluitend of is dit binnen 1 jaar.

Artikel 7 Subsidiabele kosten

Voor zover noodzakelijk en adequaat in relatie tot het doel van de subsidie komen de volgende kosten voor subsidie in aanmerking:

- a. kosten die in de voorfase en fase na realisatie van een onder lid b genoemde multifunctionele accommodatie worden gemaakt, te weten: haalbaarheidsonderzoek, advies, procesbegeleiding en samenwerking;
- b. kosten voor de bouw en verbouw van multifunctionele accommodaties waarvan de functie 'zorg' onderdeel uitmaakt;
- c. kosten voor de uitvoering van innovatieve zorgprojecten.

Artikel 8 Weigeringsgronden

Subsidies zullen worden geweigerd als:

- a. niet wordt voldaan aan de artikelen 5, 6 en 7;
- b. de aanvraag betrekking heeft op regulier onderhoud van accommodaties;
- c. de aanvraag betrekking heeft op het reguliere aanbod en takenpakket van instellingen, organisaties en overheden;
- d. de subsidieaanvraag op grond van artikel 5, onder a, minder dan 7 punten na rangschikking als bedoeld in artikel 9 lid 4 heeft ontvangen;
- e. de subsidieaanvraag op grond van artikel 5, onder b, minder dan 8 punten na rangschikking als bedoeld in artikel 9 lid 5 heeft ontvangen;
- f. de subsidieaanvraag op grond van artikel 5, onder c, minder dan 12 punten na rangschikking als bedoeld in artikel 9 lid 6 heeft ontvangen;
- g. de aanvraag betrekking heeft op een project dat reeds in uitvoering is genomen;
- h. het subsidieplafond is bereikt.

Artikel 9 Verdeelsystematiek

1. Gedeputeerde Staten rangschikken de op grond van artikel 5, onder a, voor subsidieverlening in aanmerking komende aanvragen zodanig dat een aanvraag hoger gerangschikt wordt naarmate die naar hun oordeel meer voldoet aan de volgende criteria:
 - a. toekomstbestendigheid: de mate waarin het project inspeelt op de opgaven die het gevolg zijn van de veranderende samenstelling van de bevolking en een veranderende zorgbehoefte;
 - b. zorggerelateerd: de mate waarin het project zich richt op de realisatie van een multifunctionele accommodatie waarvan de functie 'zorg' onderdeel uitmaakt;
 - c. samenwerking: de mate waarin het project bijdraagt aan versterking van de samenwerking tussen verschillende groepen, inwoners en organisaties;
 - d. cofinanciering: de mate waarin sprake is van cofinanciering.
2. Gedeputeerde Staten rangschikken de op grond van artikel 5, onder b, voor subsidieverlening in aanmerking komende aanvragen zodanig dat een aanvraag hoger gerangschikt wordt naarmate die naar hun oordeel meer voldoet aan de volgende criteria:
 - a. toekomstbestendigheid: de mate waarin het project bijdraagt aan een toekomstbestendige voorzieningen- en zorgstructuur. Hierbij wordt ook gelet op maatregelen op het gebied van energiebesparing en -opwekking, gebruik van duurzame materialen, en hergebruik van cultureel erfgoed en materialen van de te slopen gebouwen;
 - b. verpaupering: de mate waarin sprake is van (dreiging van) een ernstige situatie van leegstand en/of verpaupering van het gebied, met een negatieve doorwerking op het betreffende dorp/de betreffende wijk/stad;
 - c. leefbaarheid: de mate waarin de aanpak een oplossing biedt voor het leefbaarheidsprobleem;
 - d. samenwerking: de mate waarin het project bijdraagt aan versterking van de samenwerking tussen verschillende groepen, inwoners en organisaties;
 - e. cofinanciering: de mate waarin sprake is van cofinanciering.
3. Gedeputeerde Staten rangschikken de op grond van artikel 5, onder c, voor subsidieverlening in aanmerking komende aanvragen zodanig dat een aanvraag hoger gerangschikt wordt naarmate die naar hun oordeel meer voldoet aan de volgende criteria:
 - a. toekomstbestendigheid: de mate waarin het innovatieve zorgproject bijdraagt aan een toekomstbestendige zorgstructuur (sectoroverschrijdend);
 - b. knelpunten: de mate waarin de vernieuwende aanpak een oplossing biedt voor de huidige en toekomstige knelpunten ('witte vlekken') op het gebied van de 'zorg';

- c. vraaggerichtheid: de mate waarin het innovatieve zorgproject bijdraagt aan de realisatie van vraaggerichte zorg en samenhangende ketenzorg;
 - d. leefbaarheid: de mate waarin het innovatieve zorgproject bijdraagt aan de leefbaarheid van een gebied;
 - e. samenwerking: de mate waarin het project bijdraagt aan versterking van de samenwerking in het zorgveld;
 - f. cofinanciering: de mate waarin sprake is van cofinanciering.
4. Ten behoeve van de rangschikking van aanvragen op grond van artikel 5, onder a, worden maximaal 12 punten toegekend met de volgende maxima per onderdeel:
 - a. 6 punten voor toekomstbestendigheid
 - b. 2 punten voor zorggerelateerd
 - c. 2 punten voor samenwerking
 - d. 2 punten voor cofinanciering
 5. Ten behoeve van de rangschikking van aanvragen op grond van artikel 5, onder b, worden maximaal 15 punten toegekend met de volgende maxima per onderdeel:
 - a. 6 punten voor toekomstbestendigheid
 - b. 2 punten voor verpaupering
 - c. 3 punten voor leefbaarheid
 - d. 2 punten voor samenwerking
 - e. 2 punten voor cofinanciering
 6. Ten behoeve van de rangschikking van aanvragen op grond van artikel 5, onder c, worden maximaal 20 punten toegekend met de volgende maxima per onderdeel:
 - a. 6 punten voor toekomstbestendigheid
 - b. 4 punten voor knelpunten
 - c. 3 punten voor vraaggerichtheid
 - d. 3 punten voor leefbaarheid
 - e. 2 punten voor samenwerking
 - f. 2 punten voor cofinanciering

Artikel 10 Niet subsidiabele kosten

Onverminderd artikel 1.5 van de Procedureregeling komen de volgende kosten in ieder geval niet voor subsidie in aanmerking:

- a. de kosten voor aankoop en/of sloop van panden;
- b. exploitatie- en kapitaalslasten.

Artikel 11 Subsidiehoogte

- a. De hoogte van de subsidie, bedoeld in artikel 5 onder a, bedraagt maximaal 50% van de subsidiabele kosten, tot een maximum van € 25.000,-;
- b. De hoogte van de subsidie, bedoeld in artikel 5 onder b, bedraagt maximaal 40% van de subsidiabele kosten, tot een maximum van € 150.000,-;
- c. De hoogte van de subsidie, bedoeld in artikel 5 onder c, bedraagt maximaal 50% van de subsidiabele kosten, tot een maximum van € 50.000,-.

Artikel 12 Indieningstermijn

Subsidieaanvragen kunnen in de periode van 1 februari tot en met 31 december 2024, voor 1 april en voor 1 oktober worden ingediend.

Artikel 13 Subsidieplafond

Het subsidieplafond wordt voor elke subsidietender door Gedeputeerde Staten vastgesteld en bekendgemaakt.

1. Het subsidieplafond bedraagt voor de eerste tender € 50.000,- voor de activiteiten als bedoeld in artikel 5 onder a;
2. Het subsidieplafond bedraagt voor de eerste tender € 350.000,- voor de activiteiten als bedoeld in artikel 5 onder b;
3. Het subsidieplafond bedraagt € 100.000,- voor de activiteiten als bedoeld in artikel 5 onder c;
4. Indien het plafond per tender niet wordt bereikt, dan wordt dit deel van het budget toegevoegd aan de nader te bepalen subsidieplafonds van de volgende tender.

Artikel 14 Prestatieverantwoording

Gedeputeerde Staten leggen in de beschikking tot subsidieverlening vast op welke wijze de subsidieontvanger aantoont dat de activiteiten, waarvoor de subsidie is verleend, zijn verricht en dat aan de aan de subsidie verbonden verplichtingen is voldaan.

Artikel 15 Inwerkingtreding

Deze regeling treedt in werking met ingang van de dag na bekendmaking in het Provinciaal Blad en vervalt van rechtswege op 1 januari 2025.

Artikel 16 Citeertitel

Deze regeling wordt aangehaald als: Subsidieregeling Zorg & Voorzieningen 2024.

II

De Subsidieregeling Zorg & Voorzieningen 2024 eventuele toekomstige wijzigingen worden ter informatie aan Provinciale Staten gestuurd.

Groningen, 5 december 2023

Gedeputeerde Staten voornoemd:

, voorzitter.

, secretaris.

Toelichting Subsidieregeling Zorg & Voorzieningen 2024

Doel

Met de Subsidieregeling Zorg & Voorzieningen 2024 wordt een duurzame versterking van de voorzieningen- en zorginfrastructuur in de provincie Groningen beoogd. De regeling richt zich enerzijds op de fysieke kant van deze duurzame versterking. Hiervoor worden subsidies verstrekt voor nieuw te bouwen en bestaande te verbouwen multifunctionele accommodaties waarvan de functie 'zorg' onderdeel uitmaakt. Anderzijds richt de regeling zich op de proces- en activiteitenkant van deze duurzame versterking. Zo worden bijdragen verstrekt voor investeringen in de voorfase en de fase na realisatie van de nieuwe multifunctionele accommodaties, te weten: haalbaarheidsonderzoek, advies, procesbegeleiding en samenwerking. Daarnaast worden subsidies verstrekt voor innovatieve zorgprojecten voor het tot stand brengen van een efficiënte zorginfrastructuur in onze provincie. Hiermee wordt bijgedragen aan de toekomstbestendigheid van de zorg en het voorzieningenniveau en daarmee aan de (regionale) economie en aan de leefbaarheid in de provincie.

Budget

In 2024 is in totaal 750.000 euro voor de Subsidieregeling Zorg & Voorzieningen beschikbaar.

Obstakelvrij

Een project is obstakelvrij wanneer er geen wezenlijke formele, juridische en financiële aspecten zijn die de uitvoering van het project in de weg staan. Obstakelvrij betekent dat je ook daadwerkelijk kunt starten met de uitvoering van het project. Eventuele benodigde vergunningen moeten dan zijn verleend. Eventuele bezwaar en beroepsprocedures moeten zijn afgerond en hebben niet geleid tot belemmeringen voor de uitvoering van het project. De financiering van het project is sluitend.

Bijlage 2:

Subsidieregeling Projecten Gronings Provinciaal Beweegakkoord Provincie Groningen 2024



GEDEPUTEERDE STATEN VAN DE PROVINCIE GRONINGEN

Groningen, 5 december 2023

Overwegende dat:

- wij sport en bewegen toegankelijk willen maken voor alle inwoners van de provincie Groningen,
- wij een sportklimaat willen creëren waarin talent zich maximaal kan ontwikkelen en waar ook ruimte is voor alle Groningers om in een veilige en uitdagende omgeving te kunnen sporten en bewegen,
- wij samen met alle Groninger gemeenten, onderwijsinstellingen, organisaties uit de sport, zorg en welzijn en het bedrijfsleven een Gronings Provinciaal Beweegakkoord hebben opgesteld waarin we willen bijdragen aan een vitale provincie Groningen.

Gelet op:

- Titel 4.2 van de Algemene wet bestuursrecht;
- Artikel 3, derde lid, van de Kaderverordening subsidies provincie Groningen 2017;
- De Procedureregeling subsidies provincie Groningen 2018;
- Het uitvoeringsprogramma Leefbaarheid 2024;
- Het Gronings Provinciaal Beweegakkoord.

Besluiten:

I. Vast te stellen de:

Subsidieregeling Projecten Gronings Provinciaal Beweegakkoord Provincie Groningen 2024

Artikel 1 Begripsbepalingen

In deze regeling wordt verstaan onder:

- a. Awb: Algemene wet bestuursrecht;
- b. De-minimisverordening: Verordening (EU) nr. 1407/2013 van de Commissie van 18 december 2013 betreffende de toepassing van de artikelen 107 en 108 van het Verdrag op de-minimisteun (PbEU L 352).
- c. Kaderverordening: Kaderverordening subsidies provincie Groningen 2017;
- d. Procedureregeling: Procedureregeling subsidies provincie Groningen 2018;
- e. Hardware: betreft o.a. speel- en beweegtoestellen van fitness- en beweegparken, velden van play- en soccercourts, pannakooien;
- f. Partner: een organisatie die het Gronings Provinciaal Bewegakkoord heeft ondertekend en dus achter de ambities en doelstellingen van het akkoord staat;
- g. Cofinanciering: het gedeeltelijk meefinancieren van een project met financiële middelen en/of personele inzet (uren).
- h. Penvoerder: een deelnemer in een samenwerkingsverband, die zorgdraagt en verantwoordelijk is voor de projectadministratie, aanvragen en verzoeken.

Artikel 2 Doel

Doel van de regeling is om projecten en initiatieven te ondersteunen die voortkomen uit het Gronings Provinciaal Bewegakkoord.

Artikel 3 Doelgroep

Subsidie kan worden aangevraagd door partners van het Gronings Provinciaal Bewegakkoord.

Artikel 4 Subsidievorm

Gedeputeerde Staten verstrekken op grond van deze regeling subsidies in de vorm van een geldbedrag.

Artikel 6 Subsidiabele activiteiten

Subsidie kan worden verstrekt voor:

Projecten en initiatieven die voortkomen uit de uitvoering van het Gronings Provinciaal Bewegakkoord 'samen werken naar een vitale provincie' en die bijdragen aan de realisatie van een actieve en gezonde leefstijl van de inwoners van de provincie Groningen.

Artikel 7 Weigeringsgronden

1. Onverminderd de artikelen 4:25 en 4:35 Awb en de artikelen 2.5 en 2.6 van de Procedureregeling wordt de subsidie in ieder geval geweigerd indien:
 - a. niet wordt voldaan aan hetgeen is bepaald in artikel 7;
 - b. voor hetzelfde project reeds subsidie is verstrekt op grond van deze regeling of één van de andere regelingen die onderdeel uitmaken van het Uitvoeringsprogramma Leefbaarheid 2024;
2. Indien er sprake is van staatssteun in de zin van artikel 107, eerste lid, van het Verdrag betreffende de werking van de Europese Unie wordt de subsidie geweigerd wanneer subsidieverstrekking niet kan plaatsvinden met toepassing van de de-minimisverordening.

Artikel 8 Subsidievereisten

Om voor subsidie als bedoeld in artikel 5 in aanmerking te komen, wordt voldaan aan de volgende vereisten:

- a. het project komt voort uit de uitvoering van het Gronings Provinciaal Beweegakkoord 'samen werken naar een vitale provincie';
- b. het project draagt bij aan de realisatie van een actieve en gezonde leefstijl van de inwoners van de provincie Groningen;
- c. er is cofinanciering van minimaal drie partners van het Gronings Provinciaal Beweegakkoord;
- d. het project wordt minimaal uitgevoerd binnen twee gemeenten en is daarmee gemeenteverstijgend;
- e. het project moet aanvullend en/of versterkend zijn op het bestaande aanbod in de provincie Groningen;
- f. er is een plan van aanpak (inclusief begroting) waarin de te behalen resultaten en het bereik duidelijk en concreet zijn benoemd en op welke wijze resultaten worden gemeten;
- g. de financiering van het project is na verlening van de subsidie sluitend.
- h. in deze beleidsperiode kan voor hetzelfde project maximaal éénmaal een subsidie verleend worden.

Artikel 9 Subsidiabele kosten

Voor zover noodzakelijk en adequaat in relatie tot het doel van de subsidie komen de kosten die worden gemaakt voor de uitvoering van een project dat voortkomt uit de uitvoering van het Gronings Provinciaal Beweegakkoord en dat bijdraagt aan de realisatie van een actieve en gezonde leefstijl van de inwoners van de provincie Groningen voor subsidie in aanmerking.

Artikel 10 Niet subsidiabele kosten

Onverminderd artikel 1.5 van de Procedureregeling komen de volgende kosten in ieder geval niet voor subsidie in aanmerking:

1. materiaalkosten;
2. kosten van de hardware van een project dat zich richt op het realiseren van een beweegvriendelijke omgeving;
3. reis- en verblijfskosten.

Artikel 11 Subsidieaanvraag

4. Een aanvraag voor subsidie wordt ingediend door middel van een aanvraagformulier.
5. Een aanvraag wordt namens minimaal drie partners van het provinciaal beweegakkoord ingediend.
6. Subsidieaanvragen kunnen worden ingediend van 1 januari 2024 t/m 31 december 2024.
7. Onverminderd artikel 2.1, lid 1 en 2 van de Procedureregeling bevat een aanvraag een plan van aanpak (inclusief begroting) waarin de te behalen resultaten en het bereik duidelijk en concreet zijn benoemd en op welke wijze de resultaten worden gemeten.

Artikel 12 Penvoerder

1. Het samenwerkingsverband dient een penvoerder aan te wijzen.
 2. Alle aanvragen en verzoeken in een project dienen door de penvoerder gedaan te worden.
-

3. Gedeputeerde Staten verrichten betalingen enkel aan de penvoerder, tenzij de penvoerder failliet is verklaard, in surséance van betaling verkeert dan wel indien op hem de wet schuldsanering natuurlijke personen van toepassing is verklaard.

Artikel 13 Subsidieplafond

Het College van Gedeputeerde Staten heeft het subsidieplafond voor 2024 vastgesteld op € 200.000,

Artikel 14 Subsidiehoogte

De hoogte van de subsidie, bedoeld in artikel 5 bedraagt maximaal 50% van de subsidieabele kosten, met een maximum van € 25.000.

Artikel 15 Verdeelcriteria

1. Subsidie wordt verdeeld op volgorde van binnenkomst van de subsidieaanvragen.
2. Indien een subsidieaanvraag nog niet volledig is, geldt voor het bepalen van de onderlinge rangschikking voor de verdeling van de subsidie de dag waarop de subsidieaanvraag volledig is als datum van binnenkomst.
3. Dreigt het subsidieplafond op enige dag te worden overschreden, dan vindt rangschikking van de op die dag binnengekomen volledige subsidieaanvragen plaats door middel van loting.

Artikel 16 Inwerkingtreding

Deze regeling treedt in werking met ingang van de dag na bekendmaking in het Provinciaal Blad en vervalt van rechtswege op 1 januari 2025.

Artikel 17 Citeertitel

Deze regeling wordt aangehaald als: Subsidieregeling Projecten Gronings Provinciaal Bewegakkoord provincie Groningen 2024.

Groningen, 5 december 2023

Gedeputeerde Staten voornoemd:

, voorzitter.

, secretaris.

Bijlage 3:

Subsidieregeling Vervoer en Ondersteuning Sporters met een beperking en Sporttalenten provincie Groningen 2024



GEDEPUTEERDE STATEN VAN DE PROVINCIE GRONINGEN

Groningen, 5 december 2023

Overwegende dat:

- wij sporten en bewegen toegankelijk wil maken voor iedereen in de provincie Groningen ongeacht financiële, fysieke of mentale beperkingen,
- wij belemmeringen willen wegnemen die mensen met een beperking ervaren in het vervoer naar sportactiviteiten,
- wij mensen met een beperking willen stimuleren meer te gaan sporten en bewegen,
- wij sporttalenten willen ondersteunen en stimuleren in hun sportieve ontwikkeling, waarbij hun sportieve doelstellingen in dat kader kunnen worden nagestreefd,

Gelet op:

- Titel 4.2 van de Algemene wet bestuursrecht;
- Artikel 3, derde lid, van de Kaderverordening subsidies provincie Groningen 2017;
- De Procedureregeling subsidies provincie Groningen 2018;
- Het Leefbaarheidsprogramma provincie Groningen 2024;
- Het Gronings Provinciaal Beweegakkoord.

Besluiten:**I. Vast te stellen de:**

Subsidieregeling Vervoer en Ondersteuning Sporters met een beperking en Sporttalenten provincie Groningen 2024

Artikel 1 Begripsbepalingen

In deze regeling wordt verstaan onder:

- a. Awb: Algemene wet bestuursrecht;
- b. De-minimisverordening: Verordening (EU) nr. 1407/2013 van de Commissie van 18 december 2013 betreffende de toepassing van de artikelen 107 en 108 van het Verdrag op de-minimisteun (PbEU L 352);
- c. Kaderverordening: Kaderverordening subsidies provincie Groningen 2017;
- d. Procedureregeling: Procedureregeling subsidies provincie Groningen 2018;
- e. Sporter met een beperking: persoon zijnde een sporter met een lichamelijke (motorisch, visueel, en auditief) en/of verstandelijke beperking en die woont in de provincie Groningen,
- f. Sporttalent: persoon zijnde een sporttalent met of zonder beperking, minimaal 12 jaar en niet ouder dan 21 jaar met de Nederlandse nationaliteit, die woont in de provincie Groningen en die vanwege zijn of haar prestaties op het gebied van sport door NOC*NSF of door een nationale sportbond als zodanig is aangemerkt. Dit betekent dat deze persoon door het NOC*NSF of de betreffende sportbond is aangemerkt als behorende tot de categorie:
 - Bondsstatus: door de betreffende sportbond als zodanig schriftelijk toegekende status,
 - Selectie-status: door de betreffende sportbond, op basis van haar eigen selectiebeleid toegekende selectie-status,
 - HP-status: high-potential-status; wordt in uitzonderlijke gevallen door NOC*NSF toegekend na overleg met de betrokken sportbond,
 - IT: status voor een talent op internationaal niveau,
 - NT: status voor een talent op nationaal niveau,
 - BT: Beloftestatus voor een talent op nationaal niveau in de leeftijd van 12 tot en met 16 jaar.
- g. Regionaal Trainingscentrum (RTC): een door de betreffende sportbond erkend trainingscentrum waarbinnen talenten uit de regio (extra) training krijgen met als doel uiteindelijk door te stromen in de landelijke seniorentopsportprogramma's van de sportbonden, dat aan de volgende criteria voldoet:
 - De trainingen vinden in de provincie Groningen plaats,
 - Het programma is door de betreffende sportbond erkend,
 - Er is sprake van samenwerking tussen RTC en onderwijs,
 - Er is sprake van cofinanciering van het RTC,
 - Er trainen erkende talenten met een status vanuit de bond,
 - Het programma heeft een looptijd van minimaal 4 jaar.
- h. Vervoer: kosten van vervoersbewegingen naar structurele sportactiviteiten, zoals trainingen en wedstrijden.
- i. Sporthulpmiddelen: middelen die noodzakelijk zijn voor mensen met een (fysieke) beperking om, individueel of samen met anderen, aan sportactiviteiten deel te nemen, passend bij de eigen keuze en mogelijkheden.

Artikel 2 Doel

Doel van de regeling is om sporters met een beperking en sporttalenten te ondersteunen bij het vervoer naar sporttrainingen en sportwedstrijden. Daarnaast heeft de regeling tot doel een bijdrage te leveren in de aanschaf van sportmaterialen en/of sporthulpmiddelen die voor sporters met een beperking noodzakelijk zijn voor de beoefening van hun sport en

voor sporttalenten noodzakelijk zijn voor hun sportieve ontwikkeling en topsportcarrière. De regeling draagt hieraan bij door het gedeeltelijk wegnemen van financiële knelpunten.

Artikel 3 Doelgroep

Subsidie kan worden aangevraagd door:

- a. Sporters met een beperking;
- b. Sporttalenten met of zonder beperking,
- c. De ouder(s) c.q. wettelijk vertegenwoordiger(s) van een minderjarige sporter als bedoeld onder lid a en b van dit artikel.

Artikel 4 Subsidievorm

Gedeputeerde Staten verstrekken op grond van deze regeling subsidies in de vorm van een geldbedrag.

Artikel 5 Subsidiabele activiteiten

Subsidie kan worden verstrekt voor:

- a. De kosten van het vervoer van en naar sporttrainingen en sportwedstrijden (nationaal en internationaal);
- b. De aanschaf van sportmaterialen en/of sporthulpmiddelen die noodzakelijk zijn voor de beoefening van sport;
- c. Individuele trainingsstages,
- d. Deelname aan masterclasses bij bekende topsporters, topsportclubs en topsportorganisaties.

Artikel 6 Weigeringsgronden

1. Onverminderd de artikelen 4:25 en 4:35 Awb en de artikelen 2.5 en 2.6 van de Procedureregeling wordt de subsidie in ieder geval geweigerd indien:
 - a. niet wordt voldaan aan hetgeen is bepaald in artikel 7;
 - b. de activiteiten niet aansluiten bij de doelstelling van deze subsidieregeling zoals gesteld in artikel 2,
 - c. er door sporttalenten na twee subsidieverleningen in de periode 2021-2023 voor de 3e keer een beroep wordt gedaan op deze subsidieregeling
 - d. in 2024 voor dezelfde activiteiten al volledig subsidie is verstrekt op basis van: Wet maatschappelijke ondersteuning (Wmo), Wet langdurige zorg (Wlz), Zorgverzekeringswet (Zvw), UWV, het Provinciaal Studiefonds Groningen en/of het Jeugdfonds Sport en Cultuur Groningen.

Artikel 7 Subsidievereisten

Om voor subsidie als bedoeld in artikel 5 in aanmerking te komen, wordt voldaan aan de volgende vereisten:

- a. de sporter met een beperking en/of het sporttalent woont in de provincie Groningen,
- b. de sporter met een beperking en/of het sporttalent moet actief zijn in een sport die via de bond bij NOC*NSF is aangesloten,
- c. er is een omschrijving en onderbouwing van de subsidieaanvraag (inclusief begroting) en het bestedingsdoel van de subsidie,
- d. de subsidieaanvraag gaat vergezeld van een ondertekende steunverklaring van één van de volgende partijen:
 - Sportbonden gelieerd aan het NOC*NSF,
 - Regionale Trainingscentra (RTC),

- Sportvereniging waar de sport wordt beoefend,
 - Topsport Talentschool Groningen,
 - Stichting De Brug Groningen of 1 van de 9 lid organisaties.
- e. wanneer subsidie wordt gevraagd voor de aanschaf van sportmaterialen en/of sporthulpmiddelen, dan dienen offertes en/of facturen bij de subsidieaanvraag gevoegd te worden,
- f. de subsidieaanvraag voor sporthulpmiddelen voor een sporter met een beperking gaat vergezeld van een afschrift van een afwijzingsbrief of gedeeltelijke toekenningsbrief van de volgende bestaande instellingen c.q. voorliggende voorzieningen; Wmo, Wlz, Zvw en UWV.
- g. de subsidieaanvraag van een sporttalent gaat vergezeld van een afschrift van de statustoekening van de sportbond die bij het NOC*NSF is aangesloten.
- h. wanneer subsidie wordt gevraagd voor vervoer, dan dient inzichtelijk te worden gemaakt waar de kosten van het vervoer uit bestaan. Hierbij wordt gevraagd naar een (totaal) overzicht dat betrekking heeft op 2024 het jaar waarin de subsidieaanvraag wordt ingediend.

Artikel 8 Subsidiabele kosten

Voor zover noodzakelijk en adequaat in relatie tot het doel van de subsidie komen de volgende kosten voor subsidie in aanmerking:

- a. Kosten die worden gemaakt voor het vervoer van en naar sporttrainingen en sportwedstrijden (nationaal en internationaal),
- b. Kosten die worden gemaakt voor de aanschaf van sportmaterialen die noodzakelijk zijn voor de beoefening van de sport,
- c. Kosten die worden gemaakt voor de aanschaf van sporthulpmiddelen voor sporters met een (fysieke) beperking die noodzakelijk zijn voor de beoefening van de sport,
- d. Kosten die worden gemaakt voor het volgen van trainingsstages (nationaal en internationaal) en deelnemen aan masterclasses van bekende topsporters, topsportclubs en topsportorganisaties,
- e. Combinatie van de onder lid a tot en met c genoemde kosten.

Artikel 9 Niet subsidiabele kosten

Onverminderd artikel 1.5 van de Procedureregeling komen de volgende kosten in ieder geval niet voor subsidie in aanmerking:

- a. Kosten voor inhuur en betaling van trainers,
- b. Kosten voor huur van sportaccommodaties, sportmaterialen en/of sporthulpmiddelen.

Artikel 10 Subsidieaanvraag

1. Een aanvraag voor subsidie wordt ingediend door middel van een aanvraagformulier.
2. Een aanvraag wordt mede namens minimaal één van de partijen zoals genoemd onder Artikel 7 lid d ondersteund,
3. Subsidieaanvragen kunnen worden ingediend van 1 januari 2024 tot en met 31 december 2024.
4. Onverminderd artikel 2.1, lid 1 en 2 van de Procedureregeling bevat een aanvraag een omschrijving en onderbouwing (inclusief begroting) waarin het bestedingsdoel van de gevraagde subsidie duidelijk en concreet is benoemd.

Artikel 11 Subsidieplafond

Het College van Gedeputeerde Staten heeft het subsidieplafond voor 2024 vastgesteld op € 60.000

Artikel 12 Subsidiehoogte

De hoogte van de subsidie, bedoeld in artikel 5 bedraagt voor sporters met een beperking maximaal 50% van de subsidiabele kosten, met een minimum van € 250,- en een maximum van € 1000,-. De hoogte van de subsidie, bedoeld in artikel 5 bedraagt voor sporttalenten maximaal 50% van de subsidiabele kosten, met een minimum van € 500,- en een maximum van € 1000,-.

Artikel 13 Verdeelcriteria

1. Subsidie wordt verdeeld op volgorde van binnenkomst van de subsidieaanvragen.
2. Indien een subsidieaanvraag nog niet volledig is, geldt voor het bepalen van de onderlinge rangschikking voor de verdeling van de subsidie de dag waarop de subsidieaanvraag volledig is als datum van binnenkomst.
3. Dreigt het subsidieplafond op enige dag te worden overschreden, dan vindt rangschikking van de op die dag binnengekomen volledige subsidieaanvragen plaats door middel van loting.

Artikel 14 Subsidievaststelling en betaling

Subsidies worden door Gedeputeerde Staten direct vastgesteld en uitbetaald.

Artikel 15 Inwerkingtreding

Deze regeling treedt in werking met ingang van de dag na bekendmaking in het Provinciaal Blad en vervalt van rechtswege op 1 januari 2025.

Artikel 16 Citeertitel

Deze regeling wordt aangehaald als: Subsidieregeling Vervoer en Ondersteuning Sporters met een beperking en Sporttalenten provincie Groningen 2024.

Groningen,

Gedeputeerde Staten voornoemd:

, voorzitter.

, secretaris.

Toelichting Subsidieregeling Vervoer en Ondersteuning Sporters met een beperking en Sporttalenten provincie Groningen 2024

Inleiding

Voor mensen met een beperking die (willen) sporten, vormt het vervoer naar de trainingen en wedstrijden vaak een belemmering. Het sportaanbod is vaak regionaal, en soms zelfs landelijk, georganiseerd. Dit betekent dat mensen met een beperking vaak langere afstanden moeten overbruggen om te kunnen sporten, wat tijd, energie en financiële inspanningen vergt. Dit laatste geldt naast vervoer ook voor de aanschaf van de voor de sport benodigde materialen en hulpmiddelen.

Gelijk sporters met een beperking worden sporttalenten en hun ouders/verzorgers geconfronteerd met hoge (financiële) kosten voor de sportieve ontwikkeling en sportcarrière van het sporttalent.

Met deze subsidieregeling wil de provincie Groningen voor beide doelgroepen financiële knelpunten (gedeeltelijk) wegnemen. Op deze wijze trachten we te voorkomen dat sporters met een beperking en sporttalenten om financiële redenen moeten afhaken.

Vervoer

Het sportvervoer geldt voor het vervoer van en naar sporttrainingen en sportwedstrijden (nationaal en internationaal). Dit betreft vervoer vanaf huis alsook vanaf school. Vervoer met taxi, openbaar vervoer (OV) en/of met auto (eigen vervoer). De subsidieaanvraag dient vergezeld te gaan van een (totaal) overzicht aan kosten die met het vervoer zijn/worden gemaakt en die betrekking hebben op het kalenderjaar waarin de subsidie wordt aangevraagd. Voor het overzicht kan gebruik gemaakt worden van het voorbeeldoverzicht op de website van de provincie Groningen. Het is niet toegestaan om het vervoer, dat al vergoed is/wordt door Wmo, Wlz, Zvw en UWV in het overzicht mee te nemen.

In het overzicht kunnen de werkelijke uitgaven worden opgenomen van het vervoer met behulp van taxi en OV. Voor de berekening van de werkelijke uitgaven voor het vervoer met de 'auto' wordt gerekend met een prijs per kilometer. Bij deze berekening kunnen de volgende autokosten worden meegeteld:

Vaste kosten, zoals: vaste afschrijving, verzekering, motorrijtuigenbelasting en onderhoud carrosserie en diversen.

Variabele kosten, zoals: variabele afschrijving, brandstof, reparatie en onderhoud en banden.

Voor de berekening van de prijs per kilometer voor de autokosten kunt u gebruik maken van de berekening die de ANWB via hun website beschikbaar stelt voor de jaarpogave van de inkomstenbelasting. Deze is te bereiken via: <https://www.anwb.nl/auto/autokosten>

Bij de subsidieaanvraag en het overzicht van de werkelijke uitgaven dient u een afschrift toe te voegen van de uitkomst van de berekening die u van de ANWB per mail kunt ontvangen.

Sporthulpmiddelen

Voor sporters met een beperking biedt de subsidieregeling de mogelijkheid voor een tegemoetkoming in de kosten van de aanschaf van de voor de sport benodigde hulpmiddelen. Voorbeelden van sporthulpmiddelen die voor subsidie in aanmerking komen zijn:

Niet lichaam gebonden sporthulpmiddelen, zoals: handbewogen rolstoelen (rugbyrolstoel, tennis-rolstoel, stoelen voor uiteenlopende sporten), elektrische rolstoelen, handbikes/ligfietsen (aankoppel, vast frame, driewiel fietsen, loopfietsen, racerunners, andersoortige

fietsen met maatwerk aanpassingen), zitski/uniski, overige sport- en sportieve beweegmiddelen (aangepast zadel paardrijden), andere sporthulpmiddelen die bewezen noodzakelijk zijn om met de betreffende beperking te kunnen sporten en bewegen.

Lichaam gebonden sporthulpmiddelen, zoals: prothesen (blades, zwemvin, reguliere sportprothese) en orthesen.

Het gaat altijd om de inzet van een sporthulpmiddel voor structureel sporten en bewegen (wekelijkse sport- en beweegdeelname) in een sport die via de sportbond aangesloten is bij het NOC*NSF.

Om via deze provinciale subsidieregeling in aanmerking te kunnen komen voor een subsidie voor de aanschaf van een sporthulpmiddel, is het nodig dat eerst bij voorliggende voorzieningen, te weten: Wmo, Zorgverzekeringswet, Wlz en UWV, wordt nagegaan of een financiële bijdrage voor de aanschaf van het sporthulpmiddel tot de mogelijkheid behoort. Alleen subsidieaanvragen die vergezeld gaan met een afschrift van een afwijzingsbrief of gedeeltelijke toewijzingsbrief van genoemde financiers komen voor subsidie in aanmerking wanneer ze verder aan de subsidievereisten voldoen en het subsidieplafond nog niet is overschreden.

Steunverklaring

Subsidieaanvragen dienen vergezeld te gaan van een ondertekende steunverklaring van één van de volgende partijen:

- Sportbonden gelieerd aan het NOC*NSF,
- Regionale Trainingscentra (RTC),
- Sportvereniging waar de sport wordt beoefend,
- Topsport Talentschool Groningen,
- Stichting De Brug Groningen of 1 van de 9 lid organisaties.

De steunverklaring geeft aan dat de sporter met een beperking of het sporttalent bekend is bij deze organisaties en dat zij de subsidieaanvraag van de betreffende sporter ondersteunen door ondertekening van deze verklaring. Hierbij kan gebruik gemaakt worden van het voorbeeld van een steunverklaring op de website van de provincie Groningen.

Status sporttalent

Sporttalenten die vanwege hun prestaties op het gebied van sport door NOC*NSF of door een nationale sportbond een status hebben verkregen, kunnen een beroep doen op deze subsidieregeling. Dit geldt voor talenten die behoren tot de categorie:

- Bondsstatus: door de betreffende sportbond als zodanig schriftelijk toegekende status,
- Selectie-status: door de betreffende sportbond, op basis van haar eigen selectiebeleid toegekende selectie-status,
- HP-status: high-potential-status; wordt in uitzonderlijke gevallen door NOC*NSF toegekend na overleg met de betrokken sportbond,
- IT: status voor een talent op internationaal niveau,
- NT: status voor een talent op nationaal niveau,
- BT: Beloftestatus voor een talent op nationaal niveau in de leeftijd van 12 tot en met 16 jaar.

Subsidieaanvragen van sporttalenten dienen vergezeld te gaan van een afschrift van de brief van de sportbond (gelieerd aan het NOC*NSF) waarin vermeld staat welke status aan het sporttalent is toegekend.

Organisaties binnen het werkveld leefbaarheid die een structurele subsidie van de provincie Groningen ontvangen

KREDIET	ORGANISATIE	2024
600720	Zorgbelang Groningen	€ 749.300
600721	ZaVie	€ 132.960
600721	Platform Hattinga Verschure	€ 33.240
600753	Vereniging Groningen Dorpen	€ 284.800
600708	Studiefonds	€ 156.800
600692	CMO STAMM	€ 656.500
		€ 2.013.600

Gesprekken in november 2023 over het uitvoeringsprogramma Leefbaarheid 2024

1. Saskia Duursma (*Alliantie van Kracht*)
 2. Kerngroep Kennisnetwerk Krachtig Noord-Nederland
 3. Marieke Vegt (*Stichting Kunst & Cultuur*)
 4. Hielke Westra (*Vereniging Groninger Dorpen*)
 5. Johan Brongers (*Tintengroep*)
 6. Chrétien van den Akker (*netwerkcoördinator Gezond Groningen*)
 7. Rene van der Most (*Zorginnovatie Forum*)
 8. Geja Hagendoorn (*stichting Groninger Huis*)
 9. Joselien Pijpker en Mark Rouw (*gemeente Stadskanaal*)
 10. Ronald Klaassen, Jilles Hazenberg en Jenny Hof (*gemeente Groningen*)
 11. Ivar van der Velde (*Jongerenraad provincie Groningen*)
 12. Karin Zwart (*Huis voor de Sport Groningen*)
-

COLOFON

Uitvoeringsprogramma Leefbaarheid 2024
Gedeputeerde Staten van de provincie Groningen, december 2023

TEKST

Team leefbaarheid, woonkwaliteit en sport, provincie Groningen

FOTOGRAFIE

Alex Wiersma
Xander Brinkman
Deborah Roffel
Angelique van Wingerden

ONTWERP, DRUK EN AFWERKING

Communicatie en Studio, provincie Groningen



WWW.PROVINCIEGRONINGEN.NL