



**provincie  
groningen**



**biodiversiteit  
in de provincie Groningen  
(budget 2019)**

**biodiversiteit  
in de provincie Groningen  
(budget 2019)**

## INHOUDSOPGAVE

Voorwoord.....	3
Biotoopherstel door bestrijding van Reuzenberenklauw.....	5
Bij er Bij .....	7
Dassen in Groningen .....	8
De ecologische waarde van diepe plassen in Groningen.....	11
Vegetatieverbetering duinvegetaties Lauwersoog .....	13
Terugkeer van de Otter .....	15
Jonge moerassen in de laagveengordel.....	17
Kansen voor de akkerflora van klei en zavel in Groningen .....	19
Ruimte voor de ringslang .....	20
Kleine marters en andere grijze soorten in de provincie Groningen.....	24
Nieuwe subsidieronde uit het budget 'Projecten Biodiversiteit' van de Provincie Groningen .....	26
Verspreiding Vleermuizen in de Provincie Groningen.....	29
Boerenlandvlinders in Groningen.....	35

# Voorwoord

Natuur is een van de belangrijkste taken van de provincie. Nieuwe natuur aanleggen, natuur herstellen en beschermen. Dat betekent onder meer dat we hard werken aan het verbeteren van de biodiversiteit. Sinds de vorige collegeperiode stellen we hiervoor met het budget biodiversiteit jaarlijks 500.000,- euro beschikbaar.

Daarmee investeren we zowel in maatregelen voor de natuur als in het verzamelen van de broodnodige kennis over hoe je soorten kunt beschermen. Met dit budget zetten we ons in voor de verbetering van de situatie voor de Groninger soorten en de kwaliteit van het Natuurnetwerk Nederland. De opgedane kennis delen we ook graag met andere organisaties en beheerders, zodat ook zij deze kennis kunnen benutten.

De afgelopen vier jaar hebben terreinbeherende organisaties, natuurorganisaties en particulieren met financiering uit het budget biodiversiteit al 37 projecten uitgevoerd. Zoals het in beeld brengen van de populatie en het leefgebied van dassen, de aanleg van nieuwe broeihopen voor de ringslang en herstel van het leefgebied voor zeldzame plant- en diersoorten in natuurgebied de Harener Wildernis.

Tijdens een veldbezoek aan de Vogelakkers in Oost-Groningen, waar de Rijksuniversiteit Groningen onderzoek doet naar de effecten van verschillen in voedselbeschikbaarheid voor akkervogels, heb ik met eigen ogen kunnen zien met hoeveel inzet, van zowel onderzoekers als vrijwilligers, dit gebeurt.

Er zijn al vele verschillende mooie projectvoorstellen ingediend, zoals ook al blijkt uit dit programmaboekje. We gaan hier de komende periode samen mee door!

We organiseren dit symposium om kennis met elkaar te delen en omdat we hopen dat dit voor de aanwezigen een stimulans is om met de opgedane kennis aan de slag te gaan. Mocht je een goed idee hebben voor een project, neem dan gerust contact op met de provincie.

We hopen dat jullie elkaar hier, tijdens dit symposium, weten te vinden. Natuur houdt zich niet aan grenzen. We kunnen meer bereiken en behouden als we samenwerken aan het behoud van onze natuur.

Henk Staghouwer,  
gedeputeerde Natuur en Landbouw  
Provincie Groningen





## Biotoopherstel door bestrijding van Reuzenberenklauw

De Nederlandse natuur heeft in toenemende mate te kampen met zogenaamde invasieve exoten. Dit zijn planten en dieren die van oorsprong niet in Nederland voorkomen en door hun explosieve groei voor hinder zorgen. Eén van de meest opvallende – en hinderlijke – invasieve exoten is Reuzenberenklauw. Deze plant kan de natuurlijke plantengroei overwoekeren en kan bij aanraking bovendien zorgen voor vervelende brandwonden. In het Lauwersmeer vormt de Reuzenberenklauw een probleem, omdat hij dominant kan worden in de uitgestrekte rietlanden van dit Natura 2000-gebied (zie verspreidingskaart). Zo dominant, dat het biotoop van zeldzame rietvogels als Roerdomp en Bruine kiekendief erdoor verslechtert. Staatsbosbeheer is daarom volop bezig met het bestrijden van Reuzenberenklauw.

In een bijzonder natuurgebied als het Lauwersmeer vinden we chemische bestrijding (gif) niet passen. Daarom hebben we gekozen voor een combinatie van verschillende mechanische bestrijdingsmethoden: het uitspitten, verwijderen (en meenemen!) van bloeischermen, gebruik van strooizout en maaien horen tot het arsenaal. We zijn onze vrijwilligers heel dankbaar voor hun inspanningen hierin!

Daarnaast zijn we samen met een aannemer meer innovatieve methoden aan het testen, zoals het gebruik van heet water. Door kokend water over de bladeren te spuiten, krijgt de plant een knauw. Met behulp van een spuitlans kan heet water in de wortelknol worden gespoten, zodat deze wordt gekookt.

De eerste resultaten worden nu, na een paar jaar, zichtbaar. Grote groeiplaatsen worden kleiner, enkele kleine groeiplaatsen zijn zelfs al verdwenen. De natuurlijke vegetatie met bijbehorende fauna kan zich herstellen. De provincie Groningen heeft financieel bijgedragen aan het uitvoeren van de maatregelen. U kunt het succes zelf komen bekijken: delen van het terrein zijn toegankelijk voor publiek en er zijn regelmatig excursies onder leiding van een boswachter van Staatsbosbeheer. In het Lauwersmeer (De Rug I te Lauwersoog) is veel informatie over het Lauwersmeergebied.

Staatsbosbeheer / [www.staatsbosbeheer.nl](http://www.staatsbosbeheer.nl)  
Liesbeth van den Bergt / [l.berg@staatsbosbeheer.nl](mailto:l.berg@staatsbosbeheer.nl)





## Bij er Bij - BIJEN HELPEN MET EEN APP!

Hoe het gaat met bijen en insecten hoeven we hier niet uit te leggen. Gelukkig zijn er goede initiatieven die het tij willen keren. Daar komt er binnenkort één bij, namelijk de app genaamd: 'Bij er Bij'. Hiermee worden boeren en burgers opgeroepen om bij-vriendelijke maatregelen te nemen in hun tuin, erf of landbouwbedrijf. Aan de bijenapp wordt nu de laatste hand gelegd. De lancering is dit najaar 2019, iedereen kan de app dan (gratis) uploaden in de app-store.

De app richt zich op boeren en burgers en gaat uit van een positieve benadering. Iedereen die een bijvriendelijke maatregel neemt kan deze melden door een foto te nemen en deze met een korte beschrijving te uploaden. Anderen zien deze bijvriendelijke maatregelen in een tijdlijn en op een kaart. Zo informeren en stimuleren we elkaar. In de app is uiteraard informatie te vinden over mogelijke maatregelen.

Medailles zijn te verdienen voor wie meerdere maatregelen neemt die elkaar versterken. Bijvoorbeeld voor een tuin waar vanaf het vroege voorjaar tot het najaar voldoende voedsel te vinden is of een medaille voor een hommelmvriendelijke tuin met voedsel en de juiste nestelgelegenheid. Akkerbouwers kunnen medailles verdienen wanneer ze het gebruik van insecticiden beperken of gewassen telen waar bijen voedsel vinden. De app richt zich met name op wilde bijen met drie thema's: Voedsel, Nestelgelegenheid en Overleving.

Ter voorbereiding zijn het afgelopen jaar in een aantal dorpen proeftuinen georganiseerd. Bewoners hebben gekeken welke bijvriendelijke maatregelen zij kunnen nemen in hun eigen dorp. In de openbare ruimte bleken er verrassend veel kansen te liggen. Hiervoor zijn plannen uitgewerkt samen met o.a. gemeenten, Landschapsbeheer Groningen, Staatsbosbeheer en woningbouwverenigingen. Ook scholen doen mee. Inmiddels zijn al meerdere acties uitgevoerd. Bijvoorbeeld bij OBS De letterwies in Nieuwolda waar leerlingen een groenstrook van de gemeente bijvriendelijk hebben beplant en bijenhôtels hebben geplaatst. Nabij het voetbalveld van Nieuwolda zijn meer bijvriendelijke struiken geplant. In Bedum is het onderhoud verbeterd van een eerder ingericht veld. Meer acties volgen in het najaar 2019. Deze worden uiteraard ook gemeld in de app.

De app 'Bij er Bij' is een initiatief van de drie Groninger collectieven (ANOG, Collectief Midden Groningen en Collectief Groningen West). Realisatie is mogelijk dankzij financiële bijdragen van de Provincie Groningen, Google, Rabobank Groninger Land, Rabobank Noordenveld West Groningen en het Fonds ten behoeve van de Landbouw. Het project wordt uitgevoerd door ANOG

ANOG / [www.anog.nl](http://www.anog.nl) / [info@anog.nl](mailto:info@anog.nl)

# Dassen in Groningen



De das heeft in de provincie Groningen zijn opmars gemaakt vanuit Drenthe en Duitsland.

De dassen zitten verspreid over inmiddels over ongeveer 30 burchten. De grootste burcht in Groningen telt ongeveer twintig dassenpijpen met een maximum van dertien dassen in 2018. De meeste burchten in Groningen zijn niet meer dan een verzameling van drie dassenpijpen waarvan meestal één gebruikt (belopen) is.

## Dassentelling

Bij een provinciale dassentelling dat serieus gestart is in 2017 zijn met behulp van wildcamera's het eerste jaar veertig volwassen en twintig jonge dassen geteld. Aangezien dit één van de eerste serieuze tellingen was die de gehele provincie omvatte was het niet mogelijk aan de hand van deze gegevens te zeggen of er een groei in het aantal dassen zit. Nu we inmiddels 2 jaar verder zijn kunnen we voorzichtige conclusies trekken dat de dassenpopulatie stabiel blijft. Dat het stabiel blijft heeft te maken met migratie, verkeersslachtoffers en overige zaken. Door elk jaar een nieuwe telling te doen in het voor- en najaar is een goed beeld te krijgen van de dassen in de provincie.

## Onderzoek

Vanaf 2017 heb ik de tellingen bijgehouden in een rapport wat rondgestuurd is naar de terreinbeheerders. Elke burcht is genummerd op een grote kaart en is in het rapport van 2018 voorzien van een status, belopen, niet belopen, vervallen, verdwenen of onbekend. Niet belopen is een dassenburcht in dit geval dat het vorige jaar wel bewoond was door dassen. De burchten worden ingedeeld, voor zover mogelijk in een aantal types, hoofdburcht, bijburcht, vluchtburcht of tijdelijke burcht. Ook wordt bijgehouden rondom welke tijd de eerste das zich liet zien. Dit geeft ook een redelijke schatting aan van overige menselijke activiteiten rondom de burcht. Wanneer deze activiteiten nog op een laat tijdstip plaatsvinden, laten dassen zich meestal laat zien. Er zijn een aantal plekken waar dassen zich vroeg in de avond laten zien gelukkig! Bij elke burcht probeer ik een korte omschrijving te geven wat mijn persoonlijke bevindingen waren en geef ik soms wat adviezen of ideeën voor de terreinbeheerder.

Tijdens het onderzoek naar dassen waren er ook soms slechte omstandigheden voor dassen. Burchten die vernield zijn door graafmachines of bloot komen te liggen door snoeiwerkzaamheden. Al met al goed om erover blijven te communiceren. Om te kunnen communiceren is er een Groninger dassengroep op WhatsApp en een facebook site <https://www.facebook.com/groups/dasseningroningen/> voor geïnteresseerden. Ook is er een website om meldingen te doen van dassen en een nauwe samenwerking met das en boom om informatie uit te wisselen [www.dassenwerkgroepgroningen.nl](http://www.dassenwerkgroepgroningen.nl)

# De ecologische waarde van diepe plassen in Groningen

Bureau Biota heeft voor Provincie Groningen 34 diepe plassen onderzocht op de ecologische kwaliteit. Dit is afgemeten aan de aanwezige flora in en direct rondom de plassen, de samenstelling van de watervlooiengemeenschap en de algengemeenschap. Zo zijn uit verschillende niveaus van het zoetwater voedselweb soortgroepen vertegenwoordigd. Daarnaast zijn ook niet-biologische metingen gedaan, zoals zuurgraad, watertemperatuur, zuurstofgehalte, zichtdiepte etc. Niet alleen actuele gegevens zijn verwerkt. Ook historische gegevens werden hier zo veel mogelijk bij betrokken.

Het onderzoek heeft zich beperkt tot de ondiepe, oeverzone van de plassen. Er zijn derhalve geen dieptemonsters verzameld. Onderzoek aan vissen of beestjes in de waterbodem is ook niet verricht. Dit omdat de provincie een verzoek had gedaan om een quickscan van de ecologische kwaliteit, geen breed spectrum analyse.

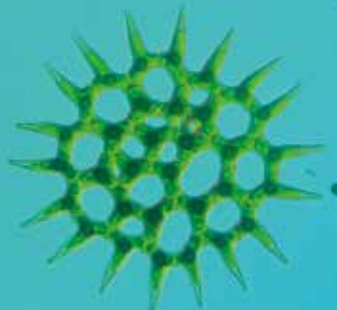
Het veldonderzoek is uitgevoerd in de zomer van 2018. De samenstelling van de flora werd ter plaatse in kaart gebracht. Ook de niet-biologische metingen werden ter plaatse verricht. Voor de analyse van de algen- en de watervlooiengemeenschap zijn watermonsters verzameld en geanalyseerd met behulp van een microscoop.

Tijdens deze analyses zijn in totaal 363 algensoorten en 63 soorten watervlooien of gerelateerde organismen waargenomen (zoals verschillende raderdiertjes). Er zijn in totaal 146 plantensoorten onderscheiden. Er stonden nog veel meer planten, maar alleen de bedekking van soorten met een binding met het natte milieu zijn volledig in kaart gebracht. Typisch terrestrische soorten, hoger op de oever, zijn voor dit onderzoek buiten beschouwing gebleven. De uiteindelijke beoordeling van de ecologische waarde is in beeld gebracht vanuit verschillende invalshoeken. De Lijst Groninger soorten en habitats, de Rode Lijst, de Wet natuurbescherming en de Kaderrichtlijn Water vormden hier onderdeel van het beoordelingssysteem. Deze beoordelingen zijn uiteindelijk samengevoegd tot een overkoepelende beoordeling per plas. Voor de eindbeoordeling is uiteindelijk alleen gebruik gemaakt van de actuele situatie van de plassen. Dit omdat er van slechts enkele locaties een substantiële hoeveelheid gegevens beschikbaar was, en een vergelijking dus niet goed mogelijk was.

We raden echter sterk aan om ook de individuele bespreking van de locatie ter harte te nemen wanneer er plannen voor een bepaalde locatie liggen. Dit omdat bij een eindbeoordeling zoals gepresenteerd in de conclusie van dit onderzoek soms belangrijke details wat minder tot uiting komen in de eindconclusie.

Gabi Milder-Mulderij / Mede-eigenaar Bureau Biota  
Oude Marswal 38 / 8015 ED Zwolle / 06-24620314  
[g.milder@bureaubiota.com](mailto:g.milder@bureaubiota.com) / [www.bureaubiota.com](http://www.bureaubiota.com)

Gevarieerde oevervegetatie met onder andere wig, grote kattenstraat, grote egelskop, witte waterlelie en zwanenbloem langs het Proostmeer



*Pediastrum simplex*, een groenalg die geregeld wordt gevonden in voedselrijke wateren over de hele wereld.



*Keratella cochlearis* een raderdiertje dat geregeld aangetroffen wordt in open, voedselrijk tot voedselarm water.

Met een kraan wordt de bovenste bodemlaag verwijderd om de kalkrijke bodem weer aan de oppervlakte te brengen.



## Vegetatieverbetering duinvegetaties Lauwersoog



Een grote muggenorchis in een kalkrijke duinvallei bij Lauwersoog.

Het Lauwersmeer staat bekend om zijn vogels. Wat veel minder mensen weten, is dat het gebied ook qua planten zeer bijzonder is: rond het dorp Lauwersoog komen zogenaamde natte duinvallei-vegetaties voor. Dit zijn zeer bloemrijke vegetaties, met plantensoorten als Rietorchis, Moeraswespensorchis, Parnassia en Zomerbitterling. Deze vegetaties horen tot de meest soortenrijke van Nederland.

De bijzondere plantengroei van de verschillende terreintjes bestaat bij de gratie van vochtige, voedselarme maar kalkrijke omstandigheden op zandgrond. De bodem van het Noordelijke Lauwersmeer biedt deze omstandigheden. Door de dynamiek van het zeewater vóór de afsluiting van de Lauwerszee werd in het Noordelijke deel van het Lauwersmeer grover, zandig materiaal afgezet (de zuidelijke platen zijn veel kleiiger), dat door de aanwezigheid van schelpen sterk kalkhoudend was. Tegenwoordig is de bovenste bodemlaag van de gebiedjes Alie echter aan het verrijken en aan het verzuren. Daardoor verandert de soortenrijke vegetatie in een ruige grasmat.

De verzuring en aanrijking die plaatsvindt wordt in belangrijke mate veroorzaakt door het neerslaan van stikstof uit de atmosfeer. Daarnaast wordt de kalkvoorraad niet meer aangevuld door instuiving van kalkhoudend zand of inspoeling van kalkhoudend water, zoals in de duinen nog wel gebeurt. Ten gevolge van de indijking van het Lauwersmeer en de beschutte ligging van het Landje van Juffrouw Alie treedt deze dynamiek hier niet meer op.

Staatsbosbeheer heeft in 2018 verschillende een proef uitgevoerd om de verzuurde bovenlaag te verwijderen om bijzondere plantengroei in stand te houden. Zo is de waterhuishouding verbeterd, waardoor in de winter overstrooming met basisch Lauwersmeerwater plaats kan vinden. Dit gaat naar verwachting de verzuring tegen. Op plaatsen waar de vegetatie is verruigd, is geplagd tot op het kalkrijke zand. De komende jaren zal blijken of de orchideeën zoals verwacht zullen terugkeren.

De provincie Groningen heeft financieel bijgedragen aan het uitvoeren van de maatregelen. U kunt het succes zelf komen bekijken: delen van het terrein zijn toegankelijk voor publiek en er zijn jaarlijks in augustus orchideeënextercies onder leiding van een boswachter van Staatsbosbeheer.

Staatsbosbeheer, [www.staatsbosbeheer.nl](http://www.staatsbosbeheer.nl)  
Jasper Schut, [j.schut@staatsbosbeheer.nl](mailto:j.schut@staatsbosbeheer.nl), 06 - 13512543



# Terugkeer van de Otter



In 2015 realiseerde bioloog en natuurfilmer Hilco Jansma de stads-natuurfilm **'Het Noorderplantsoen'**. Sinds 3 jaar werkt Hilco aan een documentaire over de terugkeer van de otter in Nederland. De film vertelt de historie van de otter en hoe deze door watervervuiling, het verdwijnen van zijn natuurlijke habitat, het gevaar van visvuiken en het verkeer uiteindelijk in 1988 uitstierf. Pas na 14 jaar van investeringen in verantwoord natuurbeleid en een goede waterkwaliteit was Noord-Nederland weer klaar voor het uitzetten van de eerste otters.

De otter is de ambassadeur van het Nederlandse zoetwatermilieu. Het natuurgebied 'De Onlanden' onder de stad Groningen is gecreëerd om hoofd te kunnen bieden aan overstromingen. Dat de otter hier nu zijn eigen intrek heeft genomen en er jongen worden geboren is een kroon op het werk van natuurherstel. Dankzij de investeringen in waterkwaliteit en de ontsnippering van natuurgebieden zwemt de otter nu zelfs door de Groninger stadsgracht. De provincie Groningen is één van de sponsors van dit filmproject, waarbij het publiek unieke beelden van de zeer schuwe en zeldzame Nederlandse otter te zien zal krijgen.

Hilco Jansma [www.hilcojansma.com](http://www.hilcojansma.com)



# Jonge moerassen in de laagveengordel

In de laagveengordel rond Groningen liggen drie grote natuurgebieden: de Onlanden, het Zuidlaardermeergebied en het Roegwold. Door natuurontwikkeling is het areaal moerasnatuur er recent fors uitgebreid. De moerasfauna heeft zich vervolgens spectaculair ontwikkeld, met onder andere Geoorde futen, zeldzame rallen en moerassterns. De bijzondere soorten zijn vooral aan te treffen in jonge moerasstadia. Door voortgaande successie zullen die echter overgaan in oudere verlandingsstadia, waarmee ook de bijbehorende natuurwaarden afnemen. Dat was aanleiding voor een studie naar mogelijkheden om jonge moerasstadia in de Groningse moerasgebieden te waarborgen.

Om jonge moerassen af te bakenen is gebruik gemaakt van een indeling in successiestadia. Die is gebaseerd op terreingebruik en habitatkeuze van moerasbroedvogels: de belangrijkste natuurwaarden in deze voedselrijke moerassen. Sleutelfactoren zijn vegetatiestructuur, waterpeil(dynamiek) en ruimtelijke variatie. Negen moerasstadia met kenmerkende fauna zijn onderscheiden, oplopend in vegetatiehoogte en afnemend in aandeel open water. Vier ervan betreffen jonge moerassen.

Voorgeschiedenis en waterpeildynamiek zijn bepalend voor de aanwezigheid en ontwikkelingsrichting van jonge moerassen. Daarin bestaan duidelijke verschillen tussen de gebieden, waarbij

Dannemeer (Roegwold).

o.a. de functie als waterbergingsgebied of noodberging een rol speelt. De Groningse moerassen betreffen zowel vernat voormalig agrarisch gebied, vernat grasland met een natuurfunctie als verder vernat al bestaand moeras. Geanalyseerd is in welke mate de verschillende jonge moerasstadia en bijbehorende vogelkensoorten tot ontwikkeling zijn gekomen in de drie moerasgebieden.

Het mogelijke verloop van de successie is aangegeven langs drie lijnen: vanuit water, op onbegroeide droogvallende delen en in geïnundeerde voormalige graslanden. Ook zijn de perspectieven geschetst voor jong moeras bij gelijkblijvend beheer. Die perspectieven hangen o.a. af van bodemsamenstelling (als fosfaatlast, katteklei), mate van door- en uitspoeling en omvang van peilfluctuaties. Verwacht wordt dat de jonge moerasstadia in grote delen van de Onlanden en het Roegwold en delen van het Zuidlaardermeergebied na 10-20 jaar grotendeels verdwenen zullen zijn. Op termijn moet de successie dan ook worden teruggezet om jonge moerasstadia te waarborgen. Peildynamiek met extreme peilen (verdrinking of droogval) kan zorgen voor een set back naar pionieromstandigheden. Voorwaarden zijn voldoende schaal en speelruimte voor peilbeheer. Een kleiner peilverschil in combinatie met vooraf maaien kan ook effectief zijn. Ganzenbegrazing kan eveneens zorgen voor een set back. De wat latere jonge moerasstadia kunnen behouden blijven d.m.v. cyclische begrazing door hoge dichtheden grote grazers of lokaal maaien. Een goede fasering van maatregelen moet ervoor zorgen dat in de gebieden samen steeds voldoende pionierstadia aanwezig zijn.

Marion Brongers  
[m.brongers@altwym.nl](mailto:m.brongers@altwym.nl)  
[www.altwym.nl](http://www.altwym.nl)



Matslootgebied (Onlanden).



Oeverpolder (Zuidlaardermeergebied).



Grote klaproos kwam soms talrijk voor in de Groningse akkers op klei en zavel.



Finsterwolde. Landschappelijk fraai gelegen akker op klei. De kenmerkende akkerplanten komen hier echter nauwelijks meer voor.

## Kansen voor de akkerflora van klei en zavel in Groningen

De akkers op klei en zavel in het noorden van Groningen hadden vroeger een bijzonder rijke flora. Deze akkerflora is vooral bekend geworden door een omvangrijke studie van Wasscher in 1941. Hij beschreef voor Hunsingo als eerste de zogenaamde Nachtkoekoeksbloem-associatie. Deze bijzondere plantengemeenschap wordt ook tegenwoordig nog internationaal erkend en beschermd. Net als elders in Nederland is de akkerflora in Groningen vanaf 1950 zeer sterk achteruit gegaan door modernisering van de landbouw. De Provincie Groningen wil samen met Natuurmonumenten, Staatsbosbeheer en het Groninger Landschap nagaan wat de mogelijkheden zijn om de bijzondere akkerflora van klei en zavel te herstellen.

Voor een aantal landbouwpercelen in het zeekleigebied van Groningen is daartoe in 2018 beoordeeld of de kenmerkende akkerflora er kan worden hersteld. Hiervoor zijn bodemonsters genomen en geanalyseerd. De resultaten zijn vergeleken met die van eerdere studies. Voor zover het om akkerpercelen ging is bovendien genoteerd welke akkerplanten er nu nog groeien. Daarnaast is er historisch onderzoek verricht naar de soortensamenstelling van de akkerflora op klei en zavel in Noord-Nederland. Daarvoor is gebruik gemaakt van de originele vegetatieopnames van Wasscher.

Het historisch onderzoek laat zien dat er sprake was van één akkertype, waarin vanwege de vruchtwisseling meerdere plantengemeenschappen afwisselend konden voorkomen. Dit akkertype zou nog steeds kunnen worden ontwikkeld, maar daarvoor is een volledig op akkerflora gericht beheer nodig. Dat beheer is kostbaar en vergt de nodige aandacht van de terreinbeheerder. Bovendien zullen een aantal kenmerkende akkerplanten moeten worden geïntroduceerd. Deze zijn nu nagenoeg of geheel verdwenen uit Nederland. Behalve om Nachtkoekoeksbloem gaat het onder meer om Naaldenkervel, Akkerboterbloem, Vlasdolik en Vlaswarkruid.

Al met al ligt er dus een flinke uitdaging voor de Provincie en de terrein beherende organisaties om deze bijzondere akkerflora te herstellen in Groningen. In het rapport: 'Eichhorn, K.A.O. (2018). Herstelplan Groningse natuurakkers op klei en zavel' is beschreven welke soortensamenstelling gewenst is en welk herstel- en eindbeheer hiervoor nodig is. Bovendien is besproken welke traditionele gewassen en rassen het beste kunnen worden verbouwd in deze akkers. Aan de hand van een overzicht van de onderzochte percelen wordt aangegeven waar de beste kansen op herstel van de akkerflora liggen. In bijlagen van dit rapport zijn de verzamelde gegevens opgenomen.

Dr. Karl Eichhorn / Eichhorn Ecologie  
Hazekamp 44 / 6707HG Wageningen / 06 - 29 29 46 02  
[eichhorn.ecologie@gmail.com](mailto:eichhorn.ecologie@gmail.com) / [www.eichhorn-ecologie.nl](http://www.eichhorn-ecologie.nl)



# Ruimte voor de ringslang

Aan de randen van provincie Groningen zijn verschillende populaties van de ringslang aanwezig. De ringslang staat als 'kwetsbaar' op de Nederlandse Rode Lijst. Landschapsbeheer Groningen wil de vestiging van de ringslang in provincie Groningen op weg helpen door broeihopen, poelen en geleidelijk aflopende oevers aan te leggen op locaties die vanuit bestaande populaties bereikbaar zijn.

## Habitat-eisen

De ringslang leeft in waterrijke gebieden, waar hij langs oevers op kikkers en salamanders jaagt. Hij gebruikt dijkjes en andere hogergelegen locaties om te zonnen. Ringslangen overwinteren onder takkenbossen en braamstruiken. Eieren worden afgezet in broeihopen van plantaardig afval. Met het project Ruimte voor de ringslang wil Landschapsbeheer Groningen meer geschikte habitats creëren.

De ringslang heeft blauwe ogen tijdens vervelling.



## Keuze doelgebieden

Om inzicht te krijgen in de meest kansrijke leefomgevingen is een quickscan uitgevoerd in het Zuidelijk Westerkwartier en gemeente Groningen. Bij het bepalen van de doelgebieden is rekening gehouden met de aanwezigheid van water, ruigtes, voedsel, de bereikbaarheid van het gebied en de afstand tot bestaande populaties en maatregelen. Voor specifieke gebiedskennis is contact gezocht met partijen in de regio, zoals terreinbeherende organisaties en Landschapsbeheer Drenthe.

Op de overzichtskaart staan de geselecteerde doelgebieden aangegeven. Hierbij is aangenomen dat de faunapassage bij de A28 binnen enkele jaren wordt aangelegd. De kerngebieden zijn het gebied direct boven de Onlanden, de omgeving van Glimmen en het Paterswoldse Meer met aansluitend de Piccardthof en het Stadspark.

## Samenwerking met terreineigenaren

Landschapsbeheer Groningen heeft op basis van deze overzichtskaart contact gezocht met de terreineigenaren (organisaties en particulieren) om per locatie te bespreken of en welke maatregelen mogelijk zijn en uitgevoerd kunnen worden. Vaak kunnen we met kleine maatregelen, zoals de aanleg van broeihopen, een terrein al geschikt maken voor de komst van de ringslang. We zijn onder andere bezig bij het Paterswoldse Meer, het Stadspark, Waterbedrijf Groningen en de Noord-Nederlandse Golf & Country Club. Met een aantal andere partijen en particulieren zijn we in gesprek over de meeste geschikte maatregelen op hun terreinen.

## Vrijwilligers betrokken bij aanleg en beheer

Om meer draagvlak en kennis over de ringslang te verspreiden worden bewoners en vrijwilligers betrokken bij de aanleg van de broeihopen. Zij helpen daarnaast bij instandhouding en monitoring van de aangelegde broeihopen. Landschapsbeheer Groningen heeft een landschapsbrigade met enthousiaste vrijwilligers, die reeds een aantal broeihopen heeft aangelegd. Tijdens de Natuurwerkdag wordt op minstens één locatie een nieuwe broeihoop aangelegd. Mocht u een geschikte plek hebben of weten, kunt u contact opnemen met Landschapsbeheer Groningen.

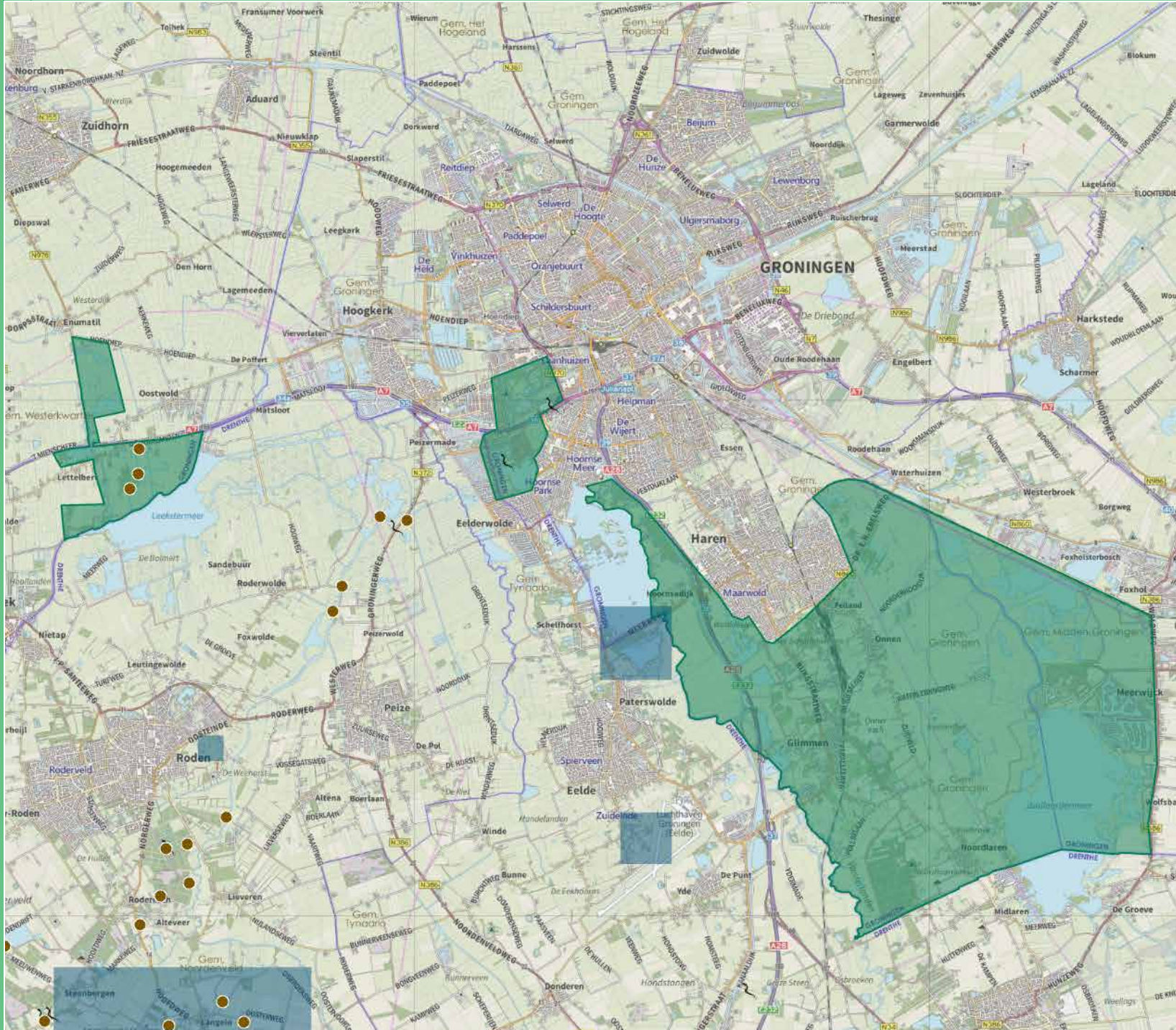
Meer informatie over het project:

<https://www.landschapsbeheergroningen.nl/uncategorized/ruimte-voor-de-ringslang/>

Het project Ruimte voor de ringslang is mogelijk gemaakt door Provincie Groningen.

Contactgegevens:

Landschapsbeheer Groningen, projectleider Oike Vlaanderen,  
[o.vlaanderen@landschapsbeheergroningen.nl](mailto:o.vlaanderen@landschapsbeheergroningen.nl) / 050 - 534 51 99



### Overzichtskaart

Ruimte voor de ringslang  
Westerkwartier



Schaal: 1:68.000

- Doelgebied
- Bestaande broeihoop
- Losse waarneming ringslang
- Bestaande ringslangpopulatie

# Kleine marters en andere grijze soorten in de provincie Groningen in 2018



Struikrover in de ruigte.



De Provincie Groningen heeft in het kader van soortenbescherming een lijst met soorten opgesteld, waarvan onvoldoende bekend is om te kunnen beoordelen wat hun staat van instandhouding is en of maatregelen getroffen moeten worden om de situatie voor hen te verbeteren. Wezel, Hermelijn en Bunzing (de kleine marters) staan op deze lijst, samen met enkele andere soorten: Eekhoorn, Dwergmuis, Egel, Dwergspitsmuis, Waterspitsmuis en Boommarter. In deze inventarisatie is het voorkomen van de kleine marters en de andere genoemde grijze soorten steekproefsgewijs vastgesteld in zes door de Provincie onderscheiden landschappen. In overleg met Staatsbosbeheer is hier het Lauwersmeer aan toegevoegd, dat in deze rapportage als een extra landschap is behandeld.

We hebben gewerkt met wildcamera's, gemonteerd in een Pvc-buis, met als lokmiddel een blikje sardine, bekend onder de naam "struikrover". In de onderscheiden landschappen zijn representatieve atlasblokken geselecteerd, waarin 15 struikrovers zijn opgesteld (meetpunten) in lijnvormige landschapselementen. Alleen in het Lauwersmeer zijn de 15 struikrover-meetpunten verdeeld over drie atlasblokken, vanwege oppervlakte en vorm van het gebied. De camera's zijn op een vaste manier ingesteld en de struikrovers zijn na 14 dagen opgehaald.

In totaal zijn 225.728 opnames gemaakt, waarvan 1771 van grijze soorten. Van de grijze soorten zijn Boommarter en Hermelijn niet aangetroffen. Naast de grijze soorten zijn 13 andere zoogdiersoorten geregistreerd. De meeste grijze soorten kwamen algemener voor in grotere natuurgebieden, zoals in het Lauwersmeer, bij het Zuidlaardermeer en langs de Ruiten Aa. De staat van instandhouding van Eekhoorn, Waterspitsmuis en Boommarter hebben we beoordeeld als gunstig, die van Egel neutraal tot gunstig, die van Dwergmuis, Dwergspitsmuis en Wezel als neutraal en die van Hermelijn en Bunzing als ongunstig.

We adviseren om de afstand tussen natuurgebieden te verkleinen en pleiten voor verbreding van enkele verbindingzones, die eens in de twee jaar voor de helft worden gemaaid, zodat langs het hele traject jaarrond dekking gewaarborgd is, maar de openheid van het landschap niet wordt aangetast.

De meestal smalle landschapselementen in agrarisch landschap leverden nauwelijks grijze soorten op en we verwachten niet dat daar in de toekomst veel verandering in gaat optreden. We stellen daarom voor om toekomstige monitoring te concentreren op natuurgebieden en enkele kansrijke verbindinglijnen, waarbij het niet verstandig is om vast te houden aan atlasblokken als begrenzing. Op die manier is de inspanning meer geconcentreerd op de soorten die er toe doen en kan lokale kolonisatie en uitsterving worden gevolgd. Dit is tegelijkertijd een goede graadmeter voor de kwaliteit van de natuurgebieden, alsook voor de verbindingzones er tussen.

We stellen voor deze monitoring eens in de twee jaar uit te voeren.

Stichting Struikrovers

[www.stichtingstruikrovers.nl](http://www.stichtingstruikrovers.nl) 0521 - 383519

Matthijs Smaal [matthijssmaal@gmail.com](mailto:matthijssmaal@gmail.com)

Edo van Uchelen [info@stichtingstruikrovers.nl](mailto:info@stichtingstruikrovers.nl)

# Nieuwe subsidieronde uit het budget 'Projecten Biodiversiteit' van de Provincie Groningen



Veel bijzondere plant- en diersoorten hebben het moeilijk. Ook in de provincie Groningen zijn er soorten die met uitsterven worden bedreigd en waar het slecht mee gaat. Om de biodiversiteit in onze mooie, groene provincie zo veel mogelijk in stand te houden en te verbeteren, stelt de provincie een investeringsbudget van 250.000 euro per jaar beschikbaar om hier iets aan te doen.

Wilt u met uw project en/of onderzoek een steentje bijdragen aan verbetering van de soortenrijkdom, dan kunt u een subsidieaanvraag indienen. De onderzoeken die op het symposium worden gepresenteerd zijn o.a. ook uit dit budget gefinancierd. Wees er snel bij, want voor dit budget geldt de regel 'op is op'!

Meer informatie over het budget en de voorwaarden vindt u op de website van de provincie Groningen:

[www.provinciegroningen.nl/subsidies](http://www.provinciegroningen.nl/subsidies)

U kunt ook telefonisch contact opnemen met het Subsidieadviesloket van de provincie Groningen:

050 - 316 47 00

of mailen naar:

[subsidieadviesloket@provinciegroningen.nl](mailto:subsidieadviesloket@provinciegroningen.nl)

### **Subsidie wordt verleend aan:**

- maatregelen ter bestrijding van de verdroging in zogenoemde 'Restant opgave Top-gebieden verdroging' (zie Programma Landelijk Gebied 3 (PLG 3));
- maatregelen of vergroting van kennis die aantoonbaar bijdragen aan het bereiken van een gunstige staat van instandhouding van soorten van de 'Lijst Groninger soorten en habitats';
- maatregelen die aantoonbaar de ecologische kwaliteit van de bestaande natuur binnen het Natuur Netwerk Nederland (NNN) in de provincie Groningen vergroten;
- maatregelen die aantoonbaar bijdragen aan de vermindering van de sterfte onder honingbijen, het vergroten of verbeteren van het leefgebied of de voedselbeschikbaarheid en de nestgelegenheid van wilde bijensoorten.



Tweekleurige vleermuis. (foto Riens Bijlsma)

## Verspreiding Vleermuizen in de Provincie Groningen

De eerste verspreidingskaart van vleermuizen in de provincie Groningen toonde dat anno 1993 de meest voorkomende vleermuissoort, de gewone dwergvleermuis, in slechts 10% van de 2440 km hokken van de provincie was waargenomen. Dat wijst op een enorme onderrapportage.

Vanaf 2002 heeft de Vleermuiswerkgroep Groningen zoveel mogelijk alle wegen en straten in de provincie naar vleermuizen gezocht. Een subsidie van de Provincie heeft het mogelijk gemaakt om alle verzamelde gegevens te bewerken, zowel van de werkgroep als van professionele onderzoekers naar zeldzame soorten, en deze in te voeren in de NDFF.

### **Kaart 1: waarnemingen in de provincie Groningen (2002-2019)**

De NDFF is daarmee met 16.636 waarnemingen uit de periode 2002-2019 verrijkt. Het percentage bezochte kilometerhokken ligt nu ongeveer op 98%. De hieronder afgebeelde detailkaart "Waar geweest" geeft precies aan waar geïnventariseerd is. Men kan dus zien of een lege plek op de kaart op een gebrek aan vleermuizen duidt of dat er nog niemand geweest is.

### **Kaart 2: detailkaart "Waar geweest"**

Door de gehanteerde zoekmethode toont de provinciale kaart vooral de verspreiding van de meest voorkomende vleermuizen. Als er ergens zelfs geen gewone dwergvleermuizen te vinden zijn, zoals in grote akkerbouw en poldergebieden, is het ontbreken van deze soort veelbetekenend voor het gebrek aan biodiversiteit. De kaart is voor zeldzamere soorten hoogstens indicatief. Vooral boom-bewonende vleermuizen die in speciale habitats foerageren zijn vanaf de openbare weg moeilijk te spotten.

Het nut van deze gegevensverzameling is dat het plannenmakers een minimum inzicht verschaft in de verspreiding van de vleermuizen in een plangebied, als hulp om te kunnen inschatten of voorgenomen werkzaamheden wellicht tot een overtreding van de Wet natuurbescherming zouden kunnen leiden.

De combinatie van de gegevens in het GIS systeem met andere databases maakt het mogelijk om besluitvormers te helpen om prioriteiten te stellen. Bijvoorbeeld: de essentaksterfte zal naar verwachting een groot deel van de 80.000 essen in de provincie sterk aantasten. Veel van die essen staan langs wegen.



Dwergvleermuis. (foto Henk Vrieling)

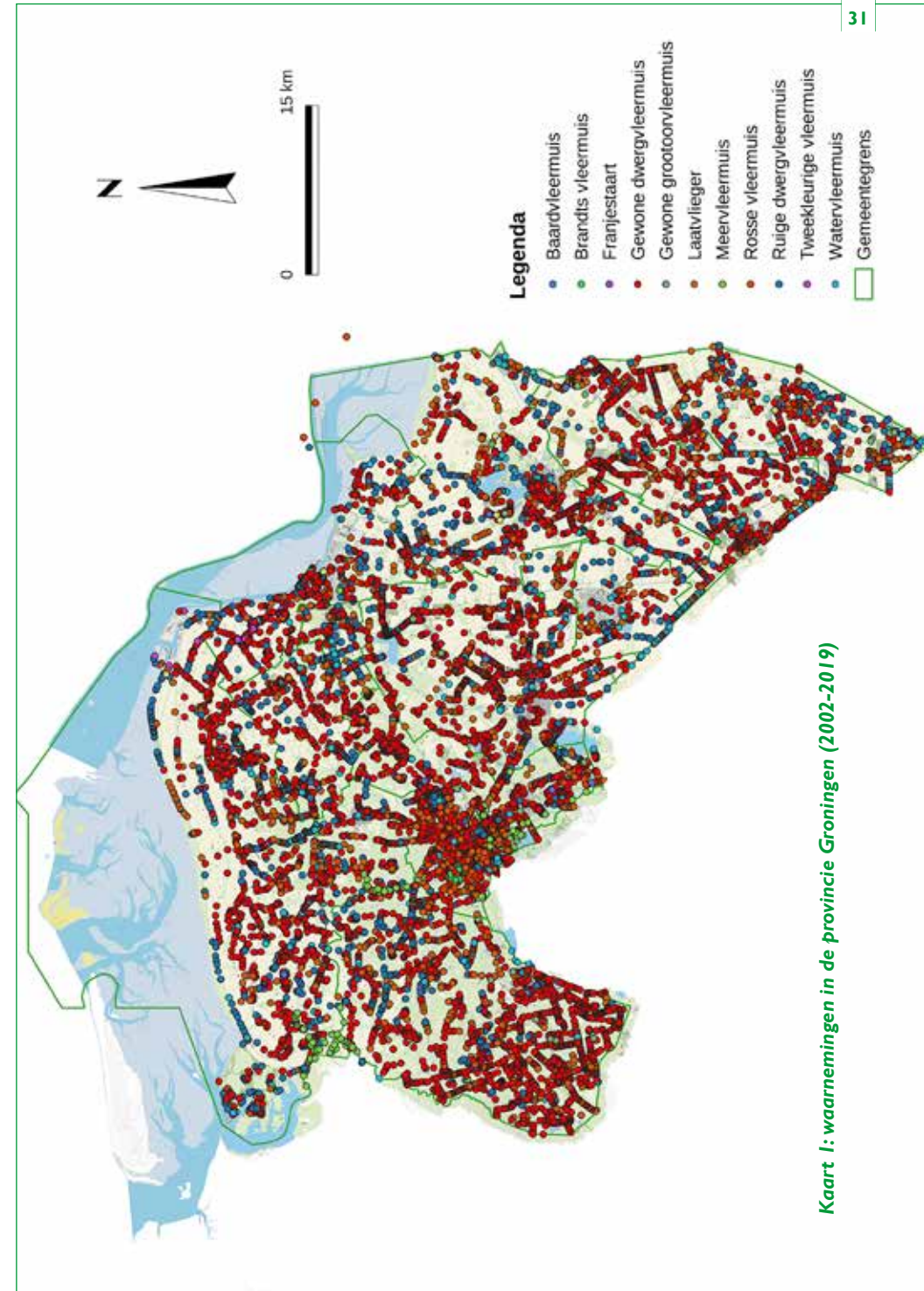


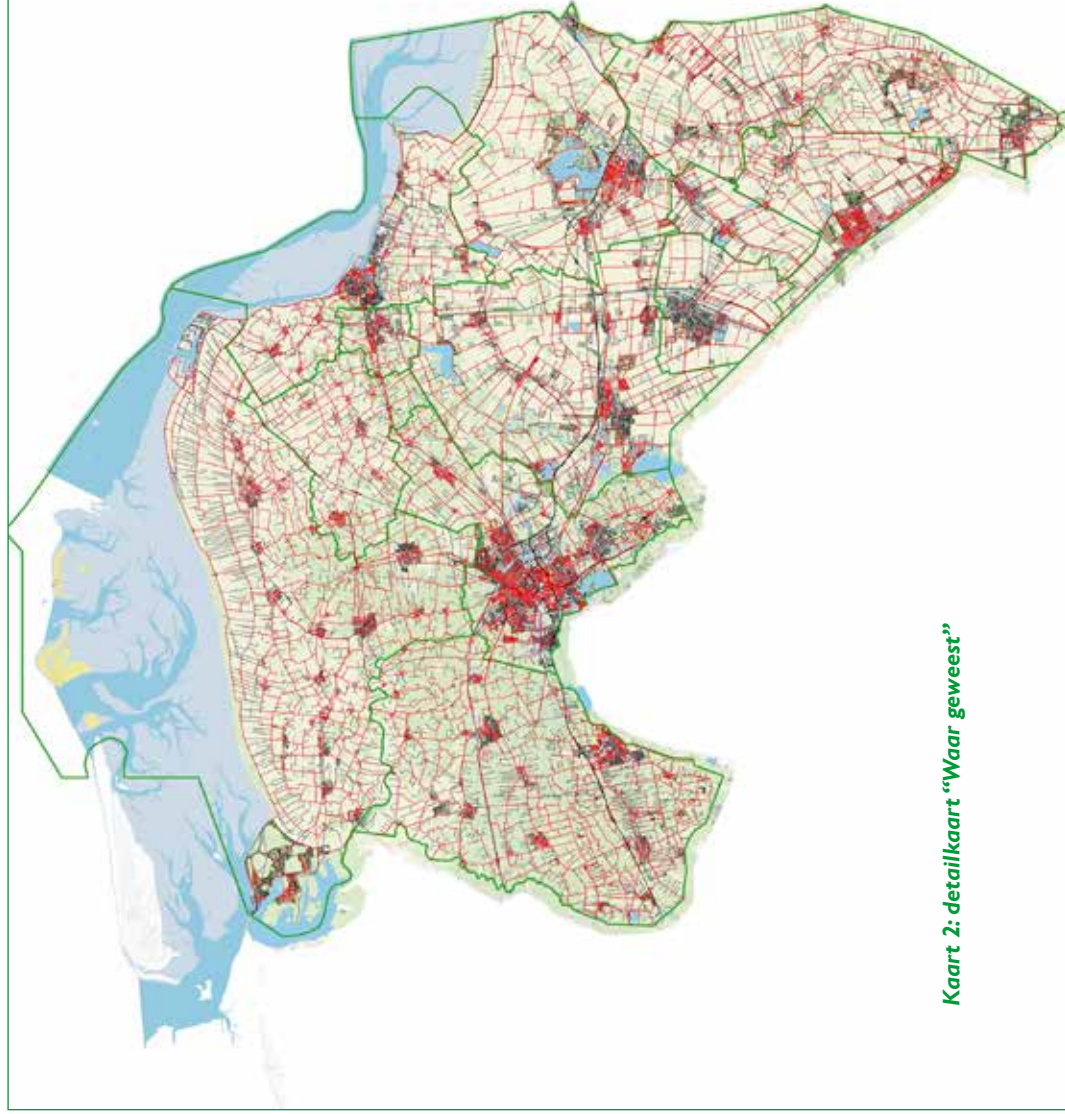
Op de kaart van de essen in de gemeente Bedum is te zien, dat er op sommige wegen met essen veel vleermuizen foerageren, en op andere niet of nauwelijks. Langs een weg met veel vleermuizen is kap van de hele bomenrij ineens, onacceptabel. Daar kan het beste selectief en gefaseerd gekapt worden. Daarbij worden de meest aangetaste bomen verwijderd, zodat er geen gaten groter dan 50 meter een bomenrijen ontstaan. De gekapte bomen kunnen vervangen worden door de ecologisch betere soorten met insectenrijk bermbeheer. De minder aangetaste bomen worden gesnoeid en zolang mogelijk behouden totdat de nieuwe aanplant zich ontwikkeld heeft.

**kaart 3: verspreiding gewone- en ruige dwergvleermuis i.c.m. locaties Es in Bedum**

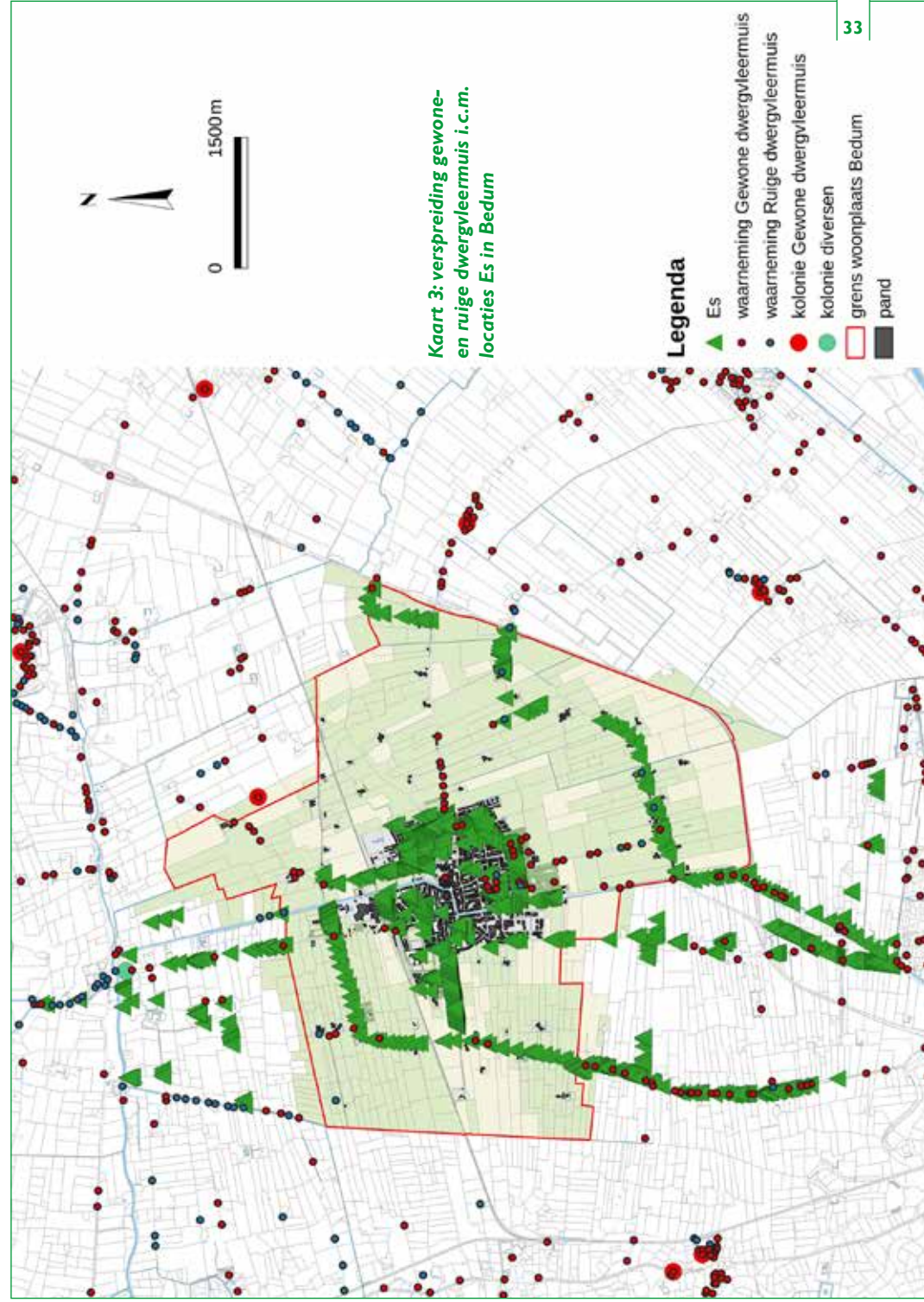
Dit onderzoek is mede gerealiseerd door de subsidie van de Provincie Groningen via het subsidiebudget PLG568, 2018-2019.

Stichting Vleermuizenwerkgroep Groningen  
 Ümit Dolap / [umit\\_dolap@hotmail.com](mailto:umit_dolap@hotmail.com) en  
 Klarissa Nienhuys [knienhuys@zonnet.nl](mailto:knienhuys@zonnet.nl) 050 3120741





Kaart 2: detailkaart "Waar geweest"



Kaart 3: verspreiding gewone- en ruige dwergvloermuis i.c.m. locaties Es in Bedum



# Boerenlandvlinders in Groningen

## Aanleiding:

In de Vlinderstand van 2016, een uitgave van De Vlinderstichting, stond een kaartje van Nederland met daarop per provincie hoe het gesteld was met de boerenlandvlinders. Groningen was hier rood en dat betekent dat het niet goed gaat met de vlinders, die vroeger algemeen voorkwamen in het agrarisch gebied. Voor de provincie was dat reden voor actie. Aan De Vlinderstichting werd gevraagd een project uit te voeren om daar wat aan te doen. Er waren twee hoofdlijnen van het project die hier beide kort worden toelicht.

## Inspiratieboekje Boerenlandvlinders in Groningen:

Er zijn nog heel vlinderrijke gebieden in Groningen en ook nog plekken waar veel boerenlandvlinders zich prima thuis voelen. Deze plekken beschrijven en aangeven waarom die zo vlinderrijk zijn kan erg leerzaam en stimulerend zijn voor anderen. Ook verbeterpunten worden benoemd. In het boekje zijn negen gebieden uitgelicht en bovendien zijn er interviews opgenomen met mensen die actief met vlinderbeheer te maken hebben. Ook dit vooral ter inspiratie. Belangrijk onderdeel van het boekje is het hoofdstuk 'Wat kun je doen voor vlinders?' Hierin staan hele concrete maatregelen die kunnen worden genomen om het vlinders en andere insecten naar de zin te maken. Het kan gaan om heel kleinschalige beheeringrepen, maar ook over de herinrichting van een gebied. Door middel van een beslisschema kun je zelf gemakkelijk uitzoeken welke maatregelen voor jou in aanmerking komen. De een zal struweel aanleggen, een ander kan het maaibeheer net wat aanpassen, terwijl voor nog een ander het inzaaien van randen prima past. Ook hier ligt de nadruk op concrete en haalbare maatregelen.

Het boekje is te downloaden via deze link:

<https://assets.vlinderstichting.nl/docs/992ff0e7-ab3f-4e50-b503-2d8cca7dd53c.pdf>

## Concrete maatregelen uitvoeren voor de boerenlandvlinders:

Het tweede deel van het project Boerenlandvlinders ging over dat laatste uit het boekje, namelijk de handen uit de mouwen en daadwerkelijk wat doen om de boerenlandvlinders te helpen. Op vijftien locaties werden maatregelen uitgevoerd. Het ging om een bont palet van heel verschillende acties. Divers palet aan maatregelen, variërend van de aanplant van struweel op boerenland, het inzaaien van terreinen bij boeren en particulieren (1.000 – 7.800 m<sup>2</sup>), het inzaaien van een idylle en, heel anders, het maken van een kanskaart boerenlandvlinders voor een gemeente. Ook hier was een belangrijk uitgangspunt dat de maatregelen voorbeelden moeten zijn voor anderen. Doordat mensen zien wat het oplevert en wat het kost (niet alleen financieel) wordt de drempel om zelf dit soort maatregelen te nemen verlaagd. Dat zullen we de komende jaren zien aan de toename van de boerenlandvlinders in Groningen.

Kars Veling & Anthonie Stip, De Vlinderstichting

[kars.veling@vlinderstichting.nl](mailto:kars.veling@vlinderstichting.nl) & [anthonie.stip@vlinderstichting.nl](mailto:anthonie.stip@vlinderstichting.nl)

## Colofon

### DOCUMENT

Biodiversiteit in de provincie Groningen (budget 2019)

### OPDRACHTGEVER

Provincie Groningen

### VORMGEVING, DRUK EN AFWERKING

Grafisch Centrum Provincie Groningen

### DATUM

17 oktober 2019

