

# Nieuwe energie voor Groningen

Opbrengsten bijeenkomsten interactief proces  
nieuw beleid duurzame energie 2020 - 2035

Juni 2017



## Opgave

De provincie Groningen heeft zichzelf ten doel gesteld om in 2035 60% duurzame energie op te wekken en in 2050 100%. Om in de periode 2020-2035 naar de 60% te gaan wil de provincie nieuw beleid ontwikkelen voor duurzame energie. Het huidige beleid was toegespitst op centraal aangewezen plekken waar wind en zon ruimte kregen en werd van bovenaf opgelegd. Deze manier van beleid uitvoeren is niet zonder meer wenselijk voor de periode 2020-2035. De provincie wil voor de ontwikkeling en uitvoering van het nieuwe energiebeleid in gesprek met haar stakeholders en inwoners om te horen welke ontwikkelingen en ideeën er zijn om de energietransitie voor elkaar te krijgen. De vraag die gesteld is luidt: "Onder welke voorwaarden en spelregels kan duurzame energie ruimte krijgen en succesvol ingezet worden in de provincie Groningen, los van specifieke locaties?"

Deze vraag was de basis voor een interactief proces van maart tot en met mei 2017.

### Proces

Er zijn in dit proces drie soorten bijeenkomsten georganiseerd.

- 3 kennisbijeenkomsten, waarbij per thema (techniek, landschap en verdienmodellen) sprekers vanuit universiteiten, hogescholen en het bedrijfsleven zijn gevraagd hun licht op het onderwerp te schijnen en de mensen bij te praten over de huidige stand van zaken en ontwikkelingen. In totaal zijn er 180 bezoekers bij de kennisbijeenkomsten geweest.
- 5 Stakeholderbijeenkomsten (gemeenten, bedrijven, belangenorganisaties en de sectoren natuur, landschap en cultuurhistorie). Er is met zo'n 80 stakeholders gesproken over de ambitie van de provincie, de rollen van de verschillende stakeholders en de kansen en bedreigingen.
- 10 bewonersbijeenkomsten, waarbij Stadskanaal, Bellingwolde, Ezinge, Haren, Loppersum, Muntendam, Groningen, Tolbert, Winschoten en Uithuizen zijn bezocht. Tijdens de bewonersbijeenkomsten is met in totaal zo'n 170 inwoners gesproken. Ter introductie van de avond is de WeEnergy game van EnTranCe gespeeld om de dilemma's in kaart te brengen die bij de energietransitie komen kijken.

Er is in totaal met zo'n 430 mensen gesproken, er is kennis gedeeld, er zijn ideeën opgehaald en er zijn spelregels besproken. De bijeenkomsten hebben bijgedragen aan het gevoel van urgentie, de uitdagingen die bij de energietransitie komen kijken en de omvang van de opgave. Naast de omvang zijn ook de ruimtelijke implicaties helder op het netvlies gekomen. Het proces heeft als belangrijkste doel om de inbreng van zoveel mogelijk mensen een serieuze plek te geven. De opgehaalde informatie is in dit document uitgewerkt en wordt aan alle deelnemers teruggekoppeld. Het is logisch dat de opbrengsten uit de diverse bijeenkomsten zich concretiseren in procesmatige uitspraken. Ook zijn er inhoudelijke opmerkingen gemaakt, zoals een kritische blik op wind op land, en een duidelijke voorkeur voor decentrale opwekking.

Dankzij de verschillende bijeenkomsten is met een gemêleerd gezelschap het gesprek aangegaan over de ambitie van de provincie en de wijze waarop deze te realiseren is.

De vier thema's die bij de verschillende bijeenkomsten ter sprake zijn gekomen zijn:

- 1) De Techniek van de energietransitie
- 2) Landschap, stad en ommeland
- 3) Participatie en verdienmodellen
- 4) Provincie en proces



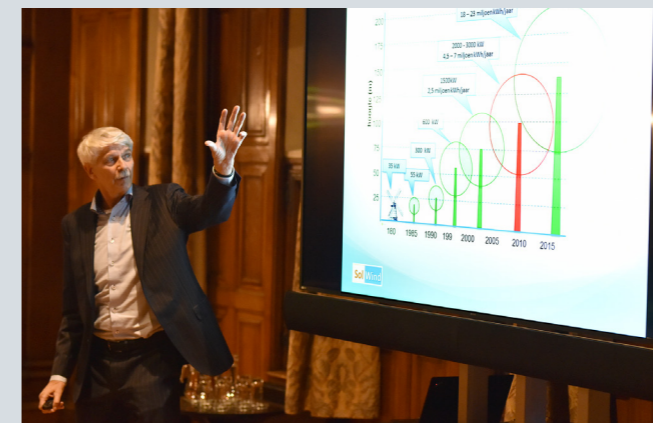
## Opbrengsten van de bijeenkomsten

Uit de achttien verschillende bijeenkomsten zijn onderstaande punten meegegeven door de deelnemers en sprekers. De ideeën en afwegingen zijn onderverdeeld in de thema's techniek, landschap, participatie en verdienmodel en provincie en proces. Deze punten worden meegewogen in het ontwikkelen van voorwaarden en spelregels voor nieuw beleid.

### Technieken

#### Energiemix

Om de ambitie van de provincie te halen moeten alle registers open: een veelheid en verscheidenheid aan duurzame technieken is nodig om in 2035 60% duurzame energie op te wekken en in 2050 100%.



#### Grootschalig en innovatief

Grootschalige windparken op land, zonneparken én wind op zee zullen nodig zijn om de noodzakelijke hoeveelheid duurzame energie op te wekken. Ook nieuwe technologie moet in beeld zijn.

#### Kleinschalig

Kies voor kleinschalig wanneer het kan, kijk goed naar de aard en schaal van het gebied en de bijpassende energiebronnen.

#### Decentrale opwekking

Geef ruimte aan de regio's om keuzes te maken met welke vormen van duurzame energie zij de opgave willen invullen. Denk hierbij aan ruimte voor een dorpsmolen of een zonneweide naast het dorp.

#### Centrale opwekking

Naast decentrale opwekking zal er ook centraal gekozen moeten worden voor grootschalige (zon- én wind) parken om in de totale energiebehoefte te kunnen voorzien. Klein waar het kan, groot waar het moet.

#### Opslag

Het reguleren van energiestromen en het gebruik van opslag worden belangrijke thema's. Kijk wanneer stroom nodig is en wanneer het 'uitgezet' kan worden. Het energiesysteem in zijn geheel en opslag van duurzame energie zou in het nieuwe beleid een grote rol moeten spelen. Investerings in zon en wind leiden tot piekbelasting op het net, slim organiseren en goede opslag kunnen bijdragen aan ononderbroken en veilige elektriciteitsvoorziening.

#### Maak het logisch

Leg bij opwek van duurzame energie de verbinding met het verbruik van de energie. Dat kan zowel voor woningen als voor nieuwvestiging en verbouw van bedrijven(terreinen) gelden. Die keuze draagt er ook toe bij dat je aansluit op 'aard en schaal'.

#### Innovaties en technieken

Heb ook oog voor nieuwe innovatieve technieken en kijk niet uitsluitend naar opbrengst uit zon en wind. Nieuwe technologie kan snelle ontwikkelingen doormaken en bijdragen aan kwalitatieve ontwikkelingen in het landschap. Zet ook in op slimme combinaties, gebruik restwarmtestroming voor het verwarming van huizen.



Verplicht bij nieuwbouw dat er zonnepanelen op het dak worden geplaatst en dat er energieneutraal gebouwd wordt.

#### Kennis delen

Er is veel kennis op het gebied van duurzame energie, maar de diversiteit in kennis is ook groot en het is onmogelijk voor partijen om alle ontwikkelingen te volgen. Deel daarom tijdig de aanwezige kennis, zodat zoveel mogelijk van dezelfde kennis gebruik wordt gemaakt.

## Landschap

### Integreren van ontwerpogave

Om de energietransitie succesvol te kunnen volbrengen is het belangrijk om de energievraag te integreren in de ontwerpvrage, zowel landschappelijk (wat kan waar) als op objectniveau (bijvoorbeeld bij het ontwerpen van nieuwe gebouwen rekening houden met draagkracht voor zonnepanelen op het dak).

### Sluit aan bij aard en schaal

Wees terughoudend met grote ingrepen in het landschap: sluit aan bij aard en schaal en draagvlak in de omgeving. Klein waar het kan, groot waar het moet. Industrie en energie zijn een logische combinatie, plaats daar windmolens en zonneweides. Stad en ommeland hebben elkaar nodig. Koppel energieproductie en transport bijvoorbeeld ook aan infrastructuur. Dat zijn al bestaande ingrepen in het landschap, de logica voor energiematregelen is daar aanwezig.

### Windmolens

Plaats windmolens daar waar men ze wil (bijvoorbeeld agrariërs) en daar waar niet veel mensen wonen. Kijk naar kansrijke gebieden. Klein waar het kan, groot waar het moet.



### Zonnepanelen

Zet zoveel mogelijk in op zon op (bedrijfs)daken, kijk daarna pas naar zon op land. Gebruik geen landbouwgrond voor zon, de landbouwgrond is te waardevol.

### Maak het beeldend

Maak visueel zichtbaar welke impact windmolens/zonneweides kunnen hebben, kijk naar soort en hoogte en hoe het ligt in de omgeving. Neem bewoners hierin mee. Dit geldt ook voor de opslag van energie, hoe gaat dat er uit zien? Deel deze kennis en beelden.

### Decentraal

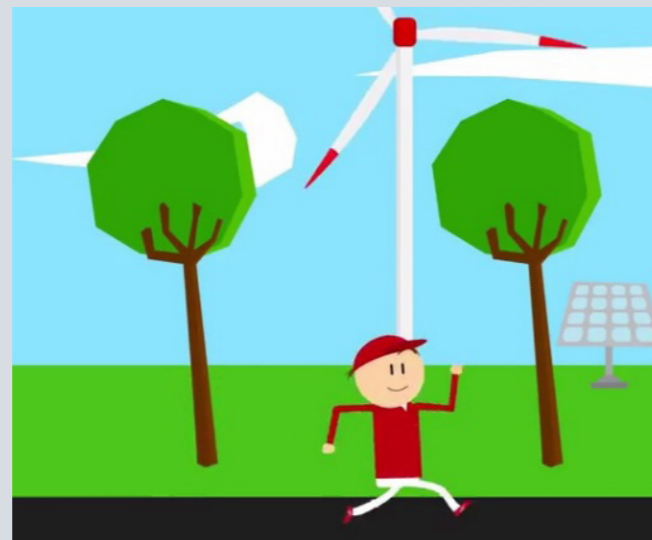
Zet in op decentrale opwekking en decentrale opslag. Geef de regio's die graag willen de ruimte en zet ook hier in op de logica. Daar waar veel energie verbruikt wordt het ook laten opwekken en opslaan.

### Accepteer de tijdelijke verbouwing

De energietransitie leidt tenminste tijdelijk (30 – 50 jaar) tot een ingrijpende 'verbouwing' van de omringende ruimte. Windparken en zonneparken zijn tijdelijke verschijningsvormen tot nieuwe technologieën met geringere ruimtelijke implicaties hun plek in kunnen nemen. Het gaat om een 'tijdelijke' verandering maar kijk of er gebruik gemaakt kan worden van historische structuren om wind- of zonne-energie een plek te geven.

### Behoud de kernwaarden

Wees zorgvuldig met ruimtegebruik: Groningen heeft veel 'ruimte' als kernkwaliteit, niet omdat het een 'leeg' landschap is. Rust en ruimte zijn Groningse waarden en verbinden ons. Kijk naar de specifieke verschillen in de regio's, wat maakt ze eigen?



## Participatie en verdienmodel

### Betrek de omgeving erbij

Om draagvlak voor de energietransitie te verwerven en behouden is het belangrijk om de lokale omgeving daarbij tijdig en zorgvuldig te betrekken, de transitie heeft immers flinke ruimtelijke implicaties. Zet bewoners in hun kracht, door ze vroegtijdig en vooraan in het proces te betrekken. Deze bijeenkomsten zijn er een voorbeeld van hoe je met elkaar mee kunt denken en oplossingsrichtingen verkennen, het vermijdt top-down beleid en zorgt voor een actieve inbreng van onderop.

Veel van de huidige participatievormen in bijvoorbeeld wind- en zonneparken zijn vooral gericht op 'schadeloosstellen'. Dat moet naar een vorm van 'deelnemen'. Bied mensen op plekken waar echte overlast ontstaat niet alleen kans mee te doen, maar ook op ontsnapping (uitkoop).

### De regio aan zet

Leg verantwoordelijkheid zoveel mogelijk in de regio's. Een gebiedsproces zoals die in het verleden ook rondom natuurontwikkeling zijn geweest kan als voorbeeld dienen voor een succesvolle aanpak. Regio's zijn dan met hun inwoners zelf aan zet, lukt het niet dan zou je als provincie mogelijk iets moeten afdwingen.

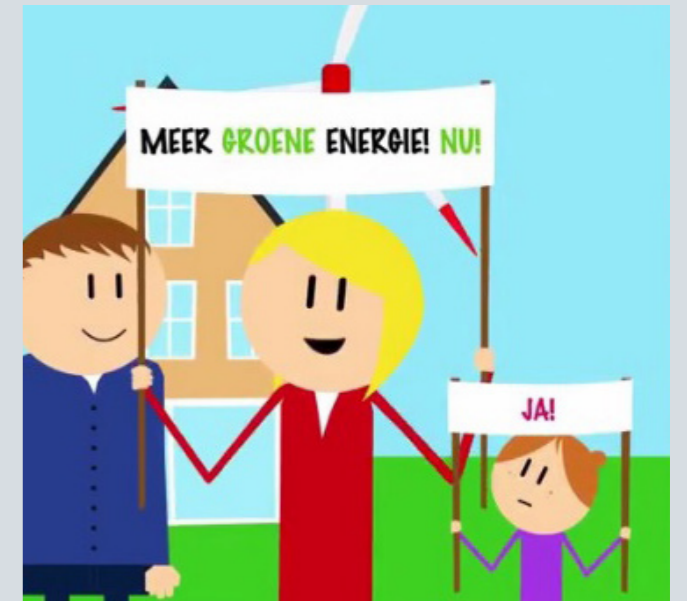
### Zelf de taakstelling invullen

Geef de regio meer ruimte om zelf een taakstelling in te vullen. Lokale gemeenschappen kunnen, zeker in coöperatief verband, er voor zorgen dat hun eigen dorp/regio zelfvoorzienend wordt.

Dit inzet hierop kan bijdragen aan het gevoel van urgentie, opbrengst voor de gemeenschap en een groter draagvlak voor grootschalige opwekking van duurzame energie.

### Verdienmodel

Zorg dat inwoners kunnen profiteren van bv een dorpsmolen of zonneweide bij het dorp, de winst blijft dan in de regio. Houd het voordeel in de regio. Organiseer in het energietransitie proces meer ruimte voor initiatieven van onderop, decentrale opwekking bij dorpen, boerderijen en bedrijven kan er voor zorgen dat revenuen in de regio blijven, het lokale draagvlak versterkt wordt en bovendien de regionale opgave helpt realiseren.



### Onderneem mee

Onderneem als overheid mee en wees een actieve deelnemer. Dat versnelt het proces, vergroot draagvlak en urgentie. Zorg in dat proces voor voldoende kennis/ slagkracht bij burgers, zodat zij niet overvallen worden door activiteiten van investeerders, ontwikkelaars, bedrijven en overheden. Lokale energiecoöperaties en hun koepel kunnen daar een rol in spelen

### Kennis delen en aanreiken

Bewoners missen deskundigheid en kunnen van aangereikte kennis moeilijk inschatten wat waar is en wat niet. Daar is hulp bij nodig, de provincie, maar ook coöperaties kunnen daar een goede rol in spelen.

## Provincie en proces

### Lef een daadkracht

Toon lef en daadkracht als provincie, loop voorop en zet daar op in. Maak keuzes! Zorg voor een langetermijnvisie gezamenlijk met de gemeenten. Onderneem als provincie mee in initiatieven van onderop.

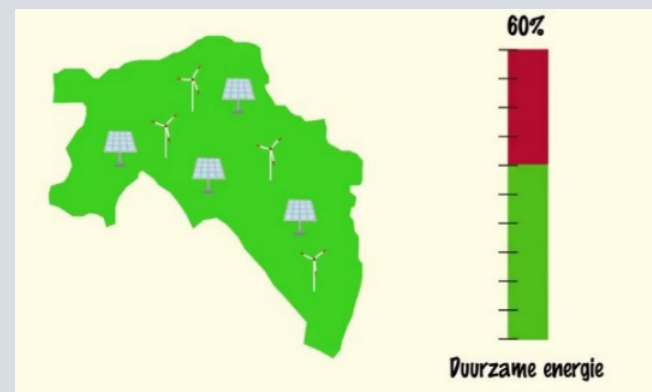
Vergemakkelijk de regels voor initiatieven van onderop, geef ze de ruimte en de mogelijkheden om projecten en initiatieven te organiseren.

### Lange termijn visie

Om zowel de samenleving als investeerders te verleiden tot investeringen en het gevoel van urgentie te versterken is lange termijnbeleid noodzakelijk. De huidige dynamiek is teveel gericht op bestuurlijke periodes van vier jaar. Beleid met een lange zichtlijn (30 jaar) is nodig om de noodzakelijke ontwikkeling goed in te zetten. Wet- en regelgeving moet daar aan bijdragen. Toon hierin bestuurlijk leiderschap en lef. Een toekomstperspectief biedt hoop.

### Escapemogelijkheid bieden

Zorg voor een escapemogelijkheid voor mensen die weg willen door hinder.



### Pak de regiefunctie

Maak van energielevering weer een overheidstaak (nutsbedrijf) en zorg voor een continue en veilige levering. Trek als provincie op met gemeenten en andere organisaties. Inzet op lokaal niveau is verbonden aan inzet op regionaal en provinciaal niveau. De energietransitie gaat voorbij aan grenzen. Provinciaal wordt bijgedragen aan de nationale opgave. Zorg voor focus op nationale samenwerking en samenwerking op Europees niveau. De elektriciteitsmarkt is een internationale markt.

### Afstemming tussen overheden en organisaties

Betere afstemming tussen de verschillende plannen van overheden/instanties is zeer gewenst, het voorkomt

belemmeringen bij kansrijke initiatieven en zorgt ook voor snelle helderheid als iets ongewenst is. De huidige onbalans in afstemming leidt niet zelden tot onduidelijkheid en ergernis. IJkpunten zijn goed, dus is het prima om percentages duurzame energie als mijlpalen te benoemen voor 2035 en 2050, maar focus niet teveel op een getal: een zorgvuldig proces en goede samenwerking zijn veel belangrijker.

### Benut koppelkansen

Verbind het duurzame energiedossier aan andere beleidsdossiers die in het landelijke en stedelijke gebied een rol spelen, door slimme combinaties te maken kan duurzame energie bijdragen aan nieuwe werkgelegenheid, leefbaarheid en sociale samenhang (koppelkansen).

### Evenwicht in lusten en lasten

Leg de opgave (het probleem) van de energietransitie niet primair (alleen) bij bewoners maar juist bij de grootverbruikers. Het zijn bedrijven die zo'n enorme energiebehoefte hebben, terwijl zij vaak onder gunstige contracten elektriciteit inkopen. Voor bedrijven ontbreekt de prikkel om te investeren in oplossingen, zet daar dus op in. Zorg voor evenwicht in de lasten tussen inwoners en bedrijfsleven (klein verbruik versus grootverbruik).

### Regelruimte creëren

In de enorme ambitie die Groningen heeft is 'regelruimte' nodig om te kunnen experimenteren, zowel waar het om technieken gaat als ruimtelijke inpassing en participatie.



### Energie besparen

Stimuleer energie besparen, daar begint het besef en dat maakt de urgentie duidelijker. Zet in op bewustwording en gedragsverandering, dit is een opgave voor ons allemaal. Alle energie die je niet gebruikt hoeft je ook niet op te wekken: besparen is een belangrijke opgave!

## Perspectief

### Roadmap provinciale energiestrategie

De provincie gaat de opbrengsten uit het proces weerleggen naast de scenariostudie en het eigen energie transitie programma. De resultaten hiervan worden verwerkt in een roadmap provinciale energiestrategie, naar verwachting is deze eind 2017 gereed. Deze roadmap vormt de basis voor het nieuw te maken beleid voor de periode 2020-2035 en geeft de richtlijnen weer op welke wijze Groningen de ambities voor de energietransitie gezamenlijk vorm kan geven.

### Op de hoogte blijven

De presentaties en impressies van de kennisbijeenkomsten zijn terug te vinden op

<https://www.provinciegroningen.nl/actueel/dossiers/duurzame-energie/kennisbijeenkomsten/>

Via de Facebook pagina [www.facebook.com/energiein-groningen](http://www.facebook.com/energiein-groningen) houden we u op de hoogte van initiatieven en projecten rondom duurzame energie in Groningen. Hier kunt u ook uw gedachten en ideeën kwijt over de energietransitie.

facebook

E-mail of telefoon  Wachtwoord

Account vergeten?

Energie in Groningen  
@energiein Groningen

Startpagina

Info

Video's

Vind ik leuk Delen Bericht sturen ...

